

# ***Groen-Blauw Groeit Mee***

## Programmaplan

Auteur        Jeroen Aarts & programma team *Groen-blauw groeit mee*  
Datum        10 november 2025  
Versie        1.0



## Inhoudsopgave

1. Samenvatting	1
2. Achtergrond, ambitie, samenstelling en rol	2
3. Positionering en samenwerking	4
4. Thematische focus	5
5. Programmastructuur en governance	6
6. Budget	8
7. Communicatie	9
8. Bijlagen	10 - 16
Bijlage 1: Concept Jaarplan 2026	
Bijlage 2: Beschrijving rollen en afstemmingsritmiek	
Bijlage 3: Overzicht groen-blauwe projecten	



## 1. Samenvatting

Het programma *Groen-blauw groeit mee* draagt bij aan ambitie 6 van MRA Agenda 2025–2028, om de kwaliteit van het landschap en het cultuurhistorisch erfgoed te behouden en te versterken. Natuur, water en erfgoed beschouwen we als essentiële voorwaarden voor leefbaarheid, biodiversiteit en economische aantrekkingskracht. Deze kwaliteiten staan onder druk door klimaatverandering en verstedelijking.

Het programma beoogt een volwaardige plek voor groen en blauw in ruimtelijke afwegingen. Provincies, gemeenten en waterschappen, en programma's zoals de NOVEX MRA en het Deltaprogramma Centraal Holland, werken vanuit hun verantwoordelijkheden aan deze doelstelling.

Met het programma beogen we deze partners en programma's te ondersteunen en versterken. Dit betekent dat we projecten uitvoeren ter ondersteuning van partners (bijvoorbeeld het inzichtelijk maken van maatschappelijke kosten en baten en uitwerken van concrete handelingsperspectieven), werken aan netwerken, verbinden en kennisdelen, en een eenduidig verhaal coördineren vanuit de MRA-samenwerking (belangenbehartiging, lobby). Wat het programma niet doet is verantwoordelijkheden overnemen van partners, activiteiten ontplooiën die reeds bij partners zijn belegd of projecten oppakken waar onvoldoende capaciteit of middelen voor beschikbaar zijn.

Binnen programma GBGM zijn projecten ondergebracht in drie thema's: landschap en recreatie, klimaatadaptatie en een toekomstbestendig watersysteem. Het programma bundelt de lopende groen-blauwe projecten binnen de MRA-samenwerking. Dit zorgt voor overzicht in de groen-blauwe activiteiten. Voor activiteiten die nog niet zijn belegd, kan het programma helpen bij de efficiënte inzet van capaciteit.

GBGM heeft drie bestuurlijke trekkers en is gepositioneerd onder Platform Ruimte. Afstemming vindt plaats binnen Platform Ruimte (over het programma als geheel en de projecten waar regionaal aan wordt gewerkt) en van de NOVEX MRA (ten behoeve van de projecten waarin rijk en regio samenwerken).



## 2. Achtergrond, ambitie, samenstelling en rol

### Achtergrond en ambitie

De naam *Groen-blauw groeit mee* verwijst naar het doel om te zorgen dat groen en blauw meegroeit met de verstedelijking in de MRA. 'Groen' verwijst bijvoorbeeld naar het groen waarin we recreëren en de landschappen die onze regio uniek maken. Met 'blauw' verwijzen we o.a. naar onze waterhuishouding en een klimaatadaptieve inrichting van de ruimte, waarmee huidige en toekomstige inwoners voorbereid zijn op het veranderende klimaat. In veel landschappen komen groen en blauwe functies samen.

Het programma *Groen-blauw groeit mee* geeft invulling aan ambitie 6 van MRA Agenda 2025-2028. In de MRA Agenda is deze ambitie als volgt opgenomen en toegelicht:

#### **Ambitie 6: We behouden en (waar mogelijk) versterken de kwaliteit van ons landschap en cultuurhistorisch erfgoed.**

Onze bossen, heides, plassen, kust, polderlandschappen en veenweidegebieden zijn 'de longen' van onze stedelijke regio. We hebben maar liefst twee nationale parken in de MRA, met Zuid-Kennemerland en Nieuw Land (het grootste door mensenhanden gemaakte natuurgebied van de wereld). De kwaliteit en nabijheid van onze landschappen maken onze metropoolregio uniek. Dat geldt ook voor de aanwezigheid van vele historische steden en dorpen en ander cultuurhistorisch erfgoed (industriële, waterstaatkundig, ter verdediging, immaterieel) in onze regio. Landschappen en erfgoed dragen zo sterk bij aan onze brede welvaart. Niet alleen sociaal-maatschappelijk maar ook economisch. We danken er een belangrijk deel van onze grote nationale en internationale aantrekkingskracht aan.

Deze kwaliteiten vragen om bescherming en versterking, als tegenwicht voor de stedelijke verdichting waarop een toenemend beroep wordt gedaan. Dat is cruciaal voor de leefbaarheid in onze regio.

Daarnaast is het versterken van onze groenblauwe omgeving noodzakelijk voor het verbeteren van de biodiversiteit en onze waterhuishouding (waaronder adaptatie, waterkwaliteit, voldoende beschikbaarheid van drinkwater). Hoe kunnen we verantwoord groeien zonder onze landschappen aan te tasten, onze identiteit te verliezen of in te boeten op ons welzijn? Dat is de uitdaging. Samenhangende keuzes zijn nodig. Voor de MRA is de brede wateropgave en bodemgesteldheid sturend.



Deze ambitie kan worden waargemaakt door:

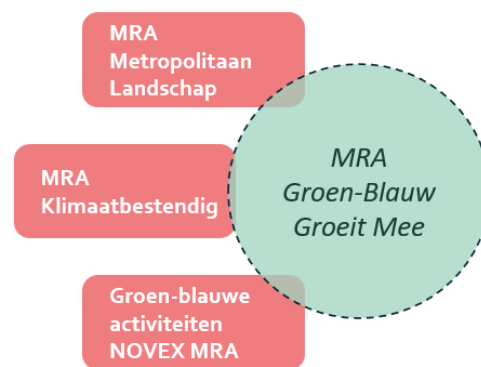
- Landschap bij groei als kwetsbare waarde te onderkennen en zo veel mogelijk beschermend te handelen;
- Bij groei van verstedelijking ook landschappelijke kwaliteit te laten meegroeien, in samenhang met noodzakelijke investeringen en rekening houdend met de versterking van de natuurwaarden en biodiversiteit;
- Water en bodem sturend te laten zijn bij ruimtelijke keuzes (waaronder ruimte voor piekwaterberging);
- Natuurwaarden en biodiversiteit te versterken;
- Landschappen en cultuurhistorisch erfgoed verantwoord toegankelijk te maken voor onze inwoners en bezoekers (in samenhang met ambitie 7);
- Te streven naar zo veel mogelijk verbinding tussen de groenblauwe gebieden om de ecologische waarde zo veel mogelijk te verbeteren.

### Samenstelling en rol

Binnen de MRA-samenwerking lopen verschillende projecten op de thema's groen en blauw. Dit zijn allereerst de groen-blauwe maatregelen opgenomen in de NOVEX MRA, voortkomend uit de verstedelijkingsstrategie en een belangrijk instrument om een netwerk van natuur en water te realiseren dat meegroeit met de verstedelijking. Daarnaast lopen er projecten uit de programma's MRA Metropolitair Landschap (gestart in 2016) en MRA Klimaatbestendig (gestart in 2018).

Deze activiteiten worden gebundeld in programma GBGM, zodat de groen en blauwe activiteiten vanuit één plek worden aangestuurd en capaciteit efficiënt wordt ingezet.

Met het programma wordt voor groen en blauw een volwaardige plek in ruimtelijke afwegingen beoogd. Deze ambitie wordt vanuit het programma ingevuld op een wijze passend bij de rol van een netwerkorganisatie. Het maken van ruimtelijke afwegingen is een zaak van de partners met een verantwoordelijkheid in ruimtelijke ontwikkeling, zoals de provincies en gemeenten.





Vanuit het programma wordt ingezet op:

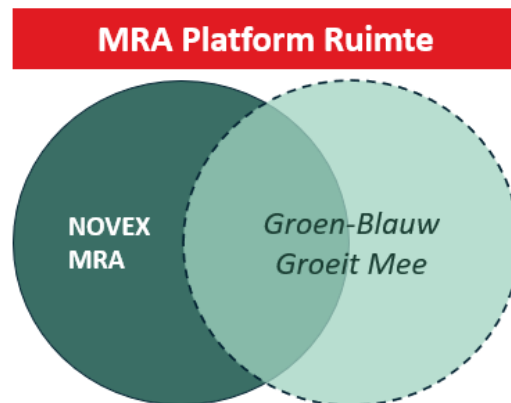
- Netwerken onderhouden, kennisdelen en verbinden;
- Coördineren van een eenduidig verhaal vanuit de MRA, belangenbehartiging en lobby;
- De levering van een thema-trekker voor groen-blauw aan het NOVEX-MRA kernteam;
- Projecten uitvoeren ter ondersteuning van partners. Bijvoorbeeld gericht op het inzichtelijk maken van maatschappelijke kosten en baten, ontwikkelen van handelingsperspectieven en uitwerken van innovatieve bekostigingsmodellen (zie bijlage 1 voor meer informatie over de projecten);

Wat het programma expliciet niet beoogt te doen is:

- Verantwoordelijkheden overnemen van MRA-partners zoals provincies, gemeenten of andere partners (bijv. ruimtelijk beleid maken, gebiedsprocessen regisseren);
- Activiteiten ontplooiën die reeds zijn opgepakt door partners en/of waar geen aanvullende rol voor de MRA-samenwerking is. Dit vereist een zeer goede afstemming met de partners.
- Projecten oppakken waarvoor niet de (juiste) capaciteit of middelen beschikbaar zijn.

### 3. Positionering en samenwerking

Het programma is gepositioneerd onder Platform Ruimte. Dankzij de overlap met de NOVEX MRA op groen en blauw is het mogelijk om bij projecten die ontstaan in de regio ook het Rijk te betrekken. Indien er afspraken gemaakt worden over groen-blauwe activiteiten met het Rijk, dan verloopt dit via de programmastructuur NOVEX MRA. Via deze route kunnen relevante zaken ook geagendeerd worden voor het jaarlijkse Bestuurlijk Overleg Leefomgeving (BOL) en het Bestuurlijk Overleg Meerjarenprogramma Infrastructuur, Ruimte en Transport (BO MIRT).



De MRA is een netwerkorganisatie en bevindt zich in een breed speelveld aan partnerorganisaties, die eveneens werken aan de groen-blauwe opgaven. Om te zorgen dat het programma aanvullend op de partners opereert is een goede afstemming noodzakelijk. Voorbeelden van relevante partners en programma's zijn:



- *Provincies Noord-Holland en Flevoland*: de provincies zijn belangrijke partners voor de MRA, aangezien deze partijen een uitvoerig takenpakket hebben op onderwerpen die raken aan groen en blauw. Vanuit het programma wordt afgestemd, direct en via de NOVEX MRA, zodat projecten waar gewenst (gezamenlijk) worden opgepakt en doublures worden voorkomen.
- *Deltaprogramma Centraal Holland*: Centraal Holland is een programma dat werkt aan de gebiedsgerichte aanpak van wateroverlast en een regiobrede aanpak voor zoetwaterbeschikbaarheid. Afstemming vindt plaats binnen de NOVEX MRA.
- Verder wordt vanuit het programma gekeken bij welke andere programma's afstemming of eventueel aansluiting gezocht moet worden, bijvoorbeeld programma Laag Holland, De Groene Stelling, Regiodeal MRA West en Provinciaal Programma Landelijk Gebied.
- In aanvulling op een zorgvuldige afstemming met publieke partijen en partners, beoogt het programma de samenwerking op te zoeken met niet-publieke partijen zoals kennisinstellingen, natuurorganisaties, private partijen etc. De aanpak om deze partijen te betrekken in een betekenisvolle publiek-private samenwerking op groen-blauw wordt door het programma team uitgewerkt.

#### 4. Thematische focus

Zoals benoemd is programma GBGM een bundeling van bestaande programma's en de groen-blauwe maatregelen opgenomen in de NOVEX MRA. Deze programma's en activiteiten worden in GBGM ondergebracht in thema's:

- *Landschap, groen en recreatie*
- *Klimaatadaptatie*
- *Een toekomstbestendig watersysteem.*

*Thema 'Landschap, groen en recreatie'*

Ingezet wordt op het versterken van de kwaliteit en samenhang van het landschap in de Metropoolregio Amsterdam. Dit o.a. door de ontwikkeling van een robuust groenblauw netwerk dat bijdraagt aan leefkwaliteit, biodiversiteit en een klimaatadaptatie. We zetten ons in voor een toekomstbestendig landschap dat invulling geeft aan de recreatiebehoefte en meegroeit met ruimtelijke en maatschappelijke opgaven, en verliezen hierbij de financiële beheersopgave niet uit het oog.

Voorbeeldactiviteiten:



- Stimuleren van samenwerking op landschap tussen de deelregio's en andere betrokken partijen in de MRA-samenwerking, en de vertegenwoordiging van landschap en natuur in de uitvoeringsagenda NOVEX MRA.
- Doorrekenen van verschillende groen(blauwe) maatregelpakketten: Nationaal Park Nieuw Land, Spaarnwoude en noordzijde Groene Hoefijzer en Westeinderscheg (met als onderdeel een bekostigingsstrategie voor groeilijnen PARK21 en Uithoorn), deelname aan rijksproject Groen in en om de Stad (GIOS) en met partners regionale projecten ontwikkelen, bijv. een bekostigingsstrategie voor het uitvoeringsprogramma Westeinderscheg.

#### *Thema 'Klimaatadaptatie'*

Vanuit het programma wordt gewerkt aan een klimaatbestendige MRA, waarin de gebouwde omgeving is voorbereid op de gevolgen van klimaatverandering. Een belangrijk voorbeeldproject is *Basisveiligheidsniveaus voor klimaatbestendige nieuwbouw*, waarin wordt ingezet op toekomstbestendige gebiedsontwikkeling rekening houdend met de langetermijngevolgen van klimaatverandering. Momenteel wordt bepaald hoe deze basisveiligheidsniveaus toekomstbestendig kunnen worden geborgd. Een ander voorbeeld is de inzet om lusten en lasten van klimaatbeleid beter in balans te brengen. Hierbij wordt gewerkt aan mogelijke financieringsconstructies en handelingsperspectieven voor gemeenten.

Voorbeeldactiviteiten:

- We voeren pilots voor de financiering van klimaatadaptatie uit met vijf gemeenten, waarbij de opgave klimaatadaptatie bij gebiedsontwikkeling inzichtelijk wordt gemaakt en we bevorderen dat deze opgave vroegtijdig wordt meegenomen in financiering en besluitvorming.
- Onderhouden van een stevig MRA-netwerk rondom het beheer van de bestaande stad, met kennisdeling en de ontwikkeling van een instrumentarium voor het toekomstbestendig beheren van de openbare ruimte.

#### *Thema 'Een toekomstbestendig watersysteem'*

Op dit thema beogen we een bijdrage aan een waterrobuuste en leefbare MRA, nu en in de toekomst. Belangrijke focusgebieden zijn het beperken van maatschappelijke ontwrichting en schade als gevolg van wateroverlast, en de toekomstige beschikbaarheid van zoetwater.

De opgave voor een toekomstbestendig watersysteem wordt opgepakt en aangestuurd vanuit het programma Centraal Holland, onderdeel van het nationale Deltaprogramma. Vanuit Centraal Holland worden doorvertalingen gemaakt naar de NOVEX MRA, specifiek naar de Regionale





Investeringsagenda en Uitvoeringsprogramma 2.0. Vanuit programma GBGM worden geen eigenstandige activiteiten ontplooid op dit vraagstuk, de focus ligt op verbinden.

## 5. Programmastructuur en governance

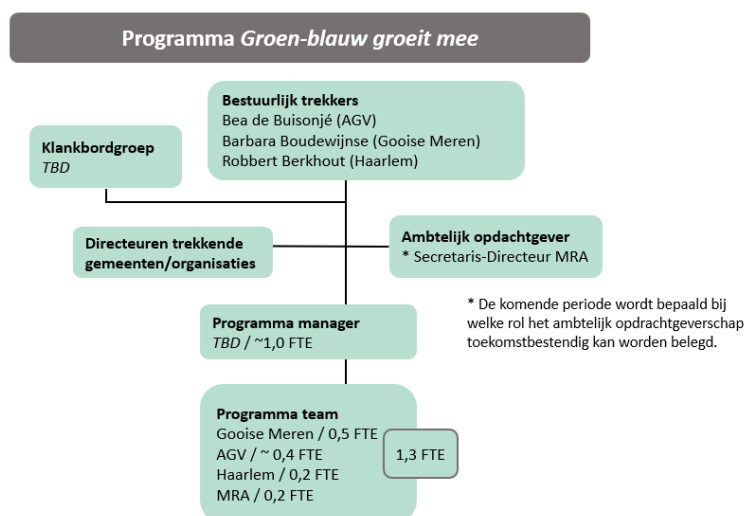
### Bestuurlijke trekkers

Het programma heeft drie bestuurlijke trekkers. Vanuit Waterschap Amstel, Gooi en Vecht is Bea de Buisonjé trekker voor Water, vanuit de gemeente Gooise Meren Wethouder Barbara Boudewijnse trekker voor Landschap. Tot slot is Robbert Berkhout bestuurlijk trekker vanuit Haarlem voor Klimaatadaptatie. Het ambtelijk opdrachtgeverschap ligt bij de directeur van de Metropoolregio Amsterdam. Vanuit de organisaties die een bestuurlijke trekker leveren is tevens capaciteit beschikbaar gesteld voor het programma team GBGM. Uiteraard staat het programma team open voor capaciteit vanuit de andere deelregio's en partners, die een bijdrage willen leveren aan de gezamenlijke inzet op groen en blauw.

Voor een beschrijving van de rollen van betrokkenen (de bestuurlijke trekkers, ambtelijk opdrachtgever, programmamanager en programma team) en de afstemmingsafspraken voor het programma, zie bijlage 2.

### Organogram

Het organogram van het programma ziet er als volgt uit:





### Besluitvorming

Platform Ruimte vormt de thuisbasis van het programma. Afstemming over het programma GBGM als geheel vindt plaats binnen de structuur van het Platform, vanuit daar wordt zicht gehouden op de samenhang en voortgang van het programma en de projecten.

Afstemming over het programmagedeelte dat onderdeel is van de NOVEX MRA (waarin regio en rijk samenwerken) wordt gevoerd binnen de NOVEX MRA structuur. Om zicht op het totaalbeeld te behouden en adviezen te verkrijgen worden NOVEX MRA projecten ter informatie of bespreking voorgelegd in Platform Ruimte, maar besluiten over projecten en middelen dienen vanwege rijk betrokkenheid te worden genomen in DO NOVEX en Stuurgroep NOVEX.

## 6. Budget

Het budget van GBGM is opgebouwd uit de budgetten van de voorgaande programma's. Het budget van de NOVEX MRA valt niet onder programma GBGM, maar wordt door de programmamanager NOVEX MRA logischerwijs deels ingezet voor de uitvoering van de groen-blauwe projecten. Om te zorgen dat de besteding van het budget vanuit de beide programma's goed verloopt wordt hierover periodiek afgestemd tussen de programmamanagers. Voor meer informatie over de NOVEX MRA en het budget wordt verwezen naar het Plan van Aanpak NOVEX MRA.

Onderdeel	Toelichting	Budget
<b>Thema Landschap</b>	De versterking van de landschappelijke kwaliteit, de biodiversiteit, het remmen van bodemdaling en het vergroten van recreatiemogelijkheden.	<b>€ 255.000</b>
<b>Thema Klimaat- bestendig</b>	Een Klimaatbestendige MRA in 2050, bestand tegen de impact van extremer weer (droogte, hitte, hoosbuien) en toenemende overstromingsrisico vanuit de zee of de rivieren. Zodat optredende schade niet toeneemt, gezondheidsproblemen en slachtoffers worden voorkomen en de leefbaarheid verbeterd.	<b>€ 165.000</b>
		<b>TOTAAL €420.000</b>



## 7. Communicatie

Voor communicatie over de groen-blaauwe projecten wordt gebruik gemaakt van verschillende communicatielijnen, waaronder:

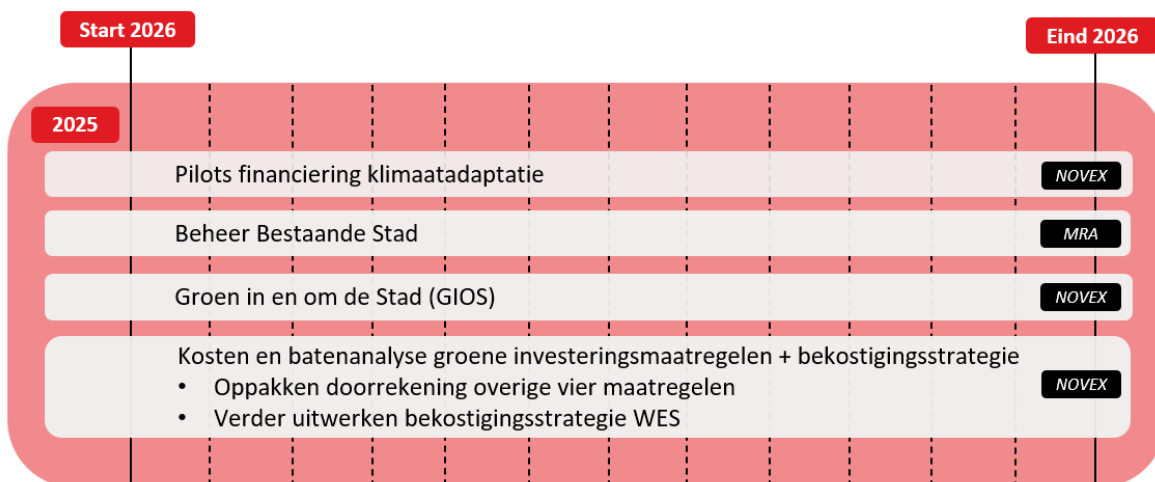
- Website MRA: op de website van de MRA worden nieuwsartikelen gewijd aan belangrijke ontwikkelingen vanuit het programma, bijvoorbeeld bij publicatie van een rapport of de start van een samenwerking.
- MRA nieuwsbrief: nieuwsartikelen worden door MRA Communicatie verwerkt tot periodieke nieuwsbrief, waarin relevante groen-blaauwe updates worden opgenomen.
- Platform Ruimte: binnen het Platform worden het programma en de projecten periodiek besproken in de context van de andere ruimtelijke opgaven.
- NOVEX MRA: de groen-blaauwe opgaven en projecten worden meegenomen in relevante communicatie vanuit de NOVEX MRA.
- Voor de publicatie van rapporten of andere thema-specifieke uitingen vanuit het programma wordt de samenwerking gezocht met relevante vakmedia.



## Bijlage 1: Concept Jaarplan 2026

Bij het opstellen van het concept jaarplan 2026 is uitgegaan van de lopende projecten en vervolgfases op deze projecten. Deze projecten zijn uitvoerbaar met de bestaande capaciteit, het overzicht vormt dus een basisscenario voor de activiteiten in 2026 (planning op maandbasis dient verfijnd te worden na instemming op het programmaplan).

Na instemming op het programma kan het basisscenario desgewenst worden uitgebreid met relevante projecten. Op te pakken projecten worden, in samenspraak met het DO en BO Ruimte, onderworpen aan een gedegen afweging op de gebieden budget, capaciteit, relevantie en realisme.



### Toelichting

#### **Pilots financiering klimaatadaptatie**

##### *Aanleiding*

NOVEX: behoefte aan opschaalbare financieringsmodellen, uitvoeringsagenda NOVEX MRA 1.0.

##### *Toelichting*

Meerjarige pilot met vijf gemeenten (Amsterdam, Uithoorn, Haarlem, Heemskerk, Hilversum) om kansrijke financieringsconstructies voor klimaatadaptatie te verkennen.

##### *Vervolg*

Afronding fase 1 'processen', opstart fase 2 'financiering', gericht op uitwerking financieringsmodellen.



## Beheer bestaande stad

### *Aanleiding*

MRA Klimaatbestendig, gericht op benutten beheeropgaven bestaande stad.

### *Toelichting*

Evaluatie van 3 jaar kennisdeling en ontwikkeling instrumenten voor beheer openbare ruimte (klimaatadaptatie in bestaande stad), veel potentie voor vervolg.

### *Vervolg*

Uitwerken voorstel voor vervolg op Beheer bestaande stad.

## Groen in en om de stad (GIOS)

### *Aanleiding*

MRA Landschap: Landelijke en regionale samenwerking voor groen in de fysieke leefomgeving.

### *Toelichting*

Samenwerking Rijk, provincies, gemeenten en MRA om voldoende groen te realiseren voor gezondheid, biodiversiteit, klimaatadaptatie en leefbaarheid.

### *Vervolg*

- Verder ontwikkelen leeragenda 2.0, MRA wacht op voorstel Arcadis
- Afstemming met 'Landelijke maatlat' (voor klimaatadaptieve gebouwde omgeving, waarin groen en biodiversiteit als onderdelen zijn meegenomen).

## Kosten en batenanalyse groene investerings-maatregelen & pilot bekostigingsstrategie

### *Aanleiding*

NOVEX: Afspraak BO Leefomgeving 2024; onderdeel Uitvoeringsagenda NOVEX MRA 1.0.

### *Toelichting*

In 2025 zijn drie groene investeringsmaatregelen (van in totaal zeven) doorgerekend (Nationaal Park Nieuw Land, Spaarnwoude en noordzijde Groene Hoefijzer en Westeinderscheg, met als onderdeel een bekostigingsstrategie voor Westeinderscheg groeilijnen PARK21 en Uithoorn. Dit project heeft als doel om inzicht te krijgen in kosten, baten en mogelijke afspraken met baathebbers en Rijk. De overige vier maatregelen moeten nog worden opgepakt, en er is een voornemen om de bekostigingsstrategie voor de Westeinderscheg verder uit te werken.

### *Vervolg*

- Evaluatie eerste doorrekeningen en resultaat met doelgroep en deelnemers
- Bepalen doorrekening overige vier maatregelen en bekostigingsstrategie WES



- Doorrekenen van verschillende groen(blauwe) maatregelpakketten:, deelname aan rijksproject Groen in en om de Stad (GIOS) en met partners regionale projecten ontwikkelen, bijv. een bekostigingsstrategie voor het uitvoeringsprogramma Westeinderscheg.

In aanvulling op bovenstaande projecten worden er taken uitgevoerd die geen onderdeel zijn van een lopend programma. Een voorbeeld is het initiëren van gesprekken om de Basisveiligheidsniveaus te borgen, evenals de actualisatie van de doelvoorschriften Vitaal en Kwetsbaar.



## Bijlage 2: Beschrijving rollen en afstemmingsritmiek

### Beschrijving rollen

- **Bestuurlijk trekkers:** politieke en bestuurlijke verankering van GBGM.  
Een bestuurlijk trekker vertegenwoordigt een onderwerp binnen GBGM waar mogelijk, vraagt extra aandacht waar nodig en legt verbindingen op bestuurlijk- en besluitvormingsniveau. Indien verhinderd in BO Ruimte vervangen de bestuurlijk trekkers elkaar, dit wordt onderling en met de programmamanager afgestemd. Een bestuurlijk trekker wordt gevraagd om besluiten te nemen over de ambities en inhoudelijke koers van programma GBGM.
- **Directeuren:** betrokken directeuren wordt gevraagd om te sturen op een realistische en uitvoerbare aanpak.  
De directeuren adviseren en brengen prioritering aan in projecten en andere activiteiten, om een zo goed mogelijke invulling te borgen van de ambities en doelstellingen vastgesteld door de bestuurlijk trekkers.
- **Ambtelijk opdrachtgever:** schakel tussen bestuurlijke opdrachtgevers en programmateam.  
De ambtelijk opdrachtgever stuurt de programmamanager aan en biedt begeleiding bij de vertaalslag van de bestuurlijke opdracht in een programmatische aanpak en uitvoering. De ambtelijk opdrachtgever is daarnaast aanspreekpunt indien escalatie nodig is en eindverantwoordelijk voor de opdracht en kaderstelling. De ambtelijk opdrachtgever adviseert de programmamanager op verzoek over de juiste agendering van vraagstukken en besluiten.
- **Klankbordgroep (nog niet ingevuld):** kwaliteitsbewaking.  
Leden van de klankbordgroep geven advies of het programma op koers ligt t.o.v. de ambities en gestelde doelen, signaleren risico's en doen voorstellen voor bijsturen.
- **Programmamanager:** dagelijkse leiding over het programma.  
De programmamanager is verantwoordelijk voor het vertalen van de gestelde opgave in een programmatische aanpak en werkwijze, het verkrijgen van mandaat van het DO en BO Ruimte waar nodig en de dagdagelijkse aansturing van het programmateam bij de uitvoering van de werkzaamheden. De programmamanager bereidt bestuurlijke en ambtelijke overleggen voor en zorgt voor tijdige informatievoorziening. De programmamanager brengt de bestuurlijk trekkers in positie door hen vanuit het programma te voeden met kernboodschappen en agendapunten. De programmamanager rapporteert periodiek over voortgang, resultaten en aandachtspunten.
- **Programmateam:** uitvoering en inhoudelijke ondersteuning.  
Het programmateam levert inhoudelijke expertise op de hoofdthema's van GBGM. Het programmateam trekt en ondersteunt projecten. Het programmateam verbindt GBGM met deelregio's, gemeenten, waterschappen en andere partners en stakeholders van de MRA.



### Afstemming

- De bestuurlijk trekkers komen 2x per jaar bijeen op uitnodiging en initiatief van de programmamanager:
  - Bijeenkomst 1: inhoudelijk accorderen jaarplan GBGM
  - Bijeenkomst 2: inhoudelijke tussentijdse terugkoppeling en bijsturingIn aanvulling worden de bestuurlijk trekkers voorafgaand aan een BO Ruimte (4x per jaar) door de programmamanager geïnformeerd over punten die op de agenda staan en/of aandacht behoeven. Afhankelijk van de onderwerpen kan de voorbereiding schriftelijk plaatsvinden of er wordt (indien nodig) een afstemmingsmoment ingepland door de programmamanager.
- De ambtelijk opdrachtgever en programmamanager stemmen maandelijks af zodat de programmamanager tijdig feedback krijgt op voortgang en koers en eventuele knelpunten worden gesignaleerd.
- Aan de klankbordgroep is nog geen invulling gegeven. Een mogelijkheid is om een klankbordgroep te vormen die 2x per jaar bijeenkomt. De programmamanager bereidt de bijeenkomsten voor en stelt leden van de klankbordgroep in gelegenheid om te beoordelen of het programma op koers is om de gestelde doelen te behalen, en om advies uit te brengen voor bijsturen en verbetering.
- Het programmateam en de programmamanager voeren tweewekelijks een groen-blauw operationeel overleg en werken op dagdagelijks niveau samen aan het programma en de onderliggende projecten.





### Bijlage 3: Overzicht groen-blaue projecten

Onderstaand overzicht omvat de groen-blaue maatregelen opgenomen in de NOVEX MRA. In het overzicht is tevens aangeduid aan welke maatregelen capaciteit is toegekend en welke rol hiermee wordt vervuld (zie rechter kolom).

#	Maatregelpakket	Projectnaam	Inzet vanuit
1	Groenblauwe zone Oer-IJ	Opstellen scenariostudie en masterplan Oer-IJ	Partner
		Onderzoek reservering voor (piek)waterberging Houtrakpolder	Partner
2	Openhouden groenblauwe scheggen	Uitwerken toekomstkader Amstelscheg	Partner
		Realiseren recreatieve toegangspoorten Amstelscheg	NOVEX MRA (onderzoek)
		Oplossen toegankelijkheidsknelpunten Amsterdam Noord	NOVEX MRA (onderzoek)
		Realiseren ecologische pilot groenblauwe scheggen	NOVEX MRA (onderzoek)
3	Verzilting	Onderzoek beperken verzilting ARK-NZK	Partner
4	Waterveiligheid	Onderzoek aanleghoogte oeverlanden in het ARK/NZK	Partner
5	Vergroten Nationaal Park Nieuwland	Realiseren toegankelijkheidsmaatregelen NP Nieuwland	NOVEX MRA (onderzoek)
		Verbeteren waterkwaliteit Nationaal Park Nieuwland	Partner
6	Zuid-Kennemerland-Spaarnwoude	Realiseren hoefijzer	NOVEX MRA (onderzoek)
		Kwaliteitsslag entreegebieden Spaarnwoude	NOVEX MRA (onderzoek)
7	Amsterdam Bay Area	Ecologische maatregelen Markermeer-IJmeer en groenstructuren Pampus hout	NOVEX MRA (onderzoek)
8	Wateroverlast Haarlemmermeerpolder	Toekomstbestendige balgstuwen Ringvaart	Partner
9	a. Maatregelpakket Wateroverlast Centraal Holland	Onderzoek redundantie op hoofdwatersysteem	Partner
		Onderzoek technische haalbaarheid bergingsgebieden	Partner
		Onderzoek ruimte voor water Centraal Holland	Partner
	b. Zoetwaterbeschikbaarheid	Onderzoek zoetwaterbeschikbaarheid Centraal Holland	Partner
10	Westeinderscheg	Transformatie verouderde glastuinbouw Westeinderscheg	Partner
		Groene verbinding	NOVEX MRA (onderzoek)



11	Toekomstbestendige Heuvelrug Gooi en Vechtstreek	Vervolgfase toekomstbestendige Heuvelrug Gooi en Vechtstreek	Partner
		Verlengde verkenningsfase WAAG	Partner
12	MRA brede maatregelpakketten	Inpassing, mitigatie en compensatie energie infrastructuur MRA	Partner
		Pilots financiering klimaatadaptatie	NOVEX MRA (pilot project)
		Waterveiligheid: ruimte vrijhouden rond keringen en profiel van vrije ruimte	Partner
		Zoetwaterbeschikbaarheid: onderzoek zoetwaterbeschikbaarheid Centraal Holland	Partner
		Drinkwater: verkenning drinkwater en ruimtelijke vraagstukken	Partner
	Coördinatie en aansluiting	Meewerken en schrijven groenblauw hoofdstuk in Uitvoeringsagenda en RIA	MRA (thematrekker groenblauw)
		Agendering en voorbereiding NOVEX-overleggen en MRA -platform overleggen	
		Aansluiten bij en inspelen op Rijksprojecten en -programma's	
		Projectbegeleiding – planning en budget	
		Bijdragen aan integrale MRA keuzevraagstukken	
		Fungeren als contactpersoon voor (NOVEX) MRA samenwerkingspartners	
		Meewerken aan bouwen samengevoegd programma <i>Groen-blauw groeit mee</i>	
Kansen en uitdagingen signaleren en hierop inspelen			