

Retouradres: Termini 179, 1025 XM Amsterdam

Aan de genodigden voor de Bestuurlijke Bijeenkomst
Duurzaamheid MRA van 7 februari jl.

Datum 19 februari 2025

Kenmerk

Behandeld door Edwin Oskam, MRA, 06 13546510, e.oskam@amsterdam.nl

Onderwerp Informatiepakket: aansluiten op lopende duurzaamheidsacties binnen de MRA

Beste bestuurders en ambtenaren,

In de onlangs officieel gelanceerde MRA Agenda 2025-2028, 'Anders kijken, anders doen' en het daarbij behorende Meerjaren Uitvoeringsprogramma heeft duurzaamheid een prominente plek gekregen. Dat stemt ons uiteraard tevreden en betekent ook dat wij stevig aan de slag willen om de geformuleerde ambities tot realisatie te brengen.

Tijdens de goed bezochte bestuurlijke bijeenkomst over duurzaamheid in de MRA van 7 februari jl. hebben we de aanwezige bestuurders en ambtenaren geïnformeerd over een aantal interessante duurzaamheidsinitiatieven in onze regio. Daarbij ging het om concrete initiatieven waar gemeenten zich op korte termijn op zouden kunnen aansluiten. Dit leidde ertoe dat tijdens die bijeenkomst allerlei afspraken zijn gemaakt tussen de aanwezige bestuurders intenties uitgesproken hebben om met de trekkers van deze regionale duurzaamheidsinitiatieven gezamenlijke vervolgstappen te zetten.

Zoals aan het slot van de bijeenkomst van 7 februari is toegezegd ontvangen alle genodigden voor die bijeenkomst – als bijlage bij deze brief – een informatiepakket en een kort verslag van de bijeenkomst. Het informatiepakket bevat informatie over de op 7 februari uitgelichte initiatieven en een aantal andere relevante initiatieven. Het is bedoeld om u als bestuurders en ambtenaren met verantwoordelijkheden op het terrein van duurzaamheid inzicht te bieden in:

- lopende duurzaamheidsacties waarop gemeenten op korte termijn nadrukkelijker kunnen aansluiten zonder daarop veel extra capaciteit in te zetten;
- de concrete kansen die er daarbij liggen voor gemeenten en de concrete stappen die kunnen worden gezet;

- de hulpbronnen die er voor gemeenten beschikbaar zijn bij het zetten van deze stappen en de contactgegevens van de daarvoor beschikbare personen.

Dit informatiepakket heeft derhalve een heel praktische inslag en is bedoeld om u handvatten te geven bij het concretiseren van de inzet op duurzaamheid. En de MRA Directie staat klaar om u daarbij te helpen. Wij hopen dat dit informatiepakket u – en collega's binnen uw organisatie – inspireert om de kansen die er liggen en die passen bij uw organisatie op te pakken.

Met vriendelijke groet,

Floor Gordon,
Bestuurlijk trekker MRA Programma
Circulaire Economie
lid BO Ruimte MRA
wethouder Amstelveen

Robbert Berkhout
Bestuurlijk trekker MRA Programma CE
portefeuillehouder duurzaamheid MRA bestuur
lid BO Economie MRA
wethouder Haarlem

**metropool
regioamsterdam**

Informatiepakket Duurzaamheid MRA

- Bedoeld om MRA partners concrete handvatten te bieden om aan te sluiten bij lopende duurzaamheidsinitiatieven
- Als follow up op de bestuurlijke bijeenkomst over duurzaamheid in de MRA van 7 februari 2025.



Inhoudsopgave informatiepakket

Aansluitingskansen voor MRA Partners

1. Toekomstbestendig bouwen, slopen en isoleren
2. Stimuleren van circulaire en duurzame zonnepanelen
3. Fietsstimulering als motor voor bevordering van brede welvaart
4. Naar een meer circulair en duurzaam voedselsysteem
5. Opschalen Hilversums circulaire gordijnenproject
6. Circulair inkopen: aan de slag met milieukostenindicator
7. Verduurzaming van VvE's
8. Verminderen van afvalstroom luiers
9. Aan de slag met duurzaam toerisme
10. Circulariteit in de openbare ruimte
11. Bedrijfsafval
12. Energiebesparing versnellen: Stichting Actienetwerk GasTerug
13. CircuLaw

1. Toekomstbestendig bouwen, slopen en isoleren

De gebouwde omgeving is verantwoordelijk voor 38% van de gehele Nederlandse CO₂-uitstoot. Het CO₂-budget van de Nederlandse bouw dat beschikbaar is als we binnen de 2° C willen blijven, wordt met de huidige manier van bouwen in 2040 overschreden. Er is dus alle reden om de CO₂-impact van de sector snel te verlagen.

Waar liggen concrete aansluitingskansen voor gemeenten?

1. Wilt u aan de slag met circulair slopen, toekomstbestendig bouwen of houtbouw? Neem dan contact op met Fanauw Hoppe, Merel Stolker of Jelle Buikema voor vragen, inzichten en ondersteuning.
2. Wilt u specifiek meer weten over de Circulaire Deal Secundaire Bouwmaterialen? Meld u dan hier aan voor de eerste bijeenkomst in de MRA daarover op woensdagochtend 2 april.
3. Wilt u meer weten over instrumenten waarmee overheden houtbouw kunnen stimuleren? Zie: [Circulaw: Circulair Bouwen met Hout](#) of neem contact op met Fanauw Hoppe.

Relevante achtergrondinformatie

Via onderstaande links vindt u meer informatie:

- o [Convenant Toekomstbestendig Bouwen](#)
- o [Green Deal Houtbouw](#)
- o [Circulaire Deal Secundaire Bouwmaterialen](#)
- o [Circulaw: Circulair Bouwen met Hout](#)
- o [Holland Houtland: 'Met biobased bouwen is enorme winst te behalen'](#)

Contactpersonen

- o Fanauw Hoppe: ketenaanjager Provincie Noord-Holland, fanauw.hoppe@noord-holland.nl
- o Merel Stolker: regisseur circulaire gebiedsontwikkeling MRA merel@creators.org
- o Jelle Buikema: regisseur circulaire gebiedsontwikkeling MRA, jelle@creators.org

Circulaire Deal Secundaire Bouwmaterialen Noord-Holland Noord



1 Er wordt een ketenaanrichter aangesteld die met de markt in gesprek gaat over het sluiten van materiaalketens in de bouw.



2 De markt vraagt om gezamenlijk afspraken over het circulair slopen van gebouwen en het oogsten van bouwmaterialen.



3 Provincie Noord-Holland en Circulair Westfriesland starten het traject circulair slopen en oogsten.



4 De eerste draft van de deal met de oogstvoorschriften* wordt opgesteld.

*Materialen uit gebouwen veiligstellen voor hergebruik.



5 De deal is definitief. 37 partijen zetten hun handtekening en passen binnen 2 jaar bij 100% van hun projecten circulair slopen en oogsten toe.



6 Aan de slag! Het in de praktijk brengen van de deal door samenwerking in pilots.

2. Stimuleren van circulaire en duurzame zonnepanelen

Zonnepanelen worden nu meestal ingekocht op basis van het hoogste rendement voor de laagste prijs. Maar hoe zit het met de duurzaamheid van zonnepanelen? Er zijn grote verschillen in zonnepanelen met betrekking tot levensduur, carbon footprint, toxische materialen en de arbeidsomstandigheden waaronder panelen zijn geproduceerd. Voor individuele organisaties die zich bezig houden met inkoop zijn dit complexe thema's. Door dit gezamenlijk op te pakken wordt kennis gedeeld en ontstaan er uniforme afspraken.

Waar liggen concrete aansluitingskansen voor gemeenten?

1. Wilt u meer informatie over dit onderwerp? Nodig iemand uit de MRA projectgroep voor dit onderwerp uit voor een informatief gesprek.
2. Wilt u meer informatie ontvangen over de mogelijkheid om mee te doen met duurzame inkoop van zonnepanelen?
3. Wilt u meer informatie ontvangen over de mogelijkheden die Circulaw schetst voor MRA-overheden om bestaande instrumenten te gebruiken om stappen te zetten op dit thema?
4. Wilt u aansluiten bij een locatiebezoek aan een opslaglocatie voor gebruikte zonnepanelen?
5. Wilt u meer informatie of een concrete suggestie ontvangen over hoe je als gemeente circulaire PV zou kunnen opnemen in de omgevingsvisie?
6. Wilt u informatie ontvangen over hoe de gemeente Amsterdam een koppeling legt tussen circulaire zonne PV en energiearmoede, door in te zetten op beschikbaar stellen van hergebruikte zonnepanelen aan mensen in energiearmoede?

Relevante achtergrondinformatie

Via onderstaande links vindt u meer informatie:

- [Aanzet voor MRA Programma Circulaire Zon](#)
- Met welke instrumenten kunnen overheden de circulariteit van zonnepanelen bevorderen? Zie: [Zonnepanelen - CircuLaw](#)
- Wat speelt er allemaal? [Circulaire zon-PV-systemen - Circulaire Maakindustrie](#)

Contactpersonen

- Mark Zuyderwijk, programmamanager circulaire zon, markzuyderwijk@routecirculair.nl
 - Lukas Sloet: gemeente Amsterdam, l.sloet@amsterdam.nl
 - Sjoerd Lodema: provincie Noord-Holland, lodemas@noord-holland.nl
 - Lawrence Cheunk, Gemeente Haarlem: lcheuk@haarlem.nl
 - Edwin Oskam, MRA, e.oskam@amsterdam.nl
- (Voor Circulaw en circulaire zonnepanelen)
- Fenne Reinder Folmer, fenne@metabolic.nl
 - Nienke Wouda, n.wouda@flux.partners



3. Fietsstimulering als motor voor bevordering van brede welvaart

Vervoer per fiets heeft veel voordelen: fietsen is goed voor het milieu én het is goed voor de gezondheid. Maar fietsen is niet vanzelfsprekend. Steeds minder kinderen en jongeren bijv. gebruiken de fiets om naar huis, naar school, sport of vrienden te gaan. Voor een duurzame, gezonde Metropoolregio Amsterdam met vitale bewoners en werknemers is het daarom belangrijk het gebruik van de fiets te stimuleren. Het initiatief Green Deal Fiets verbindt organisaties om innovaties te ontwikkelen voor meer fietsgebruik. En drempels die fietsers ervaren te verkleinen of weg te halen.

Waar liggen concrete aansluitingskansen voor gemeenten?

1. Wilt u een gesprek over inzet van en aansluiting bij inzet vanuit Green Deal Fiets in volle breedte?
2. Wilt u een vervolggelsgesprek over mogelijkheden om fietsgebruik van jongeren te stimuleren?
3. Wilt u op een simpele manier een globale eerste indicatie van de impact van meer fietsen in uw organisatie? <https://fiestest.wijzijnbreikers.nl/>
4. Wilt u een vervolggelsgesprek over mogelijkheden om mogelijkheden om fietsstimulering op te pakken als onderdeel van integrale gebiedsontwikkeling?
5. Wilt u meer inzicht in de impact van fietsstimulering in de eigen gemeentelijke organisatie c.q. in de bedrijven binnen de eigen gemeente?

Relevante achtergrondinformatie

Via onderstaande links vindt u meer informatie:

- Snelle eerste indicatie van de impact van meer fietsen: <https://fiestest.wijzijnbreikers.nl/>
- [scan impact fietsstimulering](#)
- [waarom kinderen steeds minder en slechter fietsen](#)
- [Manifest stimuleren fietsgebruik kinderen](#)
- Inzet vanuit Green Deal Fiets op stimulering fietsgebruik jonge kinderen: [START](#)
- [Meer weten over fietsservicepunten?](#)
- [CPB Discussion Paper 459 'Cycling cities: Mode choice, car congestion, and urban structure' | CPB.nl](#)

Contactpersonen

- Maud de Vries, BYCS, maud@bycs.org (kind en fiets, Green Deal Fiets algemeen, fietsstimulering als onderdeel van gebiedsontwikkeling)
- Frans Hasselaar, Vervoerregio (Green Deal Fiets algemeen)
- Rein Aarts, Breikers, rein@wijzjnbreikers.nl (werkgeversaangepak)
- Sander Buningh, BAM, sander.buningh@bam.com (fietsservicepunten)
- Willem Goedhart, Decisio, w.godhart@decisio.nl (impactmeting fietsgebruik)



4. Naar een meer circulair en duurzaam voedselsysteem

Sinds 2024 staat voedsel als ambitie in de nieuwe MRA-agenda 2024-2028 'Anders kijken, anders doen'. Als regio stellen we ons als doel om toe te werken naar 25% van ons voedsel uit de eigen regio. Wij zien lokaal geproduceerd voedsel hierin als middel om het voedselsysteem duurzamer, eerlijker en gezonder te maken. De MRA is op dit thema een alliantie aangegaan met het Europese programma FoodClic en Voedsel Verbindt. Samen met deze partijen is een module ontwikkeld voor MRA Gemeenten. Deze is afgerond en nu al sluiten ruim tien MRA-gemeenten aan om deze te gaan toepassen. De inzet op dit thema wordt in 2025 versterkt doordat in april twee regisseurs worden toegevoegd aan het MRA team. De eerste gaat de logistieke voedselketen uitwerken en de tweede gaat gemeenten in de MRA verder ondersteunen bij hun inzet op het thema voedsel.

Waar liggen concrete aansluitingskansen voor gemeenten?

1. Wilt u meer inzicht in de rol die overheden kunnen spelen bij het bouwen aan een meer circulair en duurzaam voedselsysteem?
2. Wilt u hulp bij het ontwikkelen van een eigen voedselvisie of voedselstrategie?
3. Wilt u meer informatie over hoe er in onze regio wordt gewerkt aan lokale voedselhubs om zodoende de korte keten te bevorderen tussen de productiegebieden?
4. Wilt u partner worden van het voedseltransitie netwerk Voedsel Verbindt?

Relevante achtergrondinformatie

Via onderstaande links vindt u meer informatie:

- [Voedselstrategie voor gemeente en de regio](#)
- [Voedselstrategie Amsterdam](#)
- [Voedselstrategie Almere](#)
- [Voedsel Verbindt](#)
- Het voedselnetwerk [EU project FoodCLIC](#), met ook vertegenwoordigers van kennisinstellingen en uit andere metropoolregio's
- [Webinar: Voeding in de gemeente: van beleid tot praktijk | VNG](#)
- [Logistieke hubs als oplossing voor emissievrij stadstransport?](#)

Contactpersonen

- Lex Hendriksen, MRA Directie, ahendriksen@haarlem.nl
- Juliette Krol, gemeente Haarlem, jkrol@haarlem.nl
- Ruben Smolders, Project Manager & Living Lab Coordinator FoodCLIC, ruben.smolders@voedselverbindt.nl
- Carlo Verhart, programmamanager Voedsel Verbindt, carlo.verhart@voedselverbindt.nl
- (voor logistieke hubs) Ton Geuzendam, netwerkregisseur logistiek Vervoerregio, T.Geuzendam@vervoerregio.nl.



5. Opschalen Hilversums circulaire gordijnenproject

Hilversum heeft vanuit haar beleid voor bestrijding van energiearmoede het circulaire gordijnenproject opgezet. Na een succesvolle pilot eind 2023 is het project binnen Hilversum doorgezet en ingebed binnen de aangeboden oplossingen voor inwoners uit de doelgroep. Eind 2024 zijn op 300 adressen 600 gordijnen opgehangen. Het project is in Hilversum gefinancierd vanuit SPUK gelden en vanuit budgetten circulair. Naar aanleiding van het succes hebben meerdere gemeenten interesse getoond in dit project en hebben aangegeven hetzelfde project binnen hun gemeente te willen opzetten. Enkele gemeenten zijn eind 2024 gestart met pilots. De gemeente Hilversum, de MRA en het Actienetwerk GasTerug onderzoeken hoe andere gemeenten in de regio kunnen worden ondersteund bij het volgen van het voorbeeld van Hilversum en in hoeverre de Hilversumse aanpak het startpunt kan vormen voor een inzet om de marktvrage naar circulair textiel te stimuleren en daarmee de productie daarvan in onze regio aantrekkelijker te maken en de vorming van circulaire ketens in onze regio te versnellen.

Waar liggen concrete aansluitingskansen voor gemeenten?

1. Ik wil graag in gesprek over de mogelijkheid om vanuit mijn gemeente aan te sluiten op het circulaire gordijnenproject zoals dat door Hilversum is opgezet? ?

Relevante achtergrondinformatie

Via onderstaande links vindt u meer informatie:

- [circulair gordijnenproject](#)

Contactpersonen

- Ynske Betlem, kwartiermaker circulaire economie Hilversum en Gooi & Vechtstreek, ynske@hilversum100.nl
- Marten Boels, grondstoffenregisseur MRA, martenboels@ipnormag.nl

Isolerende gordijnen: warmte in de winter, verkoeling in de zomer

EEN SAMENWERKING VAN GEMEENTE HILVERSUM, HILVERSUM100 EN GORDIJNENSPECIALIST

Hoe werkt het?

1



Geen geld om energie te besparen
Een inwoner met een laag inkomen heeft moeite om de energierekening te betalen om te weten geld voor energiebesparende maatregelen.

2



Hallo EnergieKlusser!
Via direct mailing, de krant, een bekende of via het wijkcentrum hoort de inwoner over de EnergieKlusser aan Huik en meld zich aan via de EnergieKlusser website of door het terugsturen van de antwoordkaart.

3



Advies op maat
De EnergieKlusser komt langs bij de inwoner en geeft tips om energie te besparen en brengt kleine energiebesparende maatregelen aan. De EnergieKlusser kijkt waar eventueel gordijnen nodig zijn.

4



Circulaire aanpak
Dit is NIET verschild met de traditionele keten van de interieurbranche: de gordijnen worden geheel circuler gemaakt van restpartijen in plaats van nieuwe stoffen.

Inmeten en uitkiezen
De gordijnspecialist komt langs bij de bewoner om de maten op te nemen. En hangt de rails op. De inwoner kiest vervolgens zelf de stof voor de gordijnen uit de materialen die voorhanden zijn.

5



De Cijfers
Tot en met 2025
300 adressen, 600 gordijnen,
5700 m² stof bezorgd tussen
okt 2023 en jan 2025. Komt
overeen met 1/3 voetschalveld
aan oppervlakte.

Lokale productie, 100% ontzorgd
Een lokaal naaistelier maakt de gordijnen op maat. De gordijnspecialist komt bij de inwoner thuis om de gordijnen op te hangen. Inwoners worden dus volledig ontzorgd. Dit maakt 100% resultaat van het project.

6



Iedereen blij!
De inwoner heeft zelf mooie, isolerende gordijnen gekozen, die in de winter energie bespaart, in de zomer warmte tegenhoudt en meer privacy geeft. Het resultaat: minder energiekosten en meer woonplezier! En wij als gemeente zijn blij dat we dankzij dit project meer contact met deze doelgroep hebben.

GORDIJNEN
RAAKT MEERDERE
ASPECTEN

SOCIAAL
DOMEIN

ENERGIE
TRANSITIE

INWOONERS
MET KLEINE
BEURS

BEHOUVEN
(POTENTIEEL
AANROEKEN)

CONSUMPTIE
(POTENTIEEL
AANROEKEN)

SOCIALE
INNOVATIE

INNOVATIE
DOEL

6. Circulair inkopen: aan de slag met milieukostenindicator

De milieukostenindicator (MKI) is een objectieve methode om de milieubelasting van producten, materialen en processen in infrastructurele projecten en bouwprojecten te kwantificeren. Door gebruik te maken van een levenscyclusanalyse (LCA) wordt de totale milieu-impact uitgedrukt in euro's, wat een heldere vergelijking tussen alternatieven mogelijk maakt. Dit instrument wordt steeds vaker toegepast bij circulair inkopen, omdat het helpt bij het realiseren van de duurzaamheidsdoelstellingen uit het Klimaatakkoord en het Nationaal Programma Circulaire Economie (NPCE).

Uit de pilotprojecten binnen de MRA blijkt dat MKI een krachtig instrument is om CO₂-reductie, circulair materiaalgebruik en duurzame aanbestedingen meetbaar te maken. Gemeenten zoals Goose Meren en Hilversum hebben MKI reeds succesvol toegepast, waarbij aanzienlijke milieuvoordelen zijn gerealiseerd.

De Metropoolregio Amsterdam (MRA) heeft de ambitie om een koploper te zijn in circulair inkopen. Uit de evaluatie van de pilotprojecten blijkt dat het structureel toepassen van MKI noodzakelijk is om meetbare impact te realiseren.

Waar liggen concrete aansluitingskansen voor gemeenten?

1. Wilt u een project inbrengen om als gemeente ervaring op te doen en inzicht te verkrijgen met werken met MKI?
2. Wilt u meer informatie over de vervolgstappen die nodig zijn om MKI succesvol te implementeren in onze organisaties?
3. Wilt u meer informatie ontvangen over de inzet vanuit de MRA op circulair inkopen en opdrachtgeven?

Relevante achtergrondinformatie

Via onderstaande links vindt u meer informatie:

- [Implementatie van MKI in de MRA aanpak circulair inkopen](#)
- [Doelgericht verduurzamen: werken met de MKI](#)
- [Resultaten uitgangspunten Milieu-impactanalyse Spiegelstraat](#)
- [Resultaten uitgangspunten Milieuimpactanalyse Trompenberg-Zuid](#)
- [Inkopen met de milieukostenindicator | PIANOo - Expertisecentrum Aanbesteden](#)
- [Circulair bouwen met de MKI](#)



Contactpersonen

- Lex Hendriksen, MRA Directie, ahendriksen@haarlem.nl,

7. Verduurzaming van Vereniging van Eigenaren

In de MRA hoort één van elke drie woningen bij een VvE, vaak met een matig tot slecht energielabel. VvE's bestuurders zijn veelal goedwillende amateurs die echter verantwoordelijk zijn voor een enorme WOZ-waarde en die daarbij te maken hebben met particuliere onderlinge contracten tussen eigenaren van appartementsrechten. Die contracten zijn vastgelegd in splitsingsakten en die akten verschillen van gebouw tot gebouw. Heel lastig is dat die akten óók bepalen dat het gebouw moet blijven zoals het is, behalve als alle leden en de banken etc. via de notaris instemmen met verandering. Voor verduurzaming en isolatie moet je het gebouw echter vaak juist flink veranderen..

Gemeenten kunnen VvE's helpen. Door duidelijke en transparante regels en door te begrijpen dat VvE's worden bestuurd door amateurs. Gemeenten kunnen ook elkaar helpen. Bijv. door gezamenlijk kennis op te bouwen en uit te wisselen en door gezamenlijk richting het rijk te lobbyen voor aanpassingen in wet- en regelgeving.

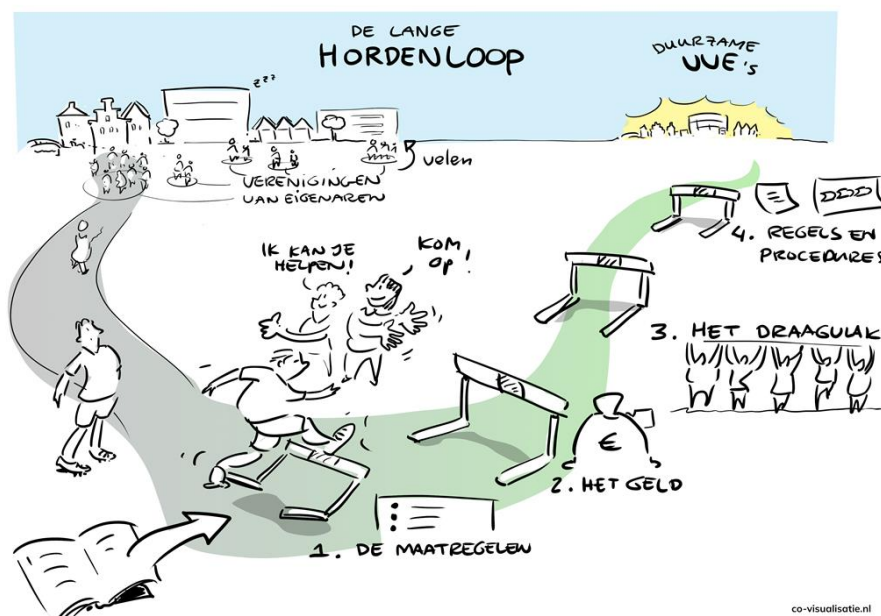
Waar liggen concrete aansluitingskansen voor gemeenten?

1. Ga als gemeente het gesprek aan met VvENet c.q. !Woon.
2. Meld u per mail aan info@metropoolregioamsterdam.nl aan voor een door MRA en VvENet en !Woon in het voorjaar van 2025 te organiseren informatiebijeenkomst over verduurzaming van VvE's voor gemeenten.
3. Laat weten als u belangstelling hebt in een meer structurele samenwerking / kennisuitwisseling met andere MRA gemeenten op dit onderwerp.
4. Wijs de VvE's in uw gemeente op de mogelijkheid om verduurzamingsubsidies aan te vragen. De recent gepubliceerde Monitor SVVE en NWF voor VvE's 2023 laat zien dat VvE's nog onvoldoende gebruik maken van beschikbare subsidies zoals de SVVE en de Energiebesparingen van het Nationaal Warmtefonds (zie: <https://vvenet.blogspot.com/2025/01/cbs-vves-zouden-veel-vaker.html>)
5. Heb als gemeente aandacht voor de organisatorische en sociale opgave waar veel VvE's voor staan. Om tot verbetering en investeringen te komen is betrokkenheid en draagvlak onder de leden noodzakelijk. Het besef "samen verantwoordelijk te zijn voor de VvE" lijkt nu in veel VvE's te ontbreken. Dit weer opbouwen is de grote uitdaging die ze veelal niet alleen kunnen realiseren.

Relevante achtergrondinformatie

Via onderstaande links vindt u meer informatie:

- [De lange hordenloop: een lesje verduurzaming van twee Amsterdamse VvE's en MRA-bestuurder neemt boek over verduurzaming van VvE's in ontvangst - metropoolregioamsterdam](#)
- [Tabellenboek over VvE's per gemeente](#): Hierin zijn door de stichting VvENET Amsterdam/MRA voor alle provincies, regio's en gemeenten actuele en eenduidige gegevens verzameld over het aantal VvE's, hun samenstelling, locatie en woningkenmerken inclusief energielabels, verwarmingstype en energieverbruik. De peildatum is 1 januari 2022.
- [VvENET Amsterdam/MRA](#): Stichting VvENet is opgericht om ondersteuning te bieden aan VvE's in Amsterdam en de omliggende MRA.
- [Vereniging van Eigenaren | !WOON](#)
- [De VvE in een notendop](#); wat je minimaal moet weten over wonen in een koop appartement (VvE).



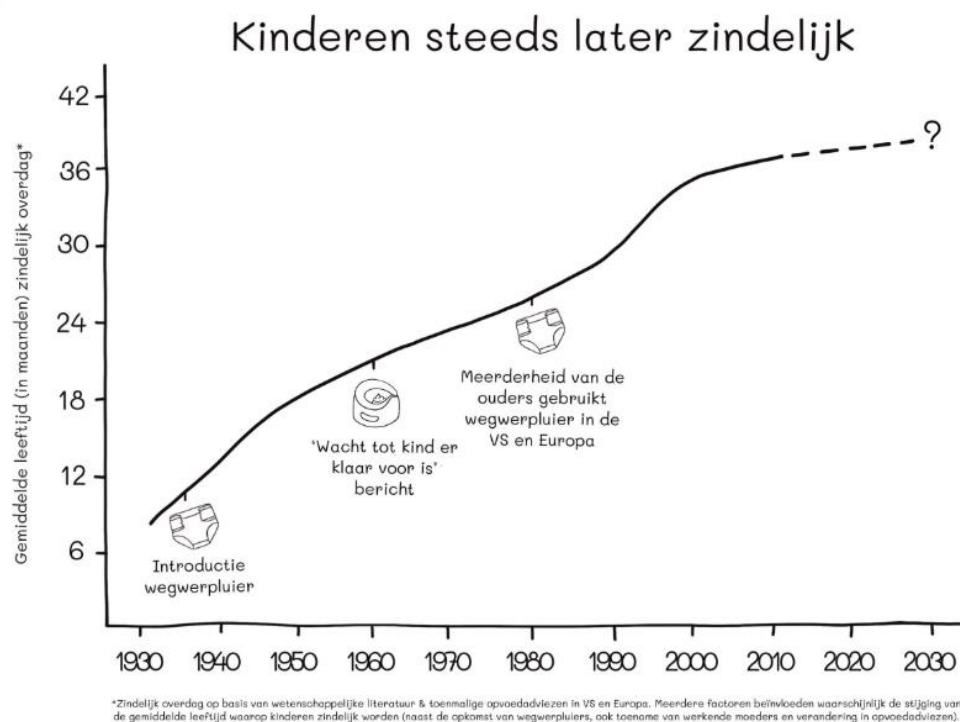
Contactpersonen

- Dirk van der Woude, voorzitter VvENet Amsterdam/MRA, vveneto20@gmail.com
- Jochem Floor, secretaris VvENet Amsterdam/MRA, vveneto20@gmail.com
- Hielke Ploeg, Programmaleider team Bewoners en Energietransitie, !Woon, h.ploeg@wooninfo.nl.

8. Verminderen van afvalstroom luiers

Luiers vormen ongeveer 8% van het huishoudelijk restafval. Ook in de MRA. Jaarlijks maar liefst 39 miljoen kilo luiers. Deze afvalstroom wordt maar moeilijk een grondstofstroom. Luiers en incontinentiemateriaal blijken lastig recyclebaar. Er is tekort aan verwerkingscapaciteit en een sluitende business case is - ook met de komende producentenverantwoordelijkheid - vooralsnog niet in zicht. De MRA hanteert mede om deze reden de R-ladder, ook voor luiers: liever verminderen of vermijden dan recyclen.

Het verminderen van luiers, het verkleinen van de afvalberg luiers is mogelijk. Een van de redenen van de grote luierberg is de relatief hoge zindelijkheidsleeftijd in Nederland. Nederlandse kinderen zijn later zindelijk dan leeftijdsgenoten in andere Europese landen. En daardoor is er een kans om de hoeveelheid luiers met maar liefst 1/3 terug te brengen.



Waar liggen concrete aansluitingskansen voor gemeenten?

1. De MRA deelt graag informatie over deze trainingen en bewezen aanpakken. En daarmee over mogelijkheden om zo de hoeveelheid luiers in het huishoudelijk afval te verminderen. Verschillende MRA-gemeenten willen daar samen in optrekken, ervaringen delen en niet opnieuw het wiel uitvinden. Doet uw gemeente ook mee?

Relevante achtergrondinformatie

Via onderstaande links vindt u meer informatie:

- [Luierketen - VANG Huishoudelijk afval](#)
- [Gemeenten besparen restafval en CO2 uitstoot én bestrijden armoede – Plasklas](#)
- [Go Potty: samen luierafval verminderen](#)

Contactpersonen

- Marten Boels, grondstoffenregisseur MRA, martenboels@ipnormag.nl.

9. Aan de slag met duurzaam toerisme

Het toerisme is een grote, nog steeds groeiende en winstgevende sector in de MRA. Voor ondernemers is verduurzamen interessant en noodzakelijk. De impact van toerisme op het klimaat, natuurlijke bronnen en de omgeving is immers groot. Het bewustzijn bij toeristen is groeiend. Indien slim georkestreerd kan toerisme bijdragen aan de sociaal maatschappelijke ambities van de MRA. Er is dus veel te winnen.



Waar liggen concrete aansluitingskansen voor gemeenten?

1. **Aansluiten op te organiseren duurzaamheidsmarkt.** Verschillende duurzame initiatieven die binnen de MRA bezig zijn met het verduurzamen van toerisme zullen worden uitgenodigd om hun initiatief te pitchen. Hierna zal er een markt plaatsvinden waarbij meer informatie over de verschillende initiatieven te krijgen is. Datum en programma zijn nog niet bekend. Voor meer informatie: neem contact op met René van Schie: r.van.schie@amsterdam.nl.
2. **Aansluiten op onderzoek naar mogelijkheden om m.b.v. toeristenbelasting duurzaam bezoekersgedrag te stimuleren.** Samen met pilotgemeente Edam-

Volendam wordt onderzocht of de toeristenbelasting ingezet kan worden om duurzaam bezoekersgedrag te stimuleren. Dit wordt gedaan in samenwerking met onderzoeksbureau AEF. Resultaten zullen rond de zomer beschikbaar komen en niet alleen relevant zijn voor Edam-Volendam, maar ook voor andere MRA-gemeenten die d.m.v. toeristenbelasting duurzaam bezoekersgedrag willen stimuleren. Hierbij gaat het dan zowel over mogelijkheden om duurzamer vervoer te stimuleren, als de ondernemers te stimuleren om duurzaamheidskenmerken te behalen, als het proberen te spreiden van toerisme in tijd en ruimte. Voor meer informatie, neem contact op met René van Schie: r.van.schie@amsterdam.nl.

3. Vakantieverhuur toestaan in corporatiewoningen

Op dit moment is het in de MRA niet mogelijk om in corporatiewoningen vakantieverhuur toe te staan. Dit is te begrijpen vanuit de eerdere situatie, waarin er onvoldoende regelgeving was rondom vakantieverhuur en het vooral als een bedreiging werd gezien. Inmiddels is de situatie echter anders, omdat vele gemeenten d.m.v. regelgeving de grootste risico's rondom vakantieverhuur hebben afgedekt. De MRA zoekt daarom een pilotgemeente die met de corporaties de mogelijkheden wil verkennen van vakantieverhuur in corporatiewoningen. Dit om mensen die het financieel moeilijk hebben een financieel steuntje in de rug te geven, zodat zij hun kind kunnen meesturen op schoolreisje, een nieuwe wasmachine kunnen betalen of in samenwerking met een corporatie hun woning kunnen verduurzamen. Voor meer informatie, neem contact op met René van Schie: r.van.schie@amsterdam.nl.

Relevante achtergrondinformatie

Via onderstaande links vindt u meer informatie:

- [Op weg naar toekomstbestendig toerisme: toerisme strategie Metropoolregio Amsterdam](#)
- [CO₂-voetafdruk-toerisme](#)

Contactpersonen

- René van Schie, voorzitter MRA werkgroep duurzaam toerisme, r.van.Schie@amsterdam.nl .
- Tim Putting, programmamanager toerisme MRA, t.putting@amsterdam.nl.

10. Circulariteit in de openbare ruimte

Om de overgang naar een circulaire economie in de gebouwde omgeving te laten slagen, is het belangrijk dat gemeenten hun invloed hierop zo goed mogelijk benutten. Voor woningbouw en de openbare ruimte zijn er standaarden die gemeenten hierbij helpen, zoals Het Nieuwe Normaal en De Leidse Ladder. Vooral De Leidse Ladder helpt om circulair werken in de openbare ruimte mogelijk te maken. Om ervoor te zorgen dat gemeenten deze standaarden beter kennen en niet onnodig capaciteit besteden aan het bedenken van oplossingen die al bestaan, is er eind 2024 binnen de MRA een eerste onderzoek gedaan. Dit onderzoek keek naar hoe verschillende gemeenten binnen de MRA met deze opgave omgaan en welke kansen er zijn voor standaardisering. Uit het onderzoek blijkt dat gemeenten niet alleen al voortvarend werken aan beleid en strategie, maar dat er vanuit de individuele projecten ook steeds meer vraag is naar praktische hulpmiddelen. Gemeenten willen nu al experimenteren met eenvoudige ontwerptools en beslissingshulpen voor projecten.

Waar liggen concrete aansluitingskansen voor gemeenten?

1. De MRA wil in 2025 vijf projecten ondersteunen om te kijken hoe bestaande standaarden kunnen helpen bij het stimuleren van circulariteit in de openbare ruimte. Op korte termijn wil de MRA met gemeenten in de regio in gesprek om geschikte projecten in de openbare ruimte te selecteren. Vervolgens kunnen deze projecten gebruikt worden om de bestaande standaarden in de praktijk te testen. Als u namens uw gemeente een project wil inbrengen voor dit traject, neem dan contact op met Olaf Blaauw.

Relevante achtergrondinformatie

Via onderstaande links vindt u meer informatie:

- [Gemeente Leiden: Leidse Ladder borgt circulariteit in de organisatie | PIANOo - Expertisecentrum Aanbesteden](#)
- [De Leidse Ladder: Monitoringsinstrument Circulaire Openbare Ruimte](#)
- [Het Nieuwe Normaal](#)

Contactpersonen

Olaf Blaauw, regisseur circulaire gebiedsontwikkeling MRA, olaf@olafblaauw.com

11. Bedrijfsafval

Gemeenten hebben een zorgplicht voor huishoudelijk afval en een maatschappelijke plicht voor het bedrijfsafval. In de Wet Milieubeheer heeft de wetgever een onderscheid aangebracht: afval van kantoren, winkels en dienstverlening is bedrijfsafval. Daar zijn ondernemers zelf verantwoordelijk voor.

Om drie redenen is dit een duidelijk probleem:

1. Ondernemers zijn niet altijd in de gelegenheid om iets te kunnen met afvalscheiding: Er is te weinig ruimte, er zijn regels over wat je wel en niet buiten mag zetten en er zijn hoge kosten bij contracten voor afvalscheiding. Ondernemers kunnen daardoor het afval vaak moeilijk gescheiden aanbieden.
2. Door het verschil tussen bedrijfs- en huishoudelijk afval rijden er meer inzamelvoertuigen in de gemeenten en drukke binnensteden dan noodzakelijk. Het is dus daardoor gewoon drukker.
3. De inzameling van huishoudelijk afval geeft een prachtige structuur voor inzameling. En van deze structuur mogen bedrijven geen gebruik maken.

Er ligt kortom druk op de openbare ruimte vanuit logistiek, een knelpunt bij het gescheiden inzamelen van bedrijfsafval en voor inwoners is het sowieso onduidelijk waarom het bedrijfsafval anders ingezameld wordt dan huishoudelijk afval.

Waar liggen concrete aansluitingskansen voor gemeenten?

1. De MRA roept de provincies en gemeenten op om dit probleem samen op te gaan pakken door samen te kijken naar maatregelen om ondernemers te helpen dit knelpunt op te lossen, om scheiding van bedrijfsafval te verbeteren en het aantal logistieke bewegingen in de binnenstad terug te dringen. We roepen gemeenten en provincies op om in gesprek te gaan over maatregelen als: invoeren van reinigingsrecht, ontwikkeling van een campagne, stimuleren van (vrijwillige) samenwerking, etc.

Relevante achtergrondinformatie

Via onderstaande links vindt u meer informatie:

- [Grondstoffenregisseur MRA in podcast RVO over aanpak bedrijfsafval](#)

Contactpersonen

- Marten Boels, MRA Grondstoffenregisseur, martenboels@ipnormag.nl

12. Energiebesparing versnellen

Stichting Actienetwerk GasTerug



Als we de doelstellingen van het Klimaatakkoord willen halen (vermindering van broeikasgassen met 49% t.o.v. 1990, in 2030), moeten energiebesparende ideeën sneller van de grond komen, getest worden in de praktijk en worden opgeschaald. Met haar pijplijn voor energiebesparende initiatieven faciliteert het Actienetwerk GasTerug dit. Samen zorgen wij ervoor dat er structureel energie wordt bespaard door middel van eenvoudige energiebesparingsmaatregelen.

De energie die wordt bespaard, hoeft niet te worden opgewekt. En dat betekent naast een stap richting de doelstellingen van het Klimaatakkoord, ook lagere kosten, minder beslag op schaarse ruimte, minder uitstoot van andere schadelijke stoffen, minder netcongestie en meer energieonafhankelijkheid.

Lopende energiebesparingsprojecten:

- o Warmtevesten: actieonderzoek naar het verwarmen van personen (mensen in energiearmoede en kwetsbare ouderen) in plaats van de ruimte.
- o Witte daken: een alternatief voor zwart bitumen daken.
- o Koeltechubs: Onderzoek & implementatie van eenvoudige interventies om hittestress tegen te gaan bij gemeentelijk vastgoed.
- o Waterzijdig inregelen: Wat zijn de feiten en fabels rondom waterzijdig inregelen?
- o ICECUBE: Een alternatief voor airconditioning gebaseerd op dauwpuntkoeling. Verbruikt 80% minder energie, heeft geen broeikasgassen en is gemaakt van circulaire materialen.

Waar liggen concrete aansluitingskansen voor gemeenten?

1. Wilt u op de hoogte blijven over de projecten van het actienetwerk? Volg het actienetwerk op LinkedIn of neem contact op met Tessel Verschoor om u op te geven voor de nieuwsbrief.
2. Wilt u meer informatie over een van de bovenstaande projecten, heeft u een specifieke vraag over het actienetwerk of over een van bovenstaande projecten? Neem contact op met Iteke Schouten.
3. Wilt u deelnemen aan de Signal-groep van het Actienetwerk? Neem deel via onderstaande link. De Signal-groep is een actieve en diverse groep mensen (werkzaam en/of geïnteresseerd in energiebesparing) die (actuele) informatie delen over energiebesparing, vragen stellen en de aankondigingen, vragen omtrent en resultaten van de Actienetwerk-projecten worden hierin gedeeld.

4. Wilt u op de hoogte blijven van de inhoudelijke en netwerk-events die het Actienetwerk organiseert? Neem contact op met Tessel Verschoor.

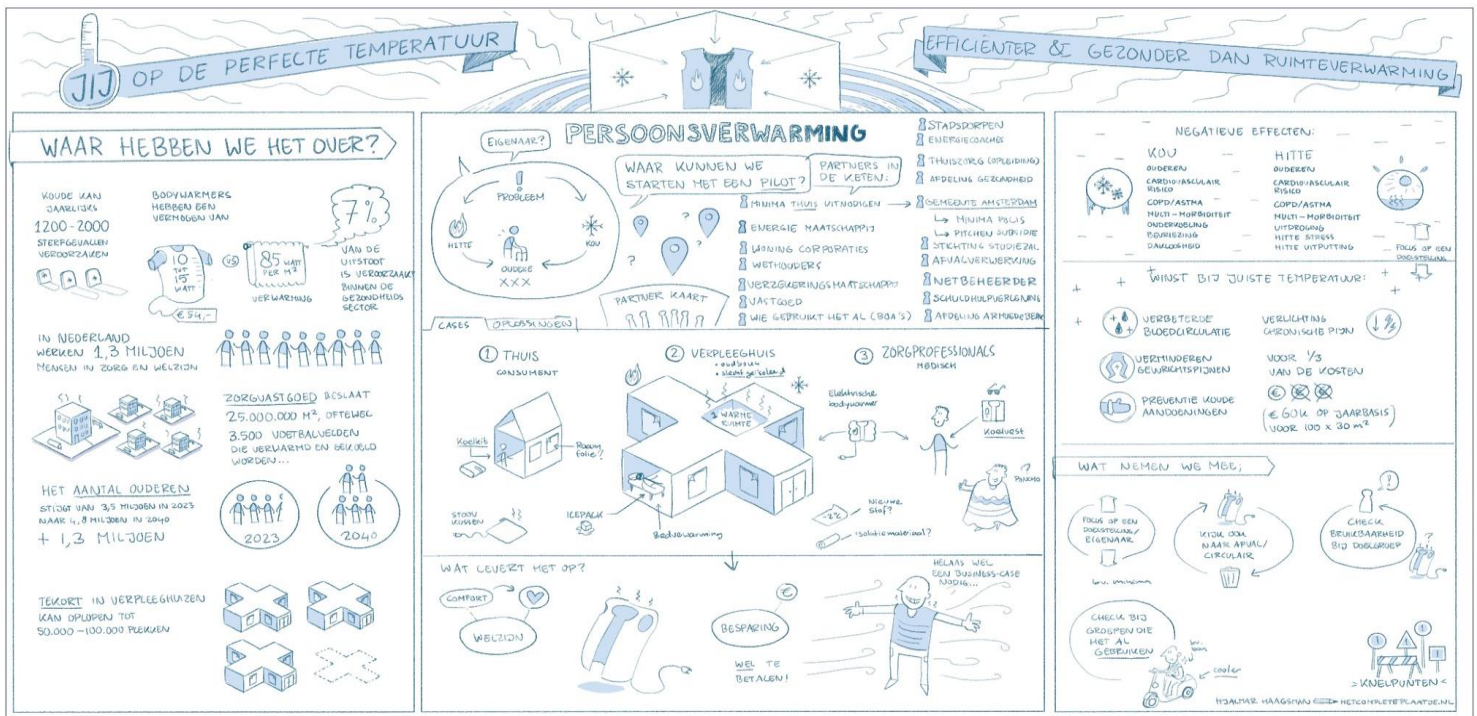
Relevante achtergrondinformatie

Via onderstaande links vindt u meer informatie:

- o [website actienetwerk-gasterug](https://www.actienetwerk-gasterug.nl)
- o LinkedIn: [linkedin pagina actienetwerk-gasterug](https://www.linkedin.com/company/actienetwerk-gasterug)
- o Signal groep: [signal.group](https://www.signal.group)

Contactpersonen

- o Ietke Schouten: Programmanager, ieteke@pm.me.
- o Tessel Verschoor: Project manager & Communicatie, contact@actienetwerk-gasterug.nl.
- o Edwin Oskam: MRA directie & contactpersoon regionale overheden, e.oskam@amsterdam.nl
- o Carlinke Jansen: Communicatie & Events carlinke@live.nl.





13. CircuLaw

CircuLaw is een kennisplatform dat beleidsmakers, projectleiders en inkopers helpt meer en beter gebruik te maken van regelgeving om zo de circulaire economie te bevorderen. Wet- en regelgeving biedt goede mogelijkheden om effectief circulair beleid te maken. CircuLaw ontsluit die complexe wet- en regelgeving zodat beleidsmakers er mee aan de slag kunnen en de overstap van het lineaire naar een circulair systeem kunnen maken.

CircuLaw brengt wet- en regelgeving tot leven door statische wetten op papier te vertalen naar een bruikbaar, tastbaar inzicht en overzicht. [De wet als service.](#)

Waar liggen concrete aansluitingskansen voor gemeenten?

1. Neem kennis van de analyses die door CircuLaw zijn uitgevoerd (o.a. over houtbouw en circulaire zonnepanelen).
2. Meld u (via een mail aan info@metropoolregioamsterdam.nl) aan voor een in het voorjaar 2025 te organiseren bijeenkomst voor regionale overheden met en over CircuLaw.
3. Meld u aan voor [Nieuwsbrief - CircuLaw](#)

Relevante achtergrondinformatie

Via onderstaande links vindt u meer informatie:

- Informatie over CircuLaw: [Regelgeving voor een circulaire economie](#)
- Met welke instrumenten kunnen overheden houtbouw stimuleren: [CircuLaw: Circulair Bouwen met Hout](#)
- Met welke instrumenten kunnen overheden de circulariteit van zonnepanelen bevorderen? Zie: [Zonnepanelen - CircuLaw](#)

Contactpersonen:

- Arjan Hassing, Gemeente Amsterdam, Initiator & programmamanager [CircuLaw](#), a.hassing@amsterdam.nl.
- Karianne Kraaijestein, Communication Lead CircuLaw, karianne@circulaw.nl.