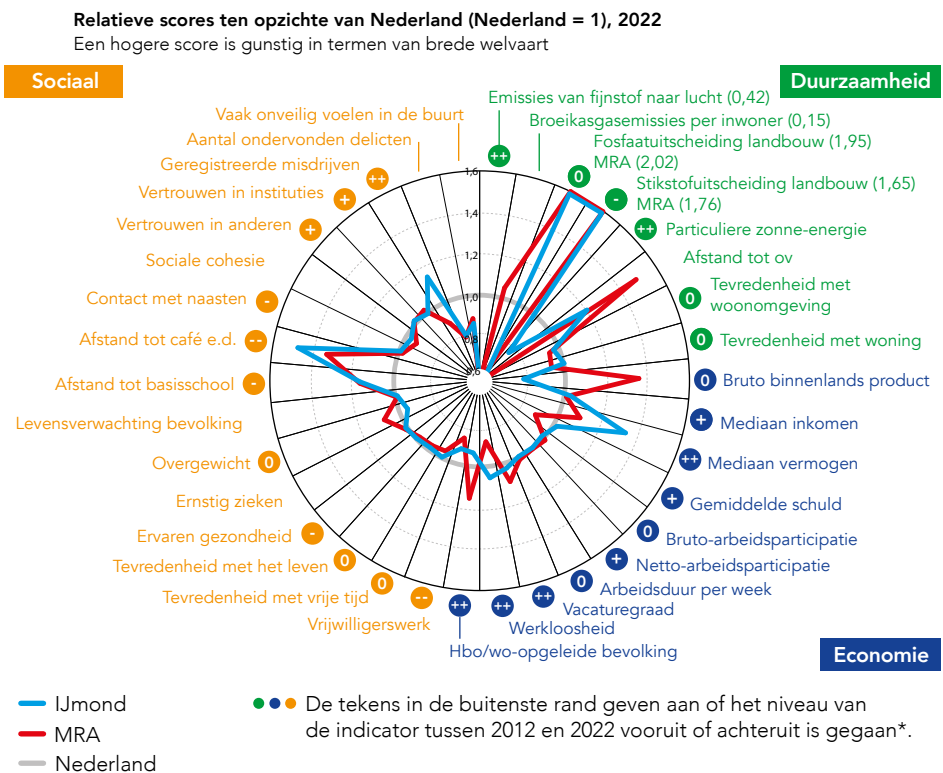


5.5 IJmond

Brede welvaart in IJmond

De gemeenten Beverwijk, Heemskerk en Velsen werken bestuurlijk samen in de MRA-deelregio IJmond.²⁷ Mede als gevolg van de ligging aan zee en aan het Noordzeekanaal, richt een groot deel van de economie van deze deelregio zich op de sector Industrie. Met name de staalindustrie in Velsen draagt bij aan het industriële profiel van IJmond.

Figuur 1 Brede welvaart in IJmond



* -- achteruitgang groter dan -1,5 procent; - achteruitgang tussen -0,5 en -1,5 procent; 0 verandering tussen -0,5 en +0,5 procent; + vooruitgang tussen 0,5 en 1,5 procent; ++ vooruitgang groter dan 1,5 procent. NB Voor de leesbaarheid van de figuur zijn onder- en bovengrenzen gehanteerd. Wanneer de score onder 0,6 of boven 1,6 uitkomt, is deze bij de indicator vermeld.

Bron: CBS (bewerking Vrije Universiteit Amsterdam)

Hierdoor scoorde de regio slecht op het gebied van duurzaamheid in termen van uitstoot van zowel fijnstof als CO₂. Ook was de afstand tot openbaar vervoer relatief groot. Inwoners van de deelregio hadden een mediaan besteedbaar inkomen dat vergelijkbaar was met het gemiddelde in de MRA en Nederland. Het mediane vermogen lag in IJmond echter beduidend hoger. De schuld per huishouden was kleiner dan het Nederlandse gemiddelde, evenals de werkloosheid en het aantal geregistreerde misdrijven. Figuur 1 laat de positie van IJmond zien ten opzichte van de MRA als geheel en Nederland op de verschillende indicatoren van brede welvaart.

Gedurende de afgelopen 10 jaar zien we een gunstige ontwikkeling op economische indicatoren van brede welvaart als inkomen, vermogen, vacatures en werkloosheid. Ook de ontwikkeling van vertrouwen in

Tabel 1 Kerngegevens IJmond

		2022		2018	2019	2020	2021	2022	2023
		aantal	aandeel in MRA in %	jaarlijkse groei in %					
Bruto regionaal product	mld euro	8,8	4,6	1,5	-0,4	-3,4	5,9	2,8	-4,5
Arbeidsvolume (fte's)	x 1.000	72	5,2	2,3	1,6	-1,0	1,2	3,3	
Werkzame personen	x 1.000	91	5,4	2,4	1,3	0,0	1,0	3,8	
Bevolking	x 1.000	200	7,7	0,5	0,5	0,4	0,1	0,3	0,4
Potentiële beroepsbevolking	x 1.000	148	7,5	0,0	0,7	0,7	0,0	-0,7	0,0
Beroepsbevolking	x 1.000	112	7,5	0,0	1,8	-0,9	0,9	0,9	1,8
Werkzame beroepsbevolking	x 1.000	108	7,5	1,9	1,9	-0,9	0,9	0,9	1,9
Beroepsbevolking naar opleiding	Regio	MRA							
Basisopgeleid	in %	20,7	18,3						
Mbo-opgeleid	in %	41,4	33,6						
Hbo/wo-opgeleid	in %	37,8	48,1						
				aandeel in %					
Bruto-participatiegraad	in %	75,7	75,9	74,1	75,0	73,8	74,5	75,7	77,0
Werkloosheid	in %	3,6	3,9	4,6	3,6	4,5	3,6	3,6	3,5

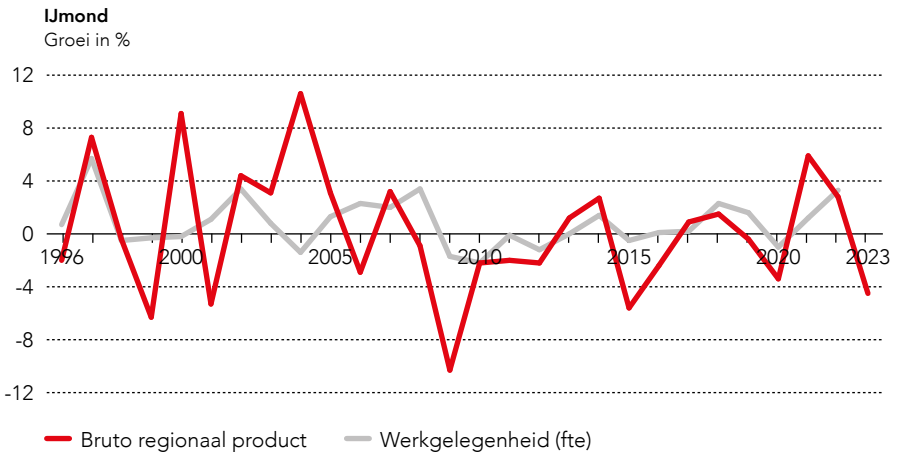
Bron: CBS (bewerking TNO/SEO Economisch Onderzoek)

instituties en anderen was gunstig. Daarentegen ontwikkelde de afstand tot voorzieningen en vrijwilligerswerk zich ongunstig, zowel in absolute zin als in vergelijking met Nederland.

De economie van IJmond

Na de economische terugval in 2020 als gevolg van de coronapandemie, trad er in 2021 en 2022 krachtig herstel op (tabel 1). Voorlopige CBS-cijfers laten echter zien dat aan de groei in 2023 een einde is gekomen (-4,5 procent, zie ook figuur 2). Het CBS benoemt hierbij dat de energie-intensieve staalindustrie in IJmond relatief veel last heeft gehad van gestegen energieprijzen.²⁸ Ook wijzen eerste analyses van het CBS over industriële productie in het eerste kwartaal van 2024²⁹ op een lagere omzet vergeleken met een jaar eerder. Daarbij wordt ook de metaalindustrie genoemd als bedrijfstak die te maken had met omzetzakking. De werkloosheid in IJmond nam niettemin ook in 2023 nog wat verder af. Met een potentiële beroepsbevolking die min of meer stabiel was, wijst dit erop dat steeds meer mensen een baan hadden.

Figuur 2 Forse krimp van brp in 2023



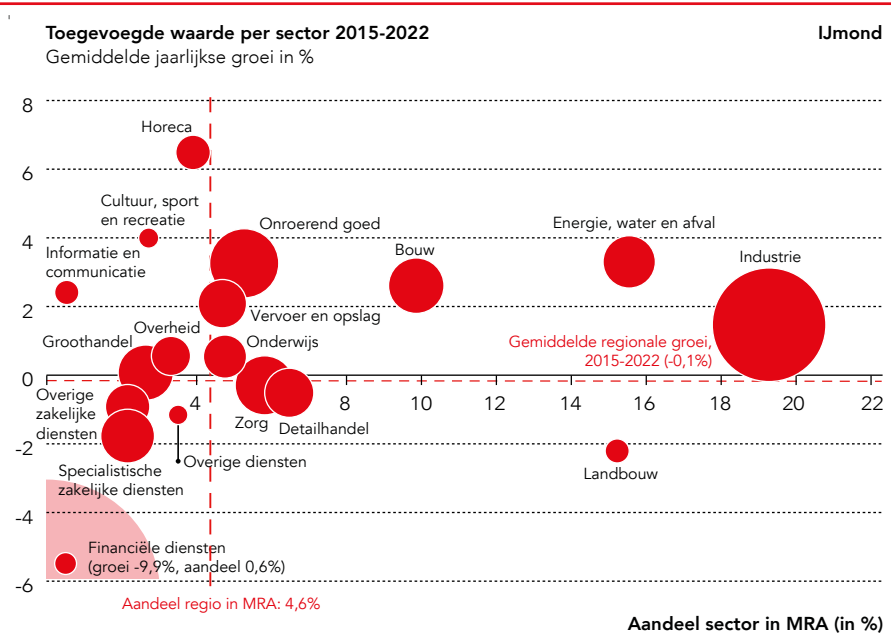
Bron: CBS (bewerking TNO)

De beroepsbevolking bestaat voor een groot deel uit personen met een mbo-opleiding en de werkloosheid is in IJmond lager dan gemiddeld in de MRA. In 2023 lag de werkloosheid in IJmond op 3,5 procent van de beroepsbevolking.

Economische ontwikkeling per sector

De economie van de regio IJmond bestond in 2022 voor bijna een derde uit industriële activiteiten. De industrie in IJmond droeg daarmee sterk bij aan het presteren van de sector Industrie in de gehele MRA. Figuur 3 laat zien dat bijna 20 procent van de industriële activiteiten binnen de MRA, zich afspeelde in IJmond. Hoewel de industrie in de periode 2015-2022 gemiddeld een groei laat zien van 1,5 procent,

Figuur 3 IJmondse industrie heeft een zeer groot aandeel in de MRA



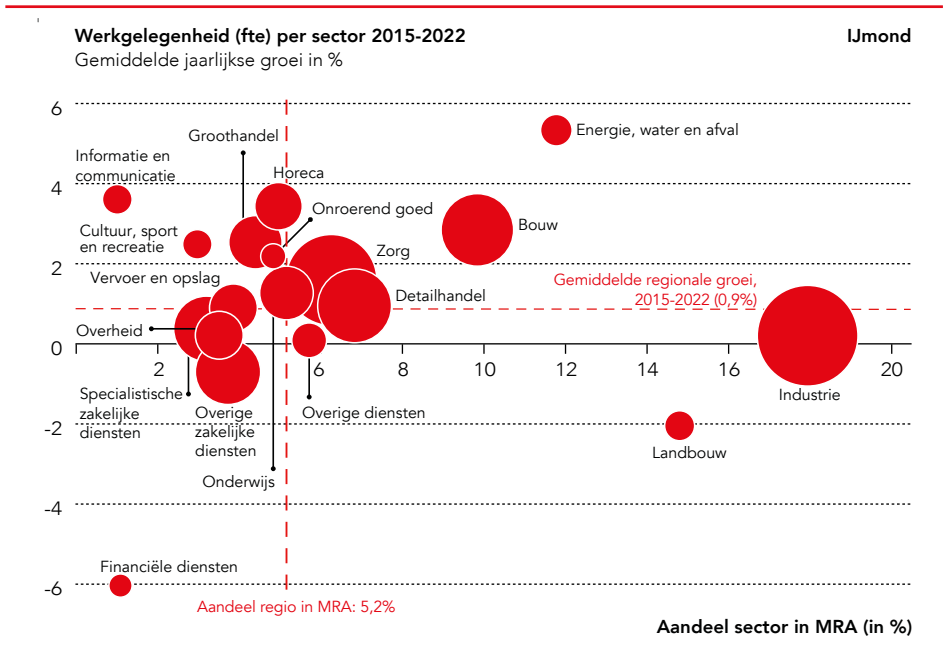
* De bolgrootte (omvang 2022) geeft uitsluitend de verhouding binnen de eigen regio weer. De omvang van de sectoren is zodoende niet vergelijkbaar met die van andere deelregio's.

Bron: CBS (bewerking TNO)

heeft dit niet kunnen voorkomen dat de economie van de deelregio als geheel licht is gekrompen (-0,1 procent). Hiermee maakte IJmond in deze analyseperiode de minste economische ontwikkeling door binnen de MRA, wat met name het gevolg is van krimp in dienstensectoren.

De meeste werkgelegenheid in IJmond is te vinden in de sectoren Industrie, Zorg en Detailhandel. Tezamen zorgden deze sectoren voor 43 procent van de totale werkgelegenheid in de deelregio. In de periode 2015-2022 lieten alle sectoren groei van de werkgelegenheid zien, met uitzondering van Financiële en Overige zakelijke diensten en Landbouw. In totaal kwam de groei van de werkgelegenheid uit op 0,9 procent per jaar in de periode 2015-2022.

Figuur 4 Industrie, Zorg en Detailhandel belangrijk voor de werkgelegenheid



* De bolgrootte (omvang 2022) geeft uitsluitend de verhouding binnen de eigen regio weer. De omvang van de sectoren is zodoende niet vergelijkbaar met die van andere deelregio's.
Bron: CBS (bewerking TNO)

Forensen (woon-werkverkeer)

In 2022 had IJmond een grote netto uitgaande pendelstroom van 23 duizend mensen. De totale werkzame beroepsbevolking bedroeg 108 duizend mensen. Hiervan waren 54 duizend mensen werkzaam in IJmond. De rest werkte in gebieden buiten de MRA (16 duizend mensen), Zuid-Kennemerland (14 duizend mensen), Amsterdam (12 duizend mensen), Amstelland-Meerlanden (7 duizend mensen) en Zaanstreek-Waterland (5 duizend mensen). Van de werkzame personen in IJmond kwamen 15 duizend mensen uit plekken buiten de MRA, 6 duizend mensen uit Zuid-Kennemerland en 5 duizend mensen uit Zaanstreek-Waterland. Er zijn geen omvangrijke pendelstromen (in beide richtingen) tussen IJmond en Gooi en Vechtreek en tussen IJmond en Almere-Lelystad.

Een kaartje met de grafische weergave van de pendelstromen van en naar IJmond is te vinden in hoofdstuk 4.

