



# MRA Circulaire Economie

metropool  
regio **amsterdam**

Programma Circulaire  
Economie 2021-2026





# Inhoudsopgave

<b>1. Samenvatting</b>	<b>4</b>
1.1. Leeswijzer	4
<b>2. Op weg naar 100% circulair in 2050</b>	<b>5</b>
2.1. Definitie circulair	5
2.2. Rijksbrede ambitie op 100% circulair in 2050	5
<b>Case:</b> Strandeiland in aanbouw	6
2.3. De uitdagingen van een toekomstbestendige metropool	7
2.4. De noodzaak van een regionale programma-aanpak	7
<b>3. Op weg naar 100% circulair in 2050</b>	<b>8</b>
3.1. Wat gaan we bereiken op klimaatneutrale en circulaire en inkoop?	10
3.2. Wat gaan we bereiken op de materiaalstromenaanpak?	10
<b>Case:</b> Textiles2Textiles (Wieland en Phoenix)	11
<b>Case:</b> Circulaire vestigingsvoorwaarden voor bedrijventerrein de Waarderpolder	12
3.3. Wat gaan we bereiken op circulaire gebiedsontwikkeling?	13
<b>Case:</b> Sporthal Prins Bernhardlaan	14
<b>Case:</b> Samenwerking gemeenten materialen hergebruik	15
3.4. Wat gaan we bereiken op de ondersteunende activiteiten?	16
3.4.1. Competenties en skills voor de circulaire economie	16
3.4.2. De monitor circulaire economie	16
3.4.3. Het platform belemmerende wet- en regelgeving	16
3.4.4. Public Affairs	16
3.4.5. Communicatie	16
3.4.6. Inzet op financiering van verduurzaming	16
<b>Case:</b> Toelichting Circulaire loods C-Beta Haarlemmermeer	17
3.5. Samenhang met MRA-Agenda 2.0	18
<b>4. Programmaorganisatie</b>	<b>19</b>
4.1. Kernteam	19
4.1.1. Borging samenhang	19
4.2. Ambtelijk overleg MRA Circulaire Economie	20
4.3. Afstemming met andere MRA-programma's	20
4.4. Bestuurlijke besluitvorming	20
4.5. Werkbegroting	20
4.6. Tot slot	20



# 1 Samenvatting

**Met de samenwerking binnen de Metropoolregio Amsterdam (MRA) dragen we bij aan een toekomstbestendige metropool: een regionale economie die op de langere termijn internationaal succesvol is, is een schone economie. In dit kader draagt de samenwerking bij aan de omschakeling naar een circulaire economie, naar duurzame energie, een klimaat bestendige omgeving en een betere biodiversiteit. In dit stuk gaan we in op het MRA-programma Circulaire Economie 2021-2026. Dit programma levert de bouwstenen voor en ondersteunt de transitie naar een 100% circulaire economie in 2050. Bovendien draagt het programma bij aan mogelijk herstel van de economische kracht van de MRA, met een nadruk op groene economie<sup>1</sup>.**

In het MRA-programma Circulaire Economie 2021-2026 staan drie inhoudelijke sporen centraal:

1. Aanpak van materiaal- en grondstofstromen
2. Circulaire inkoop en innovatieve aanbesteding
3. Circulaire gebiedsontwikkeling

Aanvullend kent het programma de volgende ondersteunende activiteiten: de Human Capital Agenda, aanpak belemmerende wet- en regelgeving, monitoring, public affairs, business development en communicatie.

Met het uitvoeren van het MRA-programma Circulaire Economie 2021-2026 bereikt de regio twee hoofddoelen. Ten eerste de versterking van de economische positie van de MRA, door koploper te zijn op het gebied van circulaire inkoop, de aanpak van textiel en de wijze waarop regionaal wordt samengewerkt. Ten tweede dat de regio 100%

circulair is in 2050, door een effectieve en efficiënte transitie naar een circulaire economie. Zo worden bedrijven en instellingen ondersteund bij de transitie, kunnen overheden gebruik maken van elkaars kennis en expertise en worden mogelijkheden voor beleidsbeïnvloeding op nationaal en Europees niveau optimaal benut.

Om bij te dragen aan een economisch herstelprogramma, biedt dit MRA programma voorwaarden om circulaire economische activiteiten aan te jagen. De kansen en mogelijkheden zijn met name van betekenis bij aanpak van de materiaalstromen en circulaire gebiedsontwikkeling.

Bij de aanpak van materiaalstromen gaat het om het stimuleren van lokale en regionale ketenvorming voor het hoogwaardiger verwerken van huishoudelijke grondstofstromen. Een belangrijke stap daarin is het verkennen van een samenwerkingsmodel voor

<sup>1</sup> Groene economie is een term die aangeeft dat groei en milieu kunnen hand in hand gaan. Door duurzame oplossingen te bedenken, vergroten bedrijven de welvaart en versterken ze hun concurrentiepositie (RVO Nederland).

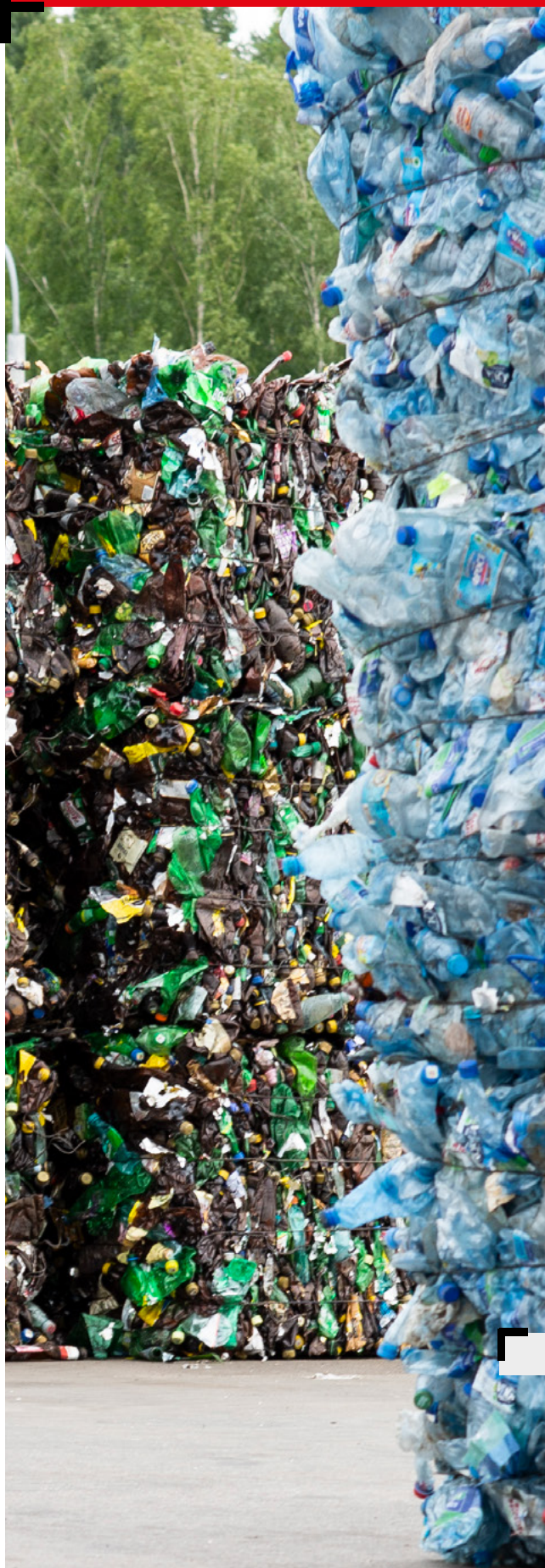
het gezamenlijk verwerken van alle 22 huishoudelijke stromen. Bij circulaire gebiedsontwikkeling gaat het om het bieden van een impuls aan circulaire bouw-economie door het versnellen van kennisdeling en het bepalen van gezamenlijke ambities met de versnelling van de woningbouwopgave en de renovatieopgave bestaande bouw in het kader van de energietransitie.

Concreet leidt het MRA-programma Circulaire Economie 2021-2026 tot meerdere voordelen:

- Schaalgrootte in de aanpak van materiaal- en grondstofstromen - specifiek plastic, textiel, luiers en biomassa.
- Vergroten van gezamenlijke circulaire inkoopkracht.
- Gezamenlijk leren en innoveren in het leerprogramma Circulaire Bouw.
- Versterking van lobbykracht op nationaal en Europees niveau.
- Opzetten en uitvoeren van monitoring.
- Bundelen krachten voor een gezamenlijke Human Capital Agenda.
- Versterken van de kennis via het gezamenlijke platform belemmerende wet- en regelgeving

### 1.1. Leeswijzer

Dit document start met een toelichting op de ambitie van dit MRA-programma in hoofdstuk 2. In hoofdstuk 3 wordt het programma voor de periode 2021-2026 toegelicht. Hoofdstuk 4 tenslotte behandelt de programmaorganisatie. Apart toegevoegd is de uitvoeringsagenda 2021-2022 met de eerste uitwerking van de gewenste resultaten van het programma en de bijbehorende acties.





# 2 Op weg naar 100% circulair in 2050

## 2.1. Definitie circulair

In een circulaire economie is sprake van het behoud van grondstoffen voor toekomstig gebruik, het langdurig (her)gebruik van materialen blijvend binnen de ecologische veerkracht van de aarde.

De SER ziet een circulaire economie als een economie die binnen ecologische randvoorwaarden efficiënt en maatschappelijk verantwoord omgaat met producten, materialen en hulpbronnen, zodat ook toekomstige generaties toegang tot materiële welvaart behouden (SER advies 19/05 uit 2016 "Werken aan een circulaire economie: geen tijd te verliezen")

Om dit te doen wordt het volume aan primaire grondstoffen verminderd, kringlopen gesloten en niet milieubelastende materialen te allen tijde zo hoogwaardig mogelijk hergebruikt. In het voorzien in behoeftes wordt er dus altijd gezocht naar oplossingen die de beschikbaarheid en waarde van grondstoffen binnen een systeem en over de gehele levensloop kunnen behouden: van ontwerp tot recycling of herwinning.

## 2.2. Rijksbrede ambitie op 100% circulair in 2050

In 2016 heeft het Rijk de volgende doelstelling uitgesproken: Nederland is in 2050 100% circulair.<sup>2</sup> Veel grondstoffen komen nu uit het buitenland. In een circulaire economie is Nederland (en in bredere zin Europa) minder afhankelijk van andere landen. Het verwerven en gebruik van grondstoffen leidt bovendien tot een hogere CO<sub>2</sub>-uitstoot. Daarom heeft de Rijksoverheid de genoemde ambitie 'Nederland 100% circulair in 2050' gesteld. Het Rijk noemt daarbij 3 doelstellingen: efficiënter gebruik van grondstoffen in bestaande productieprocessen, duurzaam en hernieuwbaar grondstofgebruik en de ontwikkeling van nieuwe productiemethodes met circulair ontwerp.

Deze Rijksbrede ambitie vertaalt zich ook naar de andere overheden, waaronder provincie en gemeenten. Zo vraagt deze ambitie een grote verandering in de wijze waarop overheden omgaan met de materiaalstromen die binnen hun grondgebied (dagelijks) opgehaald en daarna verwerkt worden.

Aanvullend vraagt deze ambitie om de huidige werkwijze van inkoop circulair te maken en om anders na te denken over de manier waarop wij omgaan met materialen, schaarse grond en de manier waarop wij bouwen. Daarmee stelt de Rijksambitie ook een uitdaging voor de MRA als een toekomstbestendige metropool.

<sup>2</sup> Zie verder de website van de Rijksoverheid.



---

## Case

### **Strandeiland in aanbouw**

Strandeiland behoort met 8.000 woningen tot de grootste toekomstige stadswijken van Amsterdam. Gelegen aan de IJburgbaai met een 750 meter lang stadsstrand en aan de zuidzijde een ruige natuurrand aan het IJmeer, is dit een nieuw stuk van Amsterdam. Uitgangspunt is het gebruik van duurzame materialen die zo lang mogelijk in de keten worden behouden, gebouwen zullen flexibel ontwikkeld worden om sloop in de toekomst te voorkomen en in de openbare ruimte zal waar mogelijk worden gewerkt met hergebruikte en bio-based materialen. Ook wordt tijdens de bouwfase een bouwhub gerealiseerd om afval te reduceren en materialen die vrij komen op te slaan en uit te wisselen. Uniek aan Strandeiland is de warmtevoorziening in combinatie met nieuwe sanitatie.

## 2.3. De uitdagingen van een toekomstbestendige metropool

Leidend principe voor de MRA Agenda 2.0 is een toekomstbestendige metropool:

“Een regionale economie die op de langere termijn internationaal succesvol is, is een schone economie. Daarnaast vraagt het waarborgen van een veilige leefomgeving met hoge leefkwaliteit dat we ons wapenen tegen klimaatverandering en dat we het gebruik en de inrichting van onze leefomgeving verduurzamen. De nationale ambitie is om in 30 jaar klimaatneutraal, volledig circulair en klimaatbestendig te zijn. Op het lokale schaalniveau moeten deze ambities geconcretiseerd en gerealiseerd worden. De complexiteit en reikwijdte van de opgaven maken een regionale aanpak daarbij noodzakelijk. Zodoende speelt de MRA-samenwerking een cruciale rol. Met de inzet van de MRA-samenwerking dragen we bij aan de omschakeling naar een circulaire economie, de energietransitie, klimaatadaptatie en biodiversiteit. In de activiteiten van de MRA zal dit betekenen dat we een omslag maken van duurzame dingen doen naar dingen duurzaam doen, dat we inzetten op innovatie en de juiste randvoorwaarden om de genoemde transitie te versnellen – zowel in de ruimtelijke ordening als op het gebied van mobiliteit en economie – en dat we werken aan een arbeidsmarkt die in staat is de transitieopgaven te verwezenlijken. Bovendien zorgen we ervoor dat we tijdig en krachtig kunnen inspelen op nieuwe ontwikkelingen. Toekomstbestendig zijn verlangt immers ook wendbaarheid en flexibiliteit.”

De Metropoolregio Amsterdam (MRA) ziet grote uitdagingen voor de toekomst.<sup>3</sup> Zo staat op moment van dit schrijven (voorjaar 2020) de woningmarkt onder hoogspanning, loopt de werkloosheid door de COVID-19 crisis weer op, groeien de sociaaleconomische verschillen in de regio en is internationaal sprake van een economische recessie door de wereldwijde uitbraak van een coronavirus. Veel uitdagingen waar de MRA voor staat, vragen om een regionale aanpak, zoals verwoord in de MRA Agenda 2.0. De complexiteit van deze uitdagingen is groot en de reikwijdte ervan raakt meerdere schaalniveaus: lokaal, regionaal, nationaal, Europees en zelfs mondiaal hebben we met deze uitdagingen te maken. Dit geldt ook voor de ambitie rond circulaire economie.

Daarbij draait de economie op de internationale positie van de regio, die in belangrijke mate wordt bepaald door de mainports Schiphol, de haven, Greenport Aalsmeer en het digitale knooppunt AMS-IX.<sup>4</sup>

Hoe het met de regio gaat, is in grote mate afhankelijk van zowel de invloed van de recessie op deze mainports als het nationaal beleid voor onder meer buitenlandse handel. De gezamenlijke MRA ambitie op het gebied van circulaire economie biedt belangrijke kansen om bij te dragen aan het versterken en herstel de regionale economie.

## 2.4. De noodzaak van een regionale programma-aanpak

Met de nieuwe MRA-agenda 2.0 bundelt de regio de gezamenlijke overheidskracht en is de MRA samenwerkingspartner voor partijen op gemeentegrens-overstijgende onderwerpen, die raken aan de (internationale) concurrentiepositie, de innovatiekracht en de toekomstbestendigheid van de regio.

Circulaire economie, energietransitie en klimaatadaptatie zijn doorsnijdende thema's die een essentiële rol spelen in de opgaven voor de regio. Omdat opgaven niet bij gemeentegrenzen ophouden, er een inhoudelijke samenhang is en samenwerking juist voor meer slagkracht zorgt zoals op dossiers als economisch perspectief, woningbouwopgave en verduurzaming (energietransitie en circulaire economie), is het nodig om samen op te trekken.

Met het MRA-programma Circulaire Economie 2021-2026 geven de MRA-partijen invulling aan de opgaven en uitdagingen op regionaal niveau. Het programma biedt de MRA-overheden kansen tot versnelling en versterking van de eigen circulaire activiteiten. Daarmee levert het een bijdrage aan de transitie van lineair naar circulair voor de lokale en regionale economie, en voor de wijze waarop zij met elkaar samenwerken naar een 100% circulaire economie in 2050.

<sup>3</sup> Zie verder de nieuwe MRA-agenda 2.0.

<sup>4</sup> Amsterdam Internet Exchange (AMS-IX) is het belangrijkste internetknooppunt van Nederland



# 3 Waar gaan we naar toe: pro- grammadoelen 2021-2026

De uitvoering van het MRA-programma Circulaire Economie 2021-2026 draagt bij aan twee hoofddoelen. Ten eerste de versterking van de economische positie en mogelijk herstel van de economische kracht van de MRA, met een nadruk op groene economie, door koploper te zijn op het gebied van circulaire inkoop, de aanpak van textiel en de wijze waarop regionaal wordt samengewerkt. Ten tweede dat de regio 100% circulair is in 2050, door een effectieve en efficiënte transitie naar een circulaire economie. Zo worden bedrijven en instellingen ondersteund bij de transitie, kunnen overheden gebruik maken van elkaars kennis en expertise en worden mogelijkheden voor beleidsbeïnvloeding op nationaal en Europees niveau optimaal benut.

Het Rijksbrede programma Circulaire Economie kent onderstaande interventies en prioriteiten. De MRA zet vooral in op de met rood aangegeven onderwerpen.

#### Interventies

- Stimulerende wet- en regelgeving
- Slimme marktprikkels
- Financiering
- Kennis en innovatie
- Internationale samenwerking

#### Prioriteiten

- Biomassa en voedsel
- Kunststoffen (MRA: plastic)
- Maakindustrie
- Bouw
- Consumptiegoederen (MRA: Textiel, Luiers)

De onderwerpen zijn uitgewerkt in de drie inhoudelijke sporen van het MRA-programma Circulaire Economie 2021-2026:

1. Aanpak op materiaal- en grondstofstromen.
2. Klimaatneutrale en circulaire inkoop en innovatieve aanbesteding.
3. Circulaire gebiedsontwikkeling (inclusief aanpak van bouw&sloopmaterialen).

Deze drie inhoudelijke sporen zijn verbonden met de rol die overheden innemen bij het stimuleren en aanjagen van circulaire economische activiteiten en waar samenwerking binnen de MRA leidt tot versterking en versnelling. Ze vormen de kern van het programma Circulaire Economie. Aanvullend vormen de Human Capital Agenda, de aanpak van wet- en regelgeving, monitoring, Public Affairs en communicatie ondersteunende activiteiten voor het realiseren, volgen en sturen van strategisch inhoudelijke sporen binnen dit programma.

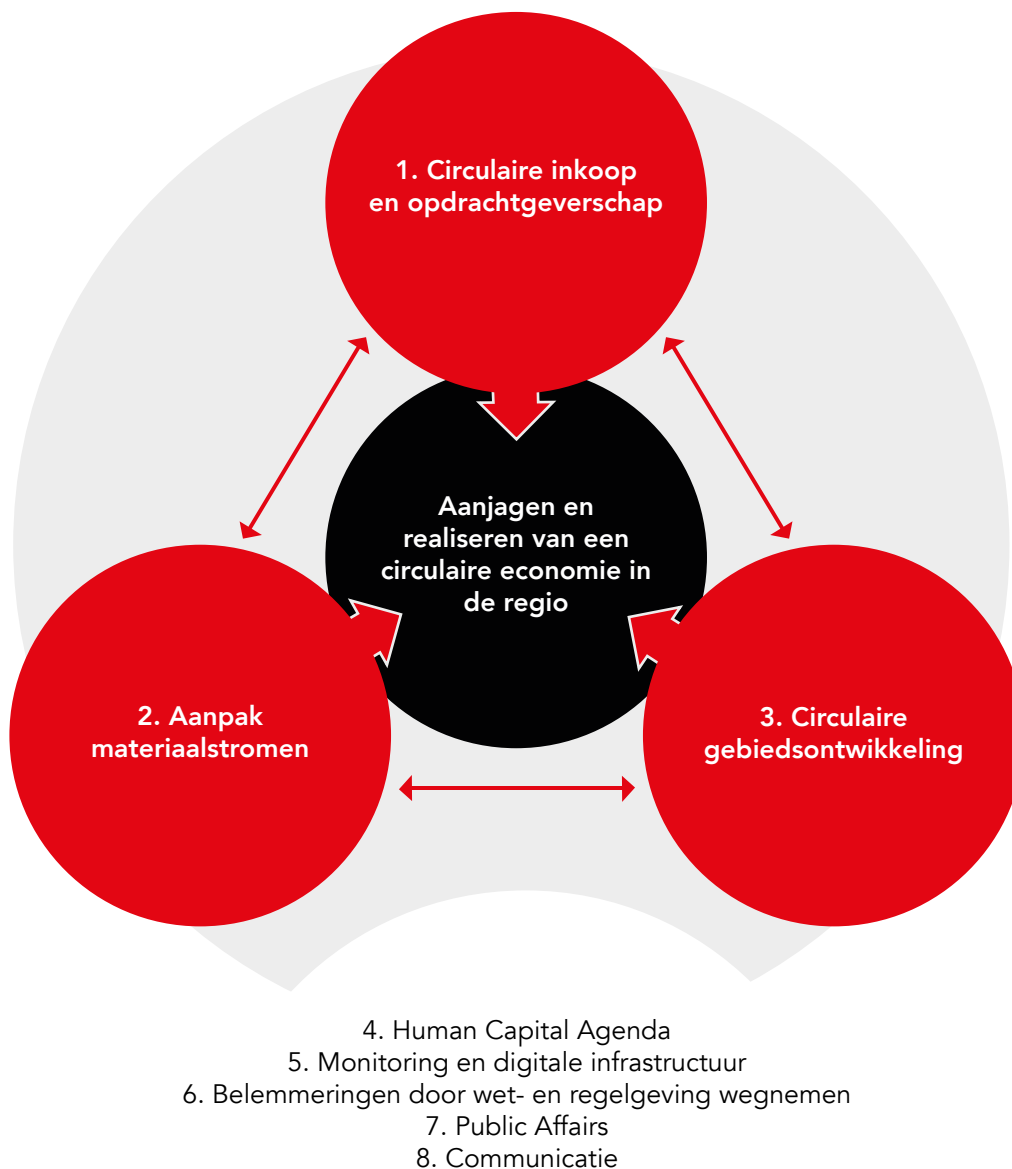
<sup>5</sup> Zie de website over het Rijksbrede programma.



Vanuit de drie inhoudelijke sporen wordt bijgedragen aan de invulling van diverse uitvoeringslijnen van de MRA Agenda 2.0 (zie 3.5). Om die reden wordt bijvoorbeeld mobiliteit in het kader van dit programma niet apart benoemd. Vanuit de drie genoemde inhoudelijke sporen wordt namelijk al bijgedragen aan de verduurzaming van mobiliteit op de volgende wijze: door klimaatneutrale en

circulaire en inkoop worden criteria ontwikkeld voor bijvoorbeeld asfalt, beton en voertuigen; circulaire gebiedsontwikkeling draagt bij aan duurzame mobiliteit.

Het speelveld van circulariteit in het MRA-programma staat in onderstaand schema gevisualiseerd.



De inhoudelijke sporen 'Circulaire inkoop en opdrachtgeverschap', 'Aanpak op materiaal- en grondstofstromen', 'Circulaire gebiedsontwikkeling' en de ondersteunende activiteiten worden in de volgende paragrafen verder uitgewerkt.

### 3.1. Wat gaan we bereiken op klimaatneutrale en circulaire en inkoop?

De opgetelde inkoopkracht van de gezamenlijke MRA-overheden en bedrijven is groot. De 'Roadmap Circulaire Inkoop' en de bestuurlijk gemaakte afspraken uit 2018 over opdrachtgeven en inkopen, zijn basis voor onze koploperpositie. Met de gedefinieerde inkooppakketten maakt de MRA ook naar bedrijven en instellingen duidelijk gemaakt waar de focus ligt voor de komende jaren. Hierbij moet publieke inkoop vanuit de MRA bijdragen aan het verminderen van de klimaatimpact (toewerken naar 'klimaatneutraal') en het verminderen van het primair grondstofverbruik (toewerken naar 'circulair').

De MRA stelt de volgende programmadoelen voor de periode 2021-2026 centraal:

- In 2025 is 50 % van het totale inkoopvolume (in €) aan inkopen door MRA-overheden klimaatneutraal en circulair, conform de in de Roadmap uitgewerkte meetmethodiek.
- In 2025 zijn voor minimaal 50 van de in totaal 108 inkooppakketten klimaatneutrale en circulaire inkoop- en aanbestedingscriteria (protocollen) opgesteld. Een gezamenlijke ambitie van MRA-overheden per inkooppakket is daarvoor de basis.
- De MRA overheden werken samen om van elkaar te leren. Er is een ondersteunende expertpool actief. MRA partners ondersteunen elkaar afhankelijk van wederzijdse kennisdeling. De grotere gemeenten hierbij ook veel kennis te delen richting kleinere gemeenten. Zo versterken we het algehele kennispeil in de regio.

### 3.2. Wat gaan we bereiken op de materiaalstromenaanpak?

De MRA zet om de volgende redenen in op de aanpak materiaalstromen<sup>6</sup>

- Er is een wettelijke zorgplicht voor huishoudelijk afval bij gemeenten, en voor bedrijfsafval via omgevingsdiensten (en soms gemeenten);
- Materiaalstromen vormen een belangrijk aspect van circulaire economie;
- Er is een mogelijkheid om vanwege de schaalgrootte van de MRA de verwerking van specifieke materiaalstromen te benutten (denk aan innovatie, kosten, expertise, volume);
- Het biedt een kans om de invloed te vergroten op nationale en Europese wet- en regelgeving.

<sup>6</sup> Deze komen voort uit de eerdere MRA-agenda (actiepunten 4.1 en 4.7)

<sup>7</sup> Zie ook de [website](#) met het onderzoek.

<sup>8</sup> Deze stromen zijn een selectie uit de 9 kansrijke stromen die door de Amsterdam Economic Board verkend zijn en waarvoor de meerwaarde van de MRA samenwerking relevant is gebleken.

Met de in dit programma beschreven aanpak bereiken we dat de MRA een bijdrage levert aan het nationale programma Circulaire Economie. Daarmee committeert de MRA zich aan de doelstelling voor een 100% circulair Nederland in 2050.

Op de materiaalstromenaanpak is het gewenste resultaat dat de MRA in 2025 een trendbreuk bereikt met de huidige toename van de hoeveelheid gebruikte materialen door ketenvorming op specifieke materiaalstromen centraal te stellen. Met ketenvorming bereiken de MRA-partners een hoogwaardige(r) verwerking van plastic, textiel, luiers en bio grondstoffen in de metropoolregio. Dat betekent dat sommige (met name milieubelastende) materialen niet meer gemaakt worden (refuse), we meer repareren (repair) en minder grondstoffen verbranden (recover). De samenwerking binnen de MRA betekent uitwisseling van kennis en expertise tussen de gemeenten en de afvalinzamelings- en verwerkingsorganisaties, samen aanbestedingen verkennen en uitschrijven, en de schaalgrootte benutten om deze stappen te zetten.

#### Vertrekpunt Ontwikkelplan Circulaire Economie

Dit programma bouwt voort op de resultaten die vanaf 2018 zijn bereikt vanuit het Ontwikkelplan Circulaire Economie. Dit ontwikkelplan wordt met het nu voorliggende programma herijkt en daarmee geactualiseerd.

De aanpak materiaalstromen focust voor 2021-2026 op drie sporen:

#### 1. 'Materialenaanpak breed'

Op basis van inventarisatie<sup>7</sup> blijkt dat de MRA-gemeenten veel van de 22 verschillende huishoudelijk afvalstromen bij dezelfde verwerkers aanbieden. Dit biedt kansen voor samenwerking in een brede materialenaanpak. Bij de 'materialenaanpak breed' staat samenwerking wat betreft kosten, duurzaamheid, innovatie en uitwisseling van expertise centraal.

#### 2. 'Materiaalaanpak specifiek'

De gemeenten en hun inzamelende organisaties (zoals Meerlanden, Spaarnelanden, GAD, HVC en eigen diensten) hebben eerder prioriteit gegeven aan zes grondstofstromen: plastic, textiel, luiers, bouw- en sloopafval, e-waste en biomassa<sup>8</sup>. In het Ontwikkelplan Circulaire Economie 2018-2020 zijn de business cases op deze grondstofstromen verkend en (deels) uitgewerkt.

Vanuit het Ontwikkelplan worden vier van de zes materialenstromen uitgelicht.

- a. Plastic
- b. Textiel
- c. Luiers
- d. Bio grondstoffen.

### 3. 'Materiaalaanpak overige'

Behalve bovengenoemde vier materiaalstromen wordt verkend welke overige materiaalaanpak vanuit de MRA wenselijk is op specifieke materiaalstromen. Dat geldt als eerste voor het verkennen van kansen die er liggen bij de aanpak van bedrijfsafval. Daarnaast wordt erkend of en zo ja welk vraagstuk in de toekomst is te verwachten met materiaalstromen die verbonden zijn aan energietransitie (zoals zonnepanelen, windmolens, installaties voor energieopwek- en opslag).

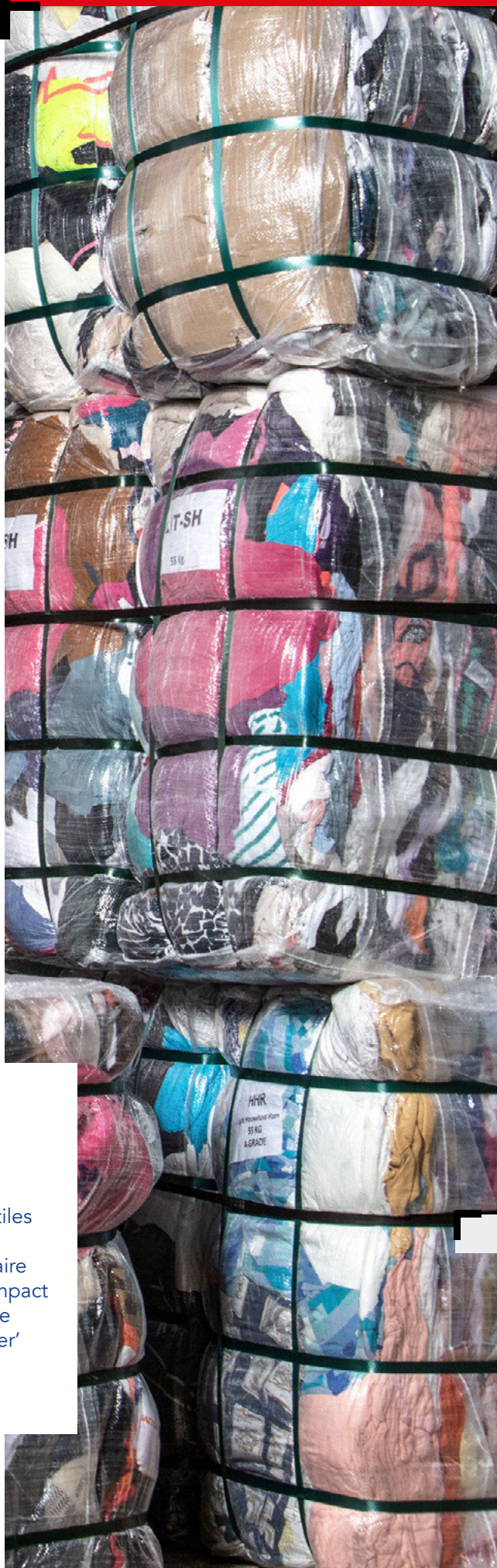
Uit deze aanpak zijn de volgende programmadoelen voor 2021-2026 gesteld:

- Ten minste 25% van het volume van de materiaalstromen plastic, textiel, luiers en biograndstoffen wordt in 2025 hoogwaardiger verwerkt op de 10R-ladder.
- MRA-gemeenten komen tot gezamenlijke afstemming over nieuwe contracten op plastic, textiel, luiers en bio grondstoffen, na het beëindigen van huidige contracten met afvalverwerkers.
- De MRA (overheden en partners) is koploper op gebied van circulair textiel en draagt op Europees niveau bij aan minder textielafval en meer textielupcycling.
- MRA-gemeenten zoeken naar brede samenwerking bij de aanpak van hoogwaardige inzameling en verwerking van alle huishoudelijk afvalstromen.
- MRA overheden verkennen de kansen voor samenwerking bij de aanpak van bedrijfsafval.
- Waar wet- en regelgeving belemmerend werkt of voor de transitie naar een circulaire economie versterkt kan worden, wordt deze door lobby opgelost.

#### Case

##### Textiles2Textiles (Wieland en Phoenix)

Binnen het Zaanse ICCT ontwikkelt Textiles2Textiles (Wieland en Phoenix) een industrieel en digitale hart om van afgedankt textiel uit de regio circulaire grondstoffen te maken. Dit verkleint de milieupact van de textielketen en het is goed voor regionale werkgelegenheid. T2T start met een 'kraamkamer' waarin de technologie en de markt worden ontwikkeld, waarna opschaling in volume volgt.





---

## Case

### **Circulaire vestigingsvoorwaarden voor bedrijventerrein de Waarderpolder**

De ondernemersvereniging IKH en de gemeente hebben samen ambities voor de duurzame ontwikkeling van het bedrijventerrein de Waarderpolder. Samen hebben zij een pakket eisen en wensen opgesteld die de gemeente hanteert voor nieuwe bedrijfsvestigers in het gebied.

Inhoudelijk gaat het om de volgende onderwerpen:

- Je wekt zoveel mogelijk van de energievraag van je bedrijf op via zonnepanelen op het dak van het bedrijfspand.
- Materialen die gebruikt worden moeten zo duurzaam mogelijk zijn en deze moeten worden vastgelegd in een materialenpaspoort.
- Je houdt rekening met de biodiversiteit op en rond jouw bedrijfslocatie. Een bedrijfsomgeving met planten en bomen is goed voor de insecten- en vogelstand in het gebied en voor het algehele welzijn.
- De mobiliteit van je bedrijf (woon-werkverkeer, aan- en afvoer) is zoveel als mogelijk emissievrij.
- Je staat open voor samenwerking met de omgeving: op een circulair bedrijventerrein wordt kennis over duurzaam ondernemen en personeelsvraagstukken waar mogelijk gedeeld met de burens.

### 3.3. Wat gaan we bereiken op circulaire gebiedsontwikkeling?

Circulaire gebiedsontwikkeling is een koepelbegrip voor het ecosysteem dat de hardware van de bebouwde omgeving omvat: gebouwen, openbare ruimte, lokale en gebiedsoverstijgende infrastructuur, kunstwerken en de ondergrond, werklocaties. Daarnaast gaat het ook om de fases van gebruik, beheer, demontage en sloop van en binnen de gebouwde en openbare ruimte. Deze strategie voor circulaire gebiedsontwikkeling zet in op een sluitende kringloop van materiaalstromen en circulaire inkoop.

De gebiedsontwikkelingen waar de MRA meerwaarde wil leveren door bundeling van kennis en capaciteiten, staat niet vooraf vast maar ontstaat op basis van kansen. Dat kan een bedrijventerrein in de nabijheid van Schiphol zijn, een nieuwe woonwijk in Almere of binnenstedelijke inbreiding in Purmerend. In alle gevallen geldt: versnellen en opschalen door te doen.

Deze strategie is nieuw ten opzichte van het vorige Ontwikkelplan. Circulaire gebiedsontwikkeling geeft invulling aan het integraal verduurzamen. Het betekent 'duurzaam doen' in alle segmenten die aan de orde zijn, zoals wonen, economie, ruimte, maatschappelijk vastgoed en mobiliteit (incl. duurzame bevoorrading logistiek). Deze strategie biedt een belangrijk handelingsperspectief voor MRA-overheden om circulaire economie te stimuleren en aan te jagen, zoals circulaire inkoop en aanbesteding (vastgoed, de openbare ruimte, ondergrond), gronduitgifte, vergunnings- c.q. vestigingseisen, prestatie-eisen voor corporaties.

Circulaire gebiedsontwikkeling is binnen de MRA niet nieuw. Er zijn al diverse projecten en experimenten uitgevoerd of in uitvoering (denk o.a. aan de landelijke City Deal Circulair en Conceptueel Bouwen, Buiksloterham, de West-as, Floriade, Schiphol Trade Park, Park 20 /20, Bijlmerkwartier, het landelijk praktijkprogramma Circulaire werklocaties met aantal MRA gemeenten (SKBN) en de opstart van het transformatiegebied Achtersluispolder in Zaanstad).

Circulaire gebiedsontwikkeling vraagt per gebied om maatwerk, afhankelijk van specifieke omstandigheden die een gebied kenmerken, zoals de ligging ten opzichte van duurzame energiebronnen, de mate waarin bewoners of ondernemers georganiseerd zijn, de beschikbare ruimte en het draagvlak van alle betrokkenen. Dit laat onverlet dat kennisdeling, mogelijk gezamenlijke ambities en aanpak kan leiden tot versnelling, meer kansen om bij te dragen aan de landelijke ambitie en ook tot versterking van de regionale economie.

In 2020 is het voornemen uitgesproken om een Green Deal Houtbouw uit te werken en definitief te ondertekenen tijdens de Duurzaamheid Top 2021. Het is de ambitie om in 2025 minimaal 20% van alle jaarlijks te starten nieuwbouwwoningen in houtbouw gerealiseerd hebben. Een belangrijke stap om duurzaamheid een vanzelfsprekend integraal uitgangspunt te laten zijn bij alle woningbouw.

Het bestuurlijk en ambtelijk opdrachtgeverschap voor de Green Deal Houtbouw is elders belegd en maakt daarmee formeel geen onderdeel uit van dit Programma en Uitvoeringsagenda Circulaire Economie.

De MRA heeft de volgende programmadoelen voor de periode 2021-2026:

#### **Circulaire gebiedsontwikkeling:**

In afstemming met de MRA-programma's energietransitie, klimaatbestendigheid, versnelling woningbouw en verstedelijkingsstrategie:

- Het vergaren van kennis en praktijkervaring ten behoeve van een raamwerk of leidraad voor circulaire gebiedsontwikkeling als basis voor het ecosysteem zoals hierboven omschreven en de onderdelen zoals hieronder specifiek benoemd.
- Verkenning van manieren waarop de MRA kan bijdragen aan de landelijke ambitie van 50% minder primaire niet-hernieuwbare grondstoffen in 2030 en 100% in 2050.

#### **Circulaire bouw:**

- Het omzetten van de uitkomsten van het driejarig bouwprogramma Cirkelstad en de leerervaringen van de Green Deal Houtbouw naar concrete uitgangspunten voor circulaire bouw vanaf 2025 (zowel wat betreft versnelling woningbouw als aanpak van bestaande bouw met betrekking tot de energietransitie) en dit ter besluitvorming voorleggen.
- Dit betreft onder meer het meenemen van circulaire principes als vertrekpunt voor alle publieke vastgoedontwikkelingen van overheden binnen de MRA, wat concreet betekent dat circulair bouwen onderdeel wordt van de selectie van betrokken partijen, de uitwerking van ontwerpen en de daadwerkelijke realisatie, op basis van handreikingen zoals die beschikbaar komen bij o.a. CB '23 waaronder materiaalpaspoorten. Ontwikkelen van een leidraad voor circulaire bouw van eigen maatschappelijk vastgoed (in afstemming met betrokken maatschappelijke organisaties zoals onderwijs, sport, cultuur) als onderdeel van circulaire inkoop.



## Case

### Sporthal Prins Bernhardlaan

Op de locatie van de bestaande sporthal wordt een nieuwe sporthal duurzaam gebouwd én de bestaande sporthal uit de jaren 70 wordt duurzaam gerenoveerd. Zo ontstaat er een nieuw duurzaam complex, dat niet meer met aardgas verwarmd wordt. De nieuwe sporthal wordt energieneutraal en de bestaande sporthal bijna energieneutraal, onder andere door hele goede isolatie, het gebruik van energiezuinige warmtepompen en hoog rendement (85%) warmteterugwinning. De daken worden voorzien van sedum en zonnepanelen. De gevels krijgen sport en spel elementen, groene elementen en nestelmogelijkheden. Er wordt gewerkt met duurzame en circulaire producten, welke gecertificeerd zijn door Greenworks. Enkele voorbeelden hiervan zijn: Vloerwapening van gerecycled staal, milieuvriendelijke isolatie (EPS bekisting) , recyclebare dorpels, recyclebare en demontabele sandwichpanelen en aluminium vliesgevel; 100% recyclebare vloeren wandtegels van Mosa o.g. (C2C certificaat); recyclebare sportvloer.

Tevens wordt voor de renovatie van de oude hal gebruik gemaakt van Madaster, het materialenpaspoort voor de borging van circulariteit. Het sportcomplex wordt tevens getoetst aan het keurmerk voor gezonde gebouwen: WELL.

### Openbare ruimte en ondergrond:

- Delen van kennis over circulaire ontwikkeling, onderhoud en beheer van de openbare ruimte en ondergrond.
- Verkennen van gezamenlijke ambities en aanpak MRA breed voor circulaire openbare ruimte en ondergrond, die bijdragen aan versnelling en aan de landelijke ambitie.

### Werklocaties:

In afstemming met Plabeka en andere partijen die gericht zijn op de ontwikkeling van duurzame werklocaties:

- kennis delen over de aanpak van nieuwe, bestaande werklocaties en transformatiegebieden.
- verkennen welke gezamenlijke ambities en aanpak MRA-breed leiden tot kansen voor versterking van het vestigingsklimaat voor circulaire economische activiteiten binnen de MRA.

### Ondersteunende infrastructuur:

- Verkennen welke ondersteunende data-  
infrastructuur (denk aan materiaalpaspoorten) en fysieke infrastructuur (denk aan materialenhubs) wenselijk is ter ondersteuning van het sluiten van kringloop van materiaalstromen en opstellen van een Plan van Aanpak.

---

## Case

### Samenwerking gemeenten materialen hergebruik

In Gooi en Vechtstreek werken gemeenten samen op het gebied van materialen hergebruik in de openbare ruimte. In Wijdemerem zijn op plekken met fraaie uitzichten op het water extra banken geplaatst gemaakt boomstammen uit de regio. Een mooi voorbeeld van duurzaam gebruik van materialen in de openbare ruimte. De samenwerking op circulariteit richt zich ook op hergebruik van andere materialen, zoals bestrating, beplanting en hout.



### 3.4. Wat gaan we bereiken op de ondersteunende activiteiten?

Naast deze drie strategieën zet het MRA-programma Circulaire Economie ook in op ondersteunende activiteiten om de gestelde doelen te bereiken. Deze staan ten dienste van de drie hiervoor genoemde strategische keuzes. Het gaat om de volgende ondersteunende activiteiten voor 2021-2026:

#### 3.4.1. Competenties en skills voor de circulaire economie

Naarmate er meer activiteiten in de circulaire economie ontstaan, is er zowel behoefte aan hiervoor opgeleide werknemers, maar ook inbedding van circulair skills en competenties op alle denk- en ontwikkelniveaus: vanaf primair onderwijs tot aan op de werkvloer. Het belangrijkste is dat hiervoor een Human Capital Agenda ontwikkeld wordt.

#### 3.4.2. De monitor circulaire economie

Opzetten en uitvoeren van twee MRA-brede monitors via een standaardmodel met landelijke afstemming: de monitor Duurzaamheid en de monitor Circulaire Economie. Ook monitoren van de jaarlijkse voortgang van klimaatneutraal en circulair opdrachtgeven&inkopen.

#### 3.4.3. Het platform belemmerende wet- en regelgeving

Wegnemen van belemmerende wet –en regelgeving voor circulaire bedrijfsvoering en bepleiten van wet- en regelgeving die de transitie versneld, waardoor ondernemers geholpen worden. Ook delen van kennis over uitvoering van VTH taken bij Omgevingsdiensten, zodat ondernemers met een eenduidige toepassing tegemoet worden getreden. Tot slot: op een rij zetten van concrete voorbeelden van benodigde (verandering in) wet- en regelgeving om circulaire economie te versnellen en vertalen naar lobbytrajecten.

#### 3.4.4. Public Affairs

Aansluiten bij de lobbyagenda's van de Amsterdam Economic Board, gemeente Amsterdam, provincies Noord Holland en Flevoland, VNG, IPO en andere partijen rond gewenste wet- en regelgeving, om circulaire economie te versnellen. Profileren van MRA als koploper op het gebied van circulaire inkoop en textiel, landelijk en internationaal.

#### 3.4.5. Communicatie

Positioneren van MRA als duurzame regio met concrete iconen en positieve resultaten voor de verschillende doelgroepen bij overheden en relevante partners, maar ook op bijeenkomsten en congressen de resultaten die de MRA bereikt delen.

#### 3.4.6. Inzet op financiering van verduurzaming

De verduurzamingsambities stuiten nog vaak op een gebrek aan financiële middelen. Het binnenhalen van Rijks- of Europese subsidies dan wel de inzet van diverse fondsen die beschikbaar zijn (zoals PNDH, Innovatiefonds, MIT, GONH en PIM) maar ook Invest MRA en ander financieel instrumentarium (garantstelling of participatie), kunnen een belangrijke impuls opleveren deze ambities te helpen realiseren.





---

## Case

### Toelichting Circulaire loods C-Beta Haarlemmermeer

In 2020 is de loods van C-Bèta in de gemeente Haarlemmermeer circulair gerenoveerd.

De voormalige landbouwloods uit 1973 is omgetoverd tot een unieke locatie voor circulaire ondernemers om te werken en ervaringen met elkaar te delen. Heembouw ontwikkelde in samenwerking met SADC (Schiphol Area Development Company) een circulair paviljoen van circa 1.000 m<sup>2</sup> op het Schiphol Trade Park. De loods werd omgebouwd naar kantoorunits voor startups en scaleups naar een ontwerp van DOOR Architecten.

Er is onder andere gebruik gemaakt van circulaire materialen zoals ramen, deuren en sanitair die zijn 'geogst' uit andere renovatieprojecten.

### 3.5. Samenhang met MRA-Agenda 2.0

In 2020 is de MRA-agenda 2.0 gepubliceerd. Het MRA-programma Circulaire Economie hangt op verschillende vlakken samen met de MRA-agenda en levert de bouwstenen op voor de uitvoeringslijnen van hiervan:

- Alle inhoudelijke strategieën vormen onderdeel van uitvoeringslijn 1.4. Deze uitvoeringslijn heeft namelijk tot doel: 'het aanjagen van initiatieven van marktpartijen die bijdragen aan de transitieopgaven zoals de omschakeling naar een circulaire economie (sluiten grondstof- en voedselkringlopen), energietransitie en klimaatbestendigheid'. De ambitie van het MRA Programma valt hier mee samen.

- Human Capital Agenda vormt een bouwsteen voor uitvoeringslijn 1.3.
- Circulaire gebiedsontwikkeling levert bouwstenen en draagt bij aan de uitvoeringslijnen 2.1, 2.2, 2.4 en 3.3.
- Samen met de programma's Energietransitie en Klimaatbestendigheid wordt een gezamenlijke inzet gepleegd op de monitor, platform wet- en regelgeving, Public Affairs en Communicatie en vormen onderdeel van de uitvoeringslijn 1.4.

Uitvoeringslijn MRA-agenda	Inzet vanuit de programma's Circulaire Economie, Energietransitie en Klimaatadaptie	Rol	Andere partijen
1.3 Human Capital	Opstellen en uitrollen van HCA Klimaatopgave	Initiërend en (mede) trekkend voor een onderdeel	House of Skills, beide provincies, AmecBoard, platform Economie
1.4 Circulaire economie, energietransitie en klimaatbestendigheid	Herijken en verbinden van 'eigen' programma's	In de lead	Huidige partners van lopende programma's, zoals Provincies, netbeheerders, Rijk, waterschappen
1.5 Energie-infrastructuur en data-infrastructuur	Opstellen en uitwerken datacenter strategie; inzet op toekomstbestendige energie-infrastructuur	Ondersteunend en input leverend	Provincies, netbeheerders, Rijk,
2.1 Verstedelijkingsstrategie	Input vanuit duurzaamheids-perspectief voor koers voor ruimtelijke ontwikkeling in de MRA (zie ook 1.5)	Ondersteunend en input leverend	Partners in verstedelijkingsstrategie
2.2 Wonen	In min. 3 MRA-wijken zorgen voor integrale aanpak (incl. verduurzaming) van sociaal-fysieke wijkvernieuwing	Ondersteunend en input leverend	MRA-programma Bouwen en Wonen
2.4 Transitie leefomgeving	Aanjagen van de transitieopgaven in de gebouwde omgeving en het landschap; toekomstbestendige nieuwbouw en gebiedsontwikkeling; verduurzaming bestaande gebouwen en werklocaties	Medevormgever samen met MRA-programma Bouwen en Wonen	MRA-programma Bouwen en Wonen
3.3 Duurzame en innovatieve mobiliteit	Inzet op verduurzaming mobiliteit	Ondersteunend en input leverend	Vervoerregio, Platform Mobiliteit, Amec Board



# 4 Programma-organisatie

De MRA is een samenwerkingsorganisatie die gedragen wordt vanuit de MRA-partijen zelf (zie bijlage 1, organogram).

Centraal uitgangspunt bij de werkwijze is dat er per onderdeel sprake is van trekkers, koplopers en volgers in wisselende samenstellingen. Op deze wijze wordt steeds van elkaar en met elkaar geleerd en voortgebouwd op datgene wat eerder door een aantal MRA overheden is ontwikkeld en beschikbaar gesteld.

Vanuit het convenant dat aan de MRA-organisatie ten grondslag ligt is er een klein en slagvaardig MRA-bureau dat basistaken uitvoert via programmamanagement, secretariële ondersteuning en de begeleiding van de ambtelijke en bestuurlijke platforms.

## 4.1. Kernteam

Vanuit deze MRA-organisatie is ook voor het programma Circulaire Economie een klein programmateam opgezet. Dit is het zogenaamde kernteam dat bestaat uit de programmamanager, een programma-adviseur (medewerker), een grondstoffenregisseur, een regisseur circulaire inkoop en een regisseur circulaire gebiedsontwikkeling. Dit kernteam is de trekker van de drie inhoudelijke strategieën en de ondersteunende lijnen 'public affairs' en communicatie.

Actieve participatie vanuit de deelnemende overheden is nodig om de gezamenlijke doelen en activiteiten uit te werken en te realiseren. Dit gebeurt via diverse werkgroepen, platforms en *communities of practise* per inhoudelijke strategie en ondersteunende lijnen (zie bijlage 1 Organogram).

Het kernteam draagt zorg voor de dagelijkse voortgang van dit programma en de voorbereiding van organisatorische keuzes en de bestuurlijk te nemen besluiten. Het kernteam is ook direct aanspreekpunt voor de wethouders Duurzaamheid van de gemeenten Haarlem en Almere, die voor dit programma als bestuurlijk trekkers optreden.

Deze functies in het kernteam worden deels gedekt uit het MRA-bureau en de werkbegroting MRA-programma Circulaire Economie, en deels door inzet om niet.

### 4.1.1. Borging samenhang

Het is de taak van de trekkers om de samenhang te borgen tussen de drie inhoudelijke strategieën en ondersteunde activiteiten, en daarnaast om te zorgen voor onderlinge uitwisseling van aanpak, acties en resultaten. Actieve participatie vanuit deelnemende overheden via de betrokken werkgroepen, platforms en *communities of practise* is nodig om bij te dragen aan deze samenhang.

## 4.2. Ambtelijk overleg MRA Circulaire Economie

In het ambtelijk overleg MRA Circulaire Economie worden voortgang, afstemming en bestuurlijk te nemen besluiten voorgelegd ter finale afronding. De ambtenaren in dit overleg vertegenwoordigen hun deelregio en zijn voor de daarin opererende gemeenten coördinerend en afstemmend voor het programma Circulaire Economie.

In dit ambtelijk overleg, dat zes keer per jaar bij elkaar komt, worden inhoudelijke keuzes voorgelegd door de trekkers van de inhoudelijke strategieën en ondersteunde lijnen aan dit ambtelijk overleg en vanuit de deelregio's inhoudelijke input ingebracht.

## 4.3. Afstemming met andere MRA-programma's

Via het kernteam en ook via het MRA-bureau zelf vindt afstemming met andere programma's van de MRA plaats. Waar nodig worden extra afstemmingsmomenten ingepland.

Met de Amsterdam Economic Board bestaat reeds een goede afstemming, zowel procesmatig als inhoudelijk. Binnen de regionale governance van Circulaire Economie treedt de Board op als transitie makelaar. Ze verbindt partijen om gezamenlijk de systeemverandering richting circulaire economie mogelijk te maken. Daarbij staat het bouwen van nieuwe circulaire business met een coalitie van partijen centraal. Het programma 'Vervolgstappen Programma Circulaire Economie 2020-2022' van de Amsterdam Economic Board verwoordt de inhoudelijke speerpunten voor de komende jaren, welke zijn afgestemd op de activiteiten van de MRA.

## 4.4. Bestuurlijke besluitvorming

Bestuurlijk worden MRA-afspraken bevestigd in het portefeuillehoudersoverleg duurzaamheid, dat bestaat uit portefeuillehouders die elk een deelregio vertegenwoordigen.

Daarnaast is er voor alle MRA-activiteiten gezamenlijk een besluitvormingsstructuur die loopt langs drie platforms. Voor het programma Circulaire Economie is dat het platform Economie. Veel kan binnen dit programma zelf worden bepaald, in afstemming met het Portefeuillehouder overleg Duurzaamheid. Alleen zaken die een belangrijke beleidsmatige impact kennen of financiële consequenties kennen, moeten daarnaast ook aan het platform Economie worden voorgelegd. Dit geldt in ieder geval voor het vaststellen van de jaarlijkse werkbegroting voor dit programma.

## 4.5. Werkbegroting

Per jaar is voor dit programma een werkbudget van € 300.000, beschikbaar, waaruit deels de formatie voor het kernteam wordt gedekt. De begroting 2021 is als bijlage 2 opgenomen. De ambities en het tempo van de uitvoering wordt niet alleen bepaald door de financiële middelen maar vooral, zoals in het MRA-convenant is afgesproken, de inzet van capaciteit die vanuit MRA partijen zelf beschikbaar is. Dat geldt in ieder geval voor:

- het trekkerschap van circulaire gebiedsontwikkeling, het platform 'Wet- en regelgeving', 'Monitor' en de invulling van het programma management.
- deelname vanuit de zeven deelregio's aan het ambtelijk overleg MRA Circulaire Economie.
- per strategie deelname aan diverse werkgroepen, platforms en communities of practises om de genoemde acties in dit programma tot uitvoering te brengen.

## 4.6. Tot slot

De ambities en keuzes die in dit programma worden gemaakt, houden rekening met de voor dit programma beschikbare inzet vanuit het kernteam. Dit kan alleen met inzet vanuit MRA-partijen zelf, wat op dit moment niet op alle onderdelen gegarandeerd is. De voortgang op de genoemde activiteiten is hier wel van afhankelijk. Is de inzet in de praktijk minder dan waar nu van wordt uitgegaan, dan zullen ambities bijgesteld moeten worden

from Amsterdam Canal Plastic

**metropool**  
**regioamsterdam**

Dit is een uitgave van het MRA Bureau  
Strawinskylaan 1779, 1077 XX Amsterdam

[info@metropoolregioamsterdam.nl](mailto:info@metropoolregioamsterdam.nl)  
[www.metropoolregioamsterdam.nl](http://www.metropoolregioamsterdam.nl)