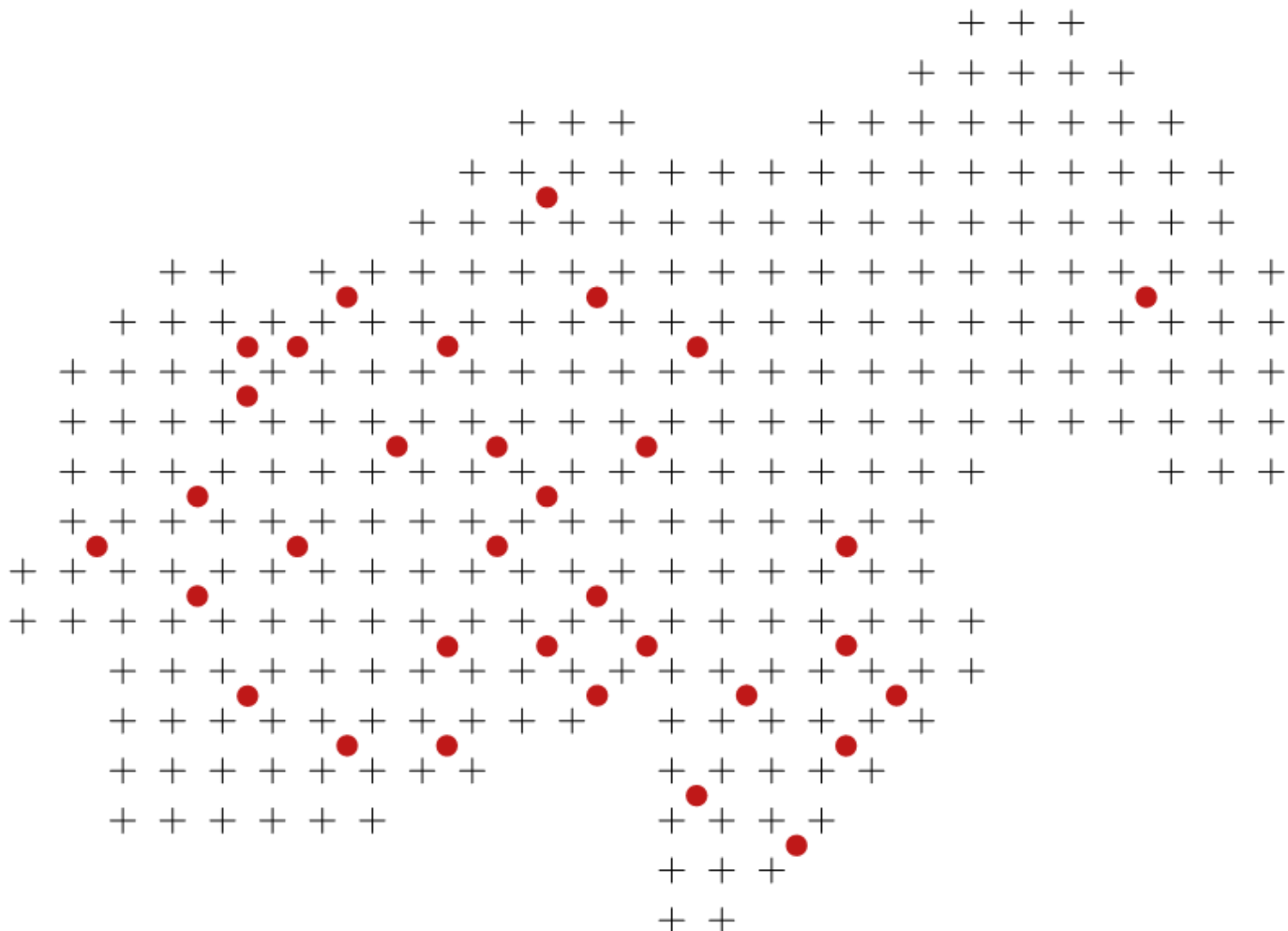


H A N D R E I K I N G

BREDE WELVAART



**ONTWIKKELD DOOR
TRAINEEPOOL MRA 7
IN OPDRACHT VAN
GEMEENTE HAARLEM**

V O O R W O O R D

Geachte lezer,

Met genoegen presenteer ik u deze handreiking over brede welvaart in de Metropoolregio Amsterdam (MRA). Onze regio en samenleving staan voor geweldige uitdagingen, waaronder een omvangrijke woningbouwopgave, ruimtelijke vraagstukken en transities op het gebied van mobiliteit, klimaat, water en energie. Het is van cruciaal belang dat we onze focus verbreden, niet blijven vertrouwen op verouderde economische maatstaven, om de regio vooruit te helpen en de kwaliteit van leven te verbeteren. Brede welvaart is daarvoor nu het *buzzword*, maar wat is het eigenlijk? Daarbij helpt deze handreiking.

De MRA Agenda, ontworpen om regionale uitdagingen aan te pakken, biedt richting aan de samenwerking binnen de MRA. Regionale samenwerking op een passende schaalgrootte, balanceert effectief tussen lokale betrokkenheid en een gecoördineerde aanpak op bredere schaal. Diverse belanghebbenden kunnen op regionaal niveau doeltreffender samenwerken, hun middelen bundelen en gezamenlijke oplossingen vinden voor gedeelde uitdagingen. Samenwerking bevordert efficiënt gebruik van middelen en maakt integrale aanpak van complexe problemen mogelijk. Dit vraagt van de MRA overheden om op te treden in het algemeen belang. Zo staan we gezamenlijk sterker. De nieuwe MRA Agenda willen we vanuit brede welvaart opbouwen.

Deze handreiking over brede welvaart biedt bestuurlijke organisaties een leidraad om brede welvaart toe te passen. Sturen op brede welvaart vereist dat we onze horizon verbreden en keuzes maken gebaseerd op welzijn, niet alleen op smallere economische overwegingen. Dit is ook een oproep tot samenwerking en betrokkenheid van overheid, bedrijfsleven, kennisinstellingen en burgers.

De MRA staat voor de uitdaging gezamenlijk beslissingen te nemen over schaarse middelen en ruimte. Brede welvaart biedt een waardevol perspectief om gezamenlijk te streven naar een duurzame en welvarende toekomst. Het besef dat beslissingen van vandaag effect hebben op het welzijn van huidige én toekomstige generaties, vraagt om moedige keuzes en een andere manier van denken en doen.

Met brede welvaart omarmen we de noodzaak om beleid te ontwikkelen dat gebaseerd is op waarden en rekening houdt met sociale, economische en duurzame belangen. Deze handreiking biedt waardevolle inzichten in hoe brede welvaart concreet kan worden geïntegreerd in onze organisaties en visies, en hoe we gezamenlijk kunnen werken aan een toekomstbestendige MRA.

Ik nodig u van harte uit om deze handreiking aandachtig te lezen en de principes van brede welvaart toe te passen in uw dagelijkse werkzaamheden. Samen streven we naar een welvarende, duurzame en inclusieve toekomst voor de Metropoolregio Amsterdam.

Met vriendelijke groet,
Emiel Reiding
Secretaris-directeur Metropoolregio Amsterdam



Metropoolregio Amsterdam (MRA)

BREDE WELVAART

IN DE METROPOOLREGIO AMSTERDAM

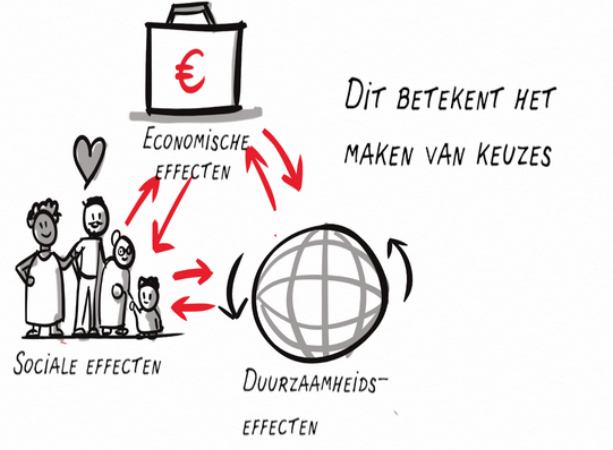
WAT IS BREDE WELVAART?

BREDE WELVAART
GAAT OVER DE
KWALITEIT
VAN LEVEN
IN HET HIER EN NU EN



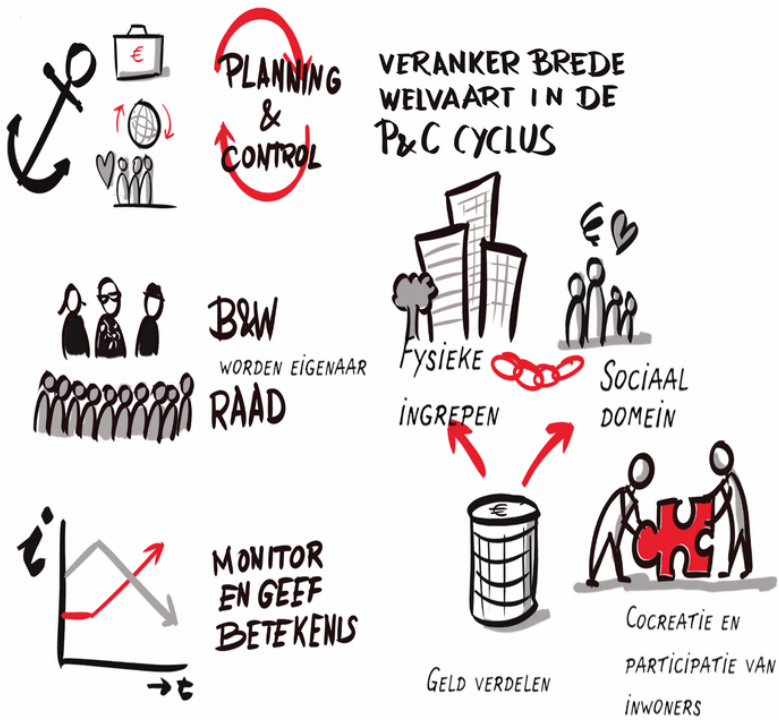
... DE MATE WAARIN DEZE TEN KOSTE GAAT
VAN DE KWALITEIT VAN LEVEN VAN LATERE
GENERATIES EN VAN MENSEN ELDERS.

EEN DENK- EN DOEKADER



HET BETEKENET OOK
HET ZOEKEN NAAR **SYNERGIE**
1+1=3 HOE HAAL JE OP MEER
VLAKKEN WINST?

BESTAANDE STRUCTUREN **VERBETEREN** EN **INTEGRAAL** SAMENWERKEN



WERK **REGIONAAL** SAMEN



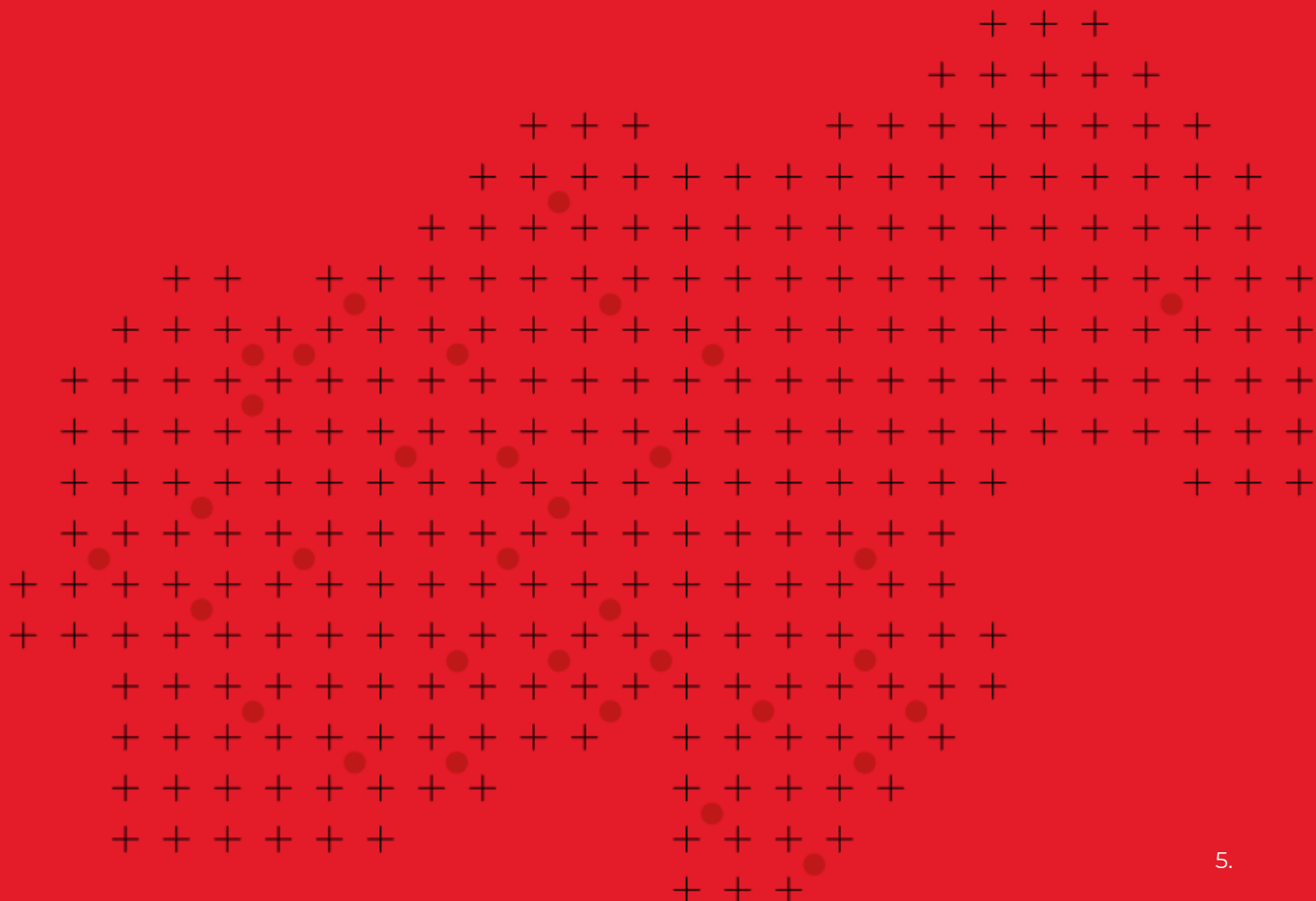
INHOUD

• VOORWOORD	2
• SAMENVATTENDE INFOGRAPHIC	3
• WAT IS BREDE WELVAART	5
◦ INLEIDING	6
◦ INZETTEN OP BREDE WELVAART	7
◦ WAAROM IN MRA VERBAND	8
• WERKEN AAN BREDE WELVAART	9
◦ VAN THEORIE NAAR IMPLEMENTATIE	10
◦ CIJFERMATIG MONITORINGINSTRUMENT	11
◦ WAARDEGEDREVEN AFWEGINGSKADER	12
◦ ONDERDEEL VAN DE ORGANISATIE	13
◦ LEIDRAAD IN EEN TOEKOMSTVISIE	15
◦ VERDER BRENGEN	16
• CASUSSEN & VOORBEELDEN	18
◦ NOVEX MRA	19
◦ TRANSFORMATIEGEBIEDEN	20
▪ HAVEN-STAD	20
▪ ACHTERSLUISPOLDER	22
◦ VOEDSEL VERBINDT	23
• SLOTWOORD	25



W A T I S B R E D E W E L V A A R T ?

Brede welvaart betreft de kwaliteit van leven hier en nu en de mate waarin deze ten koste gaat van de brede welvaart van latere generaties of van die van mensen elders in de wereld - CBS



Inleiding

De complexe uitdagingen waarmee onze samenleving wordt geconfronteerd zijn niet eenvoudig op te lossen. Dit vraagt niet alleen om betrokkenheid van maatschappelijke organisaties, inwoners en bedrijven, maar vooral om leiderschap van overheden die prioriteren en weloverwogen keuzes maken om doelstellingen te behalen. Een integrale benadering is essentieel, waarbij niet alleen wordt gekeken naar economische groei, maar waarbij de kwaliteit van leven van de inwoners en de gezondheid van onze natuur integraal worden meegewogen.

Een betrouwbare overheid vervult hierin een sleutelrol. Daadkrachtig handelen en efficiënte oplossingen zijn noodzakelijk. Transparantie over beleidskeuzes is hierbij niet alleen een verwachting maar ook een vereiste, zodat de bevolking begrijpt hoe zorgvuldige afwegingen worden gemaakt in het belang van het collectieve welzijn. Het toepassen van een afwegingskader op basis van brede welvaart zou hier een bijdrage aan kunnen leveren.

Wat is Brede Welvaart?

Brede welvaart is een concept dat verder gaat dan traditionele economische maatstaven, zoals het bruto binnenlands product (BBP), om het welzijn en de levenskwaliteit van een samenleving te vatten. Het omvat een breder scala aan factoren die de mate van welvaart en welzijn van een samenleving weergeven.

Het begrip brede welvaart heeft de afgelopen jaren een snelle opmars gemaakt, mede omdat het kan helpen bij de complexe keuzes die voor ons liggen. In deze handreiking wordt uitgegaan van de definitie van Centraal Bureau voor de Statistiek (CBS):

*"Brede welvaart betreft **de kwaliteit van leven hier en nu** en de mate waarin deze ten koste gaat van de brede welvaart van **latere generaties** of van die van mensen **elders in de wereld**."*

'Hier en nu' betreft de actuele stand van zaken, waarbij de focus ligt op factoren met een directe relatie tot de kwaliteit van leven van een individu. Het is een veelomvattend concept dat door [het CBS](#) wordt belicht aan de hand van acht specifieke thema's: welzijn, materiële welvaart, gezondheid, arbeid en vrije tijd, huisvesting, samenleving, veiligheid en milieu.

Voor wat betreft de 'effecten op latere generaties en elders in de wereld' houdt brede welvaart rekening met de effecten op mondiale schaal. Bijvoorbeeld, het overwegen van de impact van luchtvervuiling die zich verspreidt naar andere regio's, en het evalueren van hoe onze keuzes invloed hebben op de levenskwaliteit van toekomstige generaties, zoals het beperken van de opwarming van de aarde.

Inzetten op brede welvaart volgens deze definitie vereist dus dat we onze blik op welvaart én welzijn verruimen. Er moeten keuzes en afwegingen worden gemaakt die niet alleen van financiële haalbaarheid uitgaan maar zich richten op de kwaliteit van leven van de burger hier en nu, later en elders. Dat kan tot schurende gesprekken leiden, gegeven de complexe keuzes en daarmee gepaard gaande tegengestelde belangen die daarbij aan het licht zullen komen. Maar zoals het bekend gezegde stelt: **"van wrijving komt glans"**. Het leidt tot keuzes in het belang van het welzijn van burgers – hier en nu, later en elders, want dat is waar brede welvaart om draait.

Inzetten op brede welvaart

Om brede welvaart te kunnen gebruiken als sleutel voor systeemverandering kan deze worden opgesplitst naar drie toepassingen. Allereerst functioneert brede welvaart als toekomstperspectief. Wat betekent het om onderdeel te zijn van een brede welvaartsmaatschappij? Ten tweede brede welvaart als denk- en doekader, waarbij er een afweging wordt gemaakt op basis van de dimensies die de brede welvaart bepalen. In deze hoedanigheid kan brede welvaart een leidraad bieden voor de moeilijke keuzes waar we als maatschappij voor staan. Tot slot, brede welvaart als handelsperspectief, we zijn ontzettend goed in het nadenken over concepten maar het moet ook gedaan worden. Wat gebeurt er als we de theorie in de praktijk brengen?

Inzoomend op brede welvaart als instrument of denk- en doekader

Voor het toepassen van brede welvaart is het van belang dat bij elke keuze die de overheid maakt bepaald worden wat de gevolgen van deze keuze zijn voor de uitgangspunten duurzaamheid, economie en sociaal. Dit proces waarborgt dat keuzes zorgvuldig en transparant worden genomen.

Hieronder volgen korte definities voor de uitgangspunten duurzaamheid, economie en sociaal, die zijn gebruikt als basis voor de rest van de handreiking. Dit zijn niet de volledige definities en omvatten ook niet alle onderdelen per dimensie, echter voor het doel van deze handreiking hebben wij de definities vereenvoudigd:

Duurzaamheid: Het behoud van natuurlijke hulpbronnen en het minimaliseren van negatieve milieueffecten om de welvaart op de lange termijn te waarborgen.

Economie: Niet alleen gericht op het BBP, maar ook op factoren als werkgelegenheid, inkomensverdeling en economische stabiliteit.

Sociale aspecten: onder andere onderwijs, gezondheidszorg, sociale gelijkheid, cultuur, erfgoed en sociale cohesie spelen allemaal een rol in de sociale pijler van brede welvaart.

Een beperkte hoeveelheid ruimte, tijd en geld maken het onmogelijk om alle ambities te realiseren. Daarom moeten economische, sociale en duurzaamheidsbelangen worden gewogen, en worden idealiter oplossingen bedacht waarmee deze belangen dichterbij elkaar komen te liggen. Kies je voor het inzetten op duurzaamheid, dan zal dit effect hebben op de economische en sociale doelstellingen, en vice versa. Het in kaart brengen van deze positieve, dan wel negatieve effecten, helpt om de keuzes te onderbouwen.

Brede welvaart is daardoor een vertrekpunt in de discussie over het vormen van beleid binnen overheden en met andere belanghebbenden. Brede welvaart biedt ook een denk- en doekader met een focus op afruilen (keuzes maken) en het benutten van synergiën binnen dit systeem van schaarste. Brede welvaart helpt bij het inzichtelijk maken van dilemma's, keuzes en gemeenschappelijke belangen.

In deze handreiking wordt gefocust op de processen rond besluitvorming en integrale samenwerking binnen bestuurlijke organisaties. Er wordt dieper ingegaan op het concept van afruilen bij keuzes en wat brede welvaart is (en wat niet). Daarna wordt gekeken hoe brede welvaart in de MRA(samenwerking) wordt opgepakt. Tot slot wordt gekeken naar hoe brede welvaart uitwerking heeft in de praktijk door middel van verschillende casussen.

Waarom in MRA verband?

Ook op het schaalniveau van de Metropoolregio Amsterdam (MRA) zijn ruimte en middelen schaars. Brede welvaart overstijgt de gemeentegrenzen en is iets wat we samen moeten aanpakken. Hiervoor moet de MRA moedige en gedurfde keuzes maken.

Brede welvaart bestrijkt een scala aan inhoudelijke thema's. Onderwerpen waarop de Metropoolregio Amsterdam zich onderscheidt van de rest van Nederland zijn een sterk verdienvermogen, grote vermogens en een uitstekende bereikbaarheid van voorzieningen, zoals bijvoorbeeld scholen en musea. Daartegenover staan onder andere relatief veel geregistreerde misdrijven, een relatief hoge gemiddelde schuld per huishouden en zeer hoge fijnstofemissies.

Tussen de deelregio's van de MRA zien we relatief grote verschillen in een aantal van de bovenstaande kenmerken (De Groot, 2023). De opgaven beperken zich niet meer tot de gemeentegrenzen maar zijn grensoverschrijdend. Wat zich afspeelt in een MRA-gemeente, kan namelijk de situatie in andere gemeenten direct en indirect beïnvloeden. Daarom is het noodzakelijk om gezamenlijk, op regionale schaal, deze vraagstukken aan te pakken.

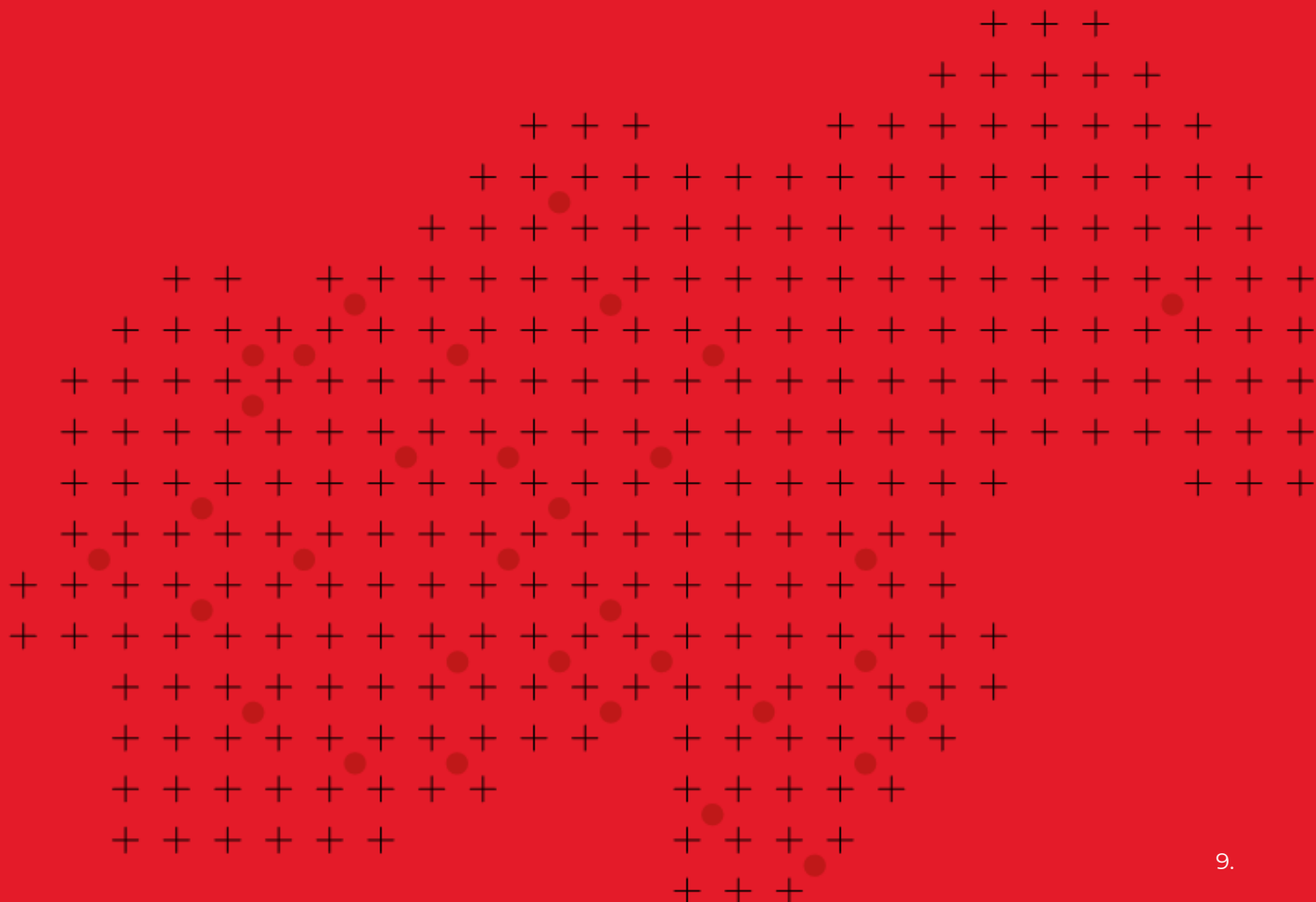
Het vormen van een gedeelde toekomstvisie op gemeente overstijgend niveau zorgt ervoor dat de verschillen en overeenkomsten tussen de ambities van individuele overheden beter verenigd kunnen worden. Een voorbeeld waarom dit belangrijk is is als volgt: Gemeente A heeft binnen de eigen gemeentegrenzen geen natuurgebied. Gemeente B grenst aan gemeente A en heeft wel een natuurgebied, maar heeft ook een tekort aan woningen. Voor gemeente B is het, kijkend naar de eigen gemeente, wellicht voordelig om een deel van de natuur te gebruiken voor woningen, waar gemeente A echter veel baat heeft bij dit stuk natuur. Door samen aan een gemeenschappelijke visie te werken is het voor beide gemeenten mogelijk om bij het maken van keuzes ook rekening te houden met elkaar.

De MRA is een samenwerkingsverband van de provincies Noord-Holland en Flevoland, 30 gemeenten en de Vervoerregio Amsterdam. Dit is een logisch schaalniveau kijkend naar o.a. verhuisbewegingen, woon- werkbewegingen en economische activiteit. Daarom is het van belang om rekening te houden met elkaar bij het maken van keuzes.

Brede welvaart zet aan tot denken met het besef dat de beslissingen die worden genomen niet alleen effect hebben op het welzijn van het hier en nu, maar ook op de toekomstige generaties en generaties elders. De MRA erkent dat deze manier van denken meer aandacht behoeft.

B R E D E W E L V A A R T
I N P R A K T I J K
B R E N G E N

DE VOLGENDE STAP IS HET OPZETTEN EN IMPLEMENTEREN VAN EEN METHODE VOOR DE UITROL VAN EEN DUIDELIJK AFWEGINGSKADER VOOR BREDE WELVAART. IN DIT HOOFSTUK WORDEN VERSCHILLENDE METHODEN EN INSTRUMENTEN GEPRESENTEERD OM DIT AFWEGINGSKADER OP TE ZETTEN.





Van theorie naar implementatie

Dit hoofdstuk belicht diverse toepassingsmogelijkheden om de theoretische concepten zoals beschreven in de inleiding handen en voeten te geven. Hierbij een kort overzicht van alle verschillende methoden van deze handreiking:

- **Cijfermatige Monitoring (CBS)**

We beginnen met een beschrijving van de huidige kwantitatieve monitoring door het Centraal Bureau voor de Statistiek (CBS), dat fungeert als een leidende organisatie op dit gebied. Vervolgens wordt nader toegelicht hoe deze monitoring specifiek wordt toegepast op regionaal niveau binnen de Metropoolregio Amsterdam (MRA).

- **Waardegedreven Afwegingskader**

Naast de cijfermatige monitoring besteden we ook aandacht aan een waardegedreven afwegingskader. In het kader van cijfermatige monitoring moeten keuzes worden gemaakt over wat wel en niet bijdraagt aan brede welvaart. Aangezien niet alle waarden in concrete cijfers te vatten zijn, en de nadruk op brede welvaart per persoon en regio kan verschillen, is het van groot belang dat beide benaderingen een rol spelen bij het vormgeven van beleid. Hierdoor kunnen we recht doen aan de diversiteit aan waarden en de complexiteit van brede welvaart in verschillende contexten.

- **Brede welvaartsaanpak in een (overheids)organisatie**

Het streven naar een brede welvaartsaanpak vereist veranderingen op verschillende fronten binnen een (overheids)organisatie. Dit omvat aanpassingen op het gebied van interne samenwerking, het politieke discours en integratie in processen zoals de Planning & Control (P&C) cyclus.

- **Leidraad in de toekomstvisie**

Brede welvaart als leidraad in een toekomstvisie biedt een kader om de keuzes en afwegingen van de lange termijn doelen inzichtelijk te maken. Hiermee helpt het bij het vormen van een integraal afgewogen toekomstbeeld, waarop gestuurd kan worden. Zo kan brede welvaart bijvoorbeeld ook een basis vormen voor de nieuwe MRA-agenda.

- **Verder brengen met concrete interventies**

Naast de transitie naar brede welvaart via interne processen, monitoring en het waardegedreven afwegingskader, presenteren we in dit hoofdstuk ook een selectie van concrete stappen. Deze stappen kunnen zowel binnen organisaties worden toegepast als op regionaal niveau van waarde zijn. Ze bieden praktische handvatten voor implementatie, waardoor de brede welvaartsaanpak niet alleen een visie blijft, maar ook tastbare resultaten en impact kan genereren.

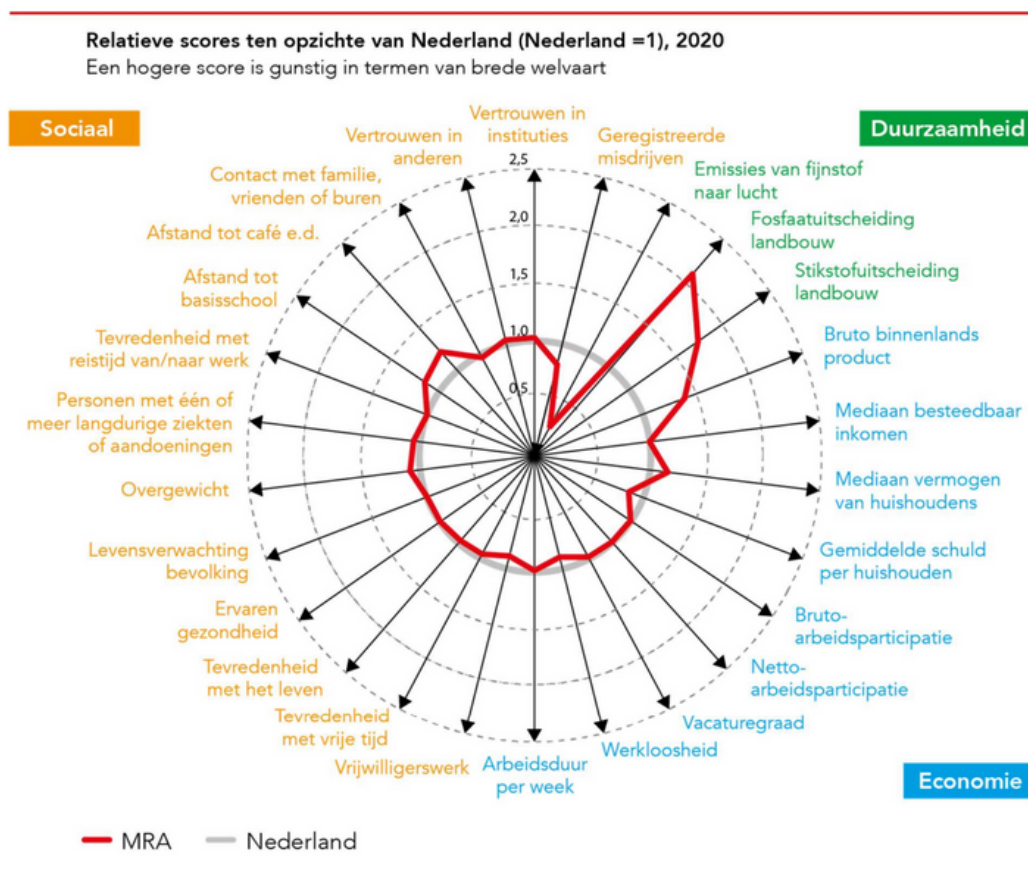
Cijfermatig monitoringsinstrument

CBS is op dit moment landelijk de leidende monitor. De MRA, het Rijk en verschillende gemeenten maken gebruik van de cijfers uit de Monitor brede welvaart van het CBS. Deze monitor is daarom geschikt om aansluiting te houden op landelijke ontwikkelingen.

De Monitor brede welvaart van het CBS probeert aan de hand van data een beeld van brede welvaart te geven. De keuze voor de gebruikte indicatoren en verdeling over de thema's is gemaakt op basis van relevantie, vergelijkbaarheid met internationale gegevens, Sustainable Development Goals, landelijke monitor brede welvaart, betrouwbaarheid van de data, tijdigheid, volledigheid en interne consistentie door de tijd. Dit levert de volgende uitgangspunten op in de nationale monitor van het CBS "Monitor Brede Welvaart & Sustainable Development Goals":

- De 'hier en nu'-categorie bestaat uit 8 verschillende thema's: milieu, welzijn, materiële welvaart, gezondheid, arbeid en vrije tijd, wonen, samenleving, en veiligheid, die onderverdeeld zijn in 33 indicatoren.
- De categorie 'later' bestaat uit vier verschillende soorten kapitaal: sociaal kapitaal, economisch kapitaal, natuurlijk kapitaal en menselijk kapitaal, die onderverdeeld zijn in 13 indicatoren.
- De brede welvaart 'elders' moet nog worden ontwikkeld.

De Regionale Monitor Brede Welvaart gebruikt dezelfde basis, maar past deze aan om de relevantie voor de schaal te veranderen. Het onderstaande figuur geeft een beeld van brede welvaart in de MRA ten opzichte van Nederland, en welke indicatoren zijn gebruikt.



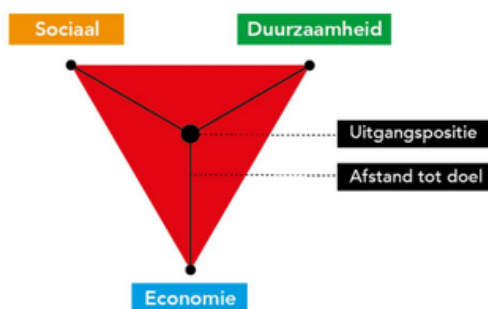
Figuur 1. Bron: CBS (bewerking Vrije Universiteit Amsterdam)

Waardegedreven afwegingskader

Hoe komt het bestuur tot keuzes voor nu en de toekomst zonder te beschikken over uitgebreide voorspellingen of harde cijfers? Cijfers alleen geven niet altijd het ultieme antwoord op de opgaven die er zijn. Goede keuzes zijn idealiter waardegedreven en worden door data ondersteund. Economische en ecologische kosten en baten kwantificeren (en opnemen in de begroting) blijkt vaak eenvoudiger in het fysieke domein dan bij het sociaal domein, omdat hier vaker subjectieve cijfers moeten worden gebruikt. Ditzelfde geldt voor het wegen en vergelijken van de sociale indicatoren en scores. Het kan lastiger zijn om streefwaardes op te stellen of vergelijkingen tussen gemeenten te maken wanneer het gaat over "vertrouwen in instituties" of "tevredenheid met vrije tijd" dan wanneer bijvoorbeeld de "luchtkwaliteit (emissies van fijnstof)" of "mediaan besteedbaar inkomen" wordt besproken. Waar de onderbouwing van gemaakte keuzes nu vaak *evidence based* moet zijn, kan het soms nodig zijn om terug te gaan naar de waarde gedreven kant. Dit is belangrijk omdat niet alles wat van waarde is altijd (goed) gemeten of onderzocht kan worden in iedere gemeente.

CBS Monitoring blijft erg nuttig omdat het onder andere gebruikt kan worden om inzicht te geven in onvermijdelijke trade-offs: **"niet alles kan"**. Met een beperkt aantal indicatoren laat bovenstaand Figuur 1 kernachtig enkele fundamentele afruilen zien: *"het grote verdienvermogen gaat in de MRA gepaard met een relatief grote milieubelasting en leidt ook tot grote ongelijkheden met enerzijds grote vermogens, maar ook hoge schulden"* (De Groot, 2023). Het lukt vaak niet om op alle indicatoren beter te scoren dan het landelijk gemiddelde, dus moeten er keuzes gemaakt worden.

Verder is de kans aanwezig dat je in de context van brede welvaart in de MRA de onderstaande driehoek ("Sociaal - Duurzaamheid - Economie"), ontwikkeld door de Vrije Universiteit van Amsterdam (Henri de Groot), bent tegengekomen. *"In essentie zijn de keuzes terug te brengen tot het zoeken naar een balans tussen economische, sociale en duurzame ontwikkeling, waarbij rekening gehouden dient te worden met keuzes tussen nu en later en tussen hier versus elders."* (De Groot, 2023). Bij het afruilen tussen nu en later staat het intergenerationele vraagstuk centraal, waarbij de ontwikkeling van huidige generaties de mogelijkheden van toekomstige generaties beïnvloedt. Hiermee wordt ook een aansporing tot reflectie op fundamentele keuzes gedaan. Inzetten op een van de drie onderdelen gaat vaak ten koste van de andere twee beleidsdimensies; er vinden ook in het hier en nu afruilen plaats. Belangrijk om te noemen is dat er ook sprake kan zijn van synergie waardoor de doelen van twee of drie onderdelen dichter bij elkaar komen te liggen en de afruilen minder sterk hoeven te zijn (de zijdes van de driehoek worden dan korter).



Wil je meer weten over dit analytisch kader voor fundamentele afruilen en keuzes, klik dan op de volgende link: [brede welvaart voor de Metropoolregio Amsterdam – Een analytisch kader voor fundamentele afruilen en keuzes](#). In dit stuk wordt ook geïllustreerd hoe een toepassing van dit analytische kader op een casus vanuit de energietransitie hulp kan bieden bij het onderbouwen van beleidskeuzes.

1. De Groot, H. (2023) brede welvaart voor de Metropoolregio Amsterdam. Een analytisch kader voor fundamentele afruilen en keuzes. MRA Beleidsdossier 2023/1 Versie 1.0

Figuur 2. Bron: Vrije Universiteit Amsterdam

Onderdeel van de organisatie

Een aanpak op brede welvaart die bij zowel het Rijk als verschillende gemeenten in opkomst is, is het verwerken van brede welvaart in de omkadering van de organisatie. Dit betekent onder andere brede welvaart meenemen in de P&C cyclus maar ook het beleggen van eigenaarschap over brede welvaart en het inregelen van domeinoverstijgende samenwerking in de organisatie. Brede welvaart op deze manier opnemen zorgt ervoor dat sturen op brede welvaart niet meer enkel een ambitie is maar ook een concreet doel wordt. Het kan de focus op financiële resultaten verbreden en brede welvaart integraal onderdeel maken van de kaders van een organisatie. Er zijn verschillende stappen mogelijk om brede welvaart onderdeel te maken van een organisatie:

1. Brede welvaart laten landen in de organisatie

Het is van belang om teams en afdelingen meenemen in het begrijpen van brede welvaart. In de inleiding wordt de definitie van brede welvaart uiteengezet. Dit kan handvatten bieden voor het creëren van een gedeeld begrip. Het is belangrijk dat deze definitie helder is en binnen de organisatie wordt begrepen. Dit vraagt het meenemen van collega's in de thematiek en eenduidigheid over de definitie.

2. Integreren in de P&C cyclus

De P&C cyclus biedt een mogelijke plek om brede welvaart te vervlechten met de omkadering van de organisatie. De P&C-cyclus geeft niet alleen inzicht in de voortgang van specifieke doelen, maar ook in de bredere context waarin deze doelen worden nagestreefd. Het is een krachtig instrument om de impact van beleid op de algehele welvaart van de gemeenschap te meten en te evalueren. Als doelstellingen op het gebied van brede welvaart worden opgenomen geldt deze kracht van de P&C cyclus, waarin kaderstelling en verantwoording is verankerd en de gemeenteraad hun controlerende rol kan nemen. De wijze waarop brede welvaart kan worden geïntegreerd in de begroting en P&C cyclus is nog niet eenduidig. Deze complexiteit zie je ook terug bij het Rijk en de planbureaus. Hieronder staan een aantal stappen die ondernomen kunnen worden, om toe te werken naar brede welvaart als onderdeel van de P&C cyclus:

- Het opnemen van de CBS monitor brede welvaart in de P&C stukken maakt een eerste formele koppeling tussen de indicatoren van brede welvaart en de omkadering van een gemeente. Dit vormt een eerste stap in de richting van het maken van brede welvaart tot een directe verantwoordelijkheid van een gemeente, zowel op formeel als op gevoelsmatig niveau. Bovendien legt dit de basis voor constructieve gesprekken, waarbij brede welvaart centraal staat.
- Een vervolgstap is het opstellen van doelen die voortkomen uit de inzichten uit de brede welvaartsmonitor. Hierbij is het van belang voorbij het financiële ook naar duurzame en sociale doelen te kijken. Het opstellen van brede welvaartsdoelen biedt handvatten aan bestaand beleid om bewust te sturen vanuit een brede welvaartspectief. Randvoorwaardelijk is dat er ook wordt gekeken naar de impact die beleidskeuzes hebben op de doelen.
- Als er doelen zijn gekoppeld aan brede welvaart in de P&C cyclus dan kan daarop gestuurd worden. Een vervolgstap is het afleggen van verantwoording op niet alleen de financiële resultaten maar ook de sociale en duurzame doelen.

3. Eigenaarschap van brede welvaart(indicatoren) beleggen in organisatie

Brede welvaart gaat over veel verschillende onderwerpen, dit maakt dat eigenaarschap van iedereen is maar ook van niemand. Er moet een gedeelde verantwoordelijkheid gedragen worden, zodat conflicterende belangen niet zorgen voor een interne concurrentiestrijd, en tegelijkertijd verantwoordelijkheid wordt gedragen over het eigen 'stukje' brede welvaart.

4. Normerend (politiek) gesprek over de resultaten uit de monitor

Het implementeren van de brede welvaart monitor van het CBS in P&C producten geeft een beeld van de staat van verschillende indicatoren die samen een inkijk geven in de brede welvaart. De indicatoren zijn echter nog nietszeggend op zichzelf. Bijvoorbeeld; het aantal *geregistreeerde misdrijven* in een jaar is 30. Dit zegt op zichzelf nog niets, pas op het moment dat er een waardeoordeel gegeven wordt aan dit aantal dan krijgt het lading. Dit kan een eerste stap betekenen bij het in stelling brengen van de politiek als het gaat over brede welvaart. Dit waardeoordeel kan richtinggevend zijn in de keuzes en prioritering die gemaakt moeten worden.

5. Verbind afdelingen en personen om de kloof tussen domeinen te dichten

Sturen op brede welvaart betekent, zoals eerder vermeld, ook het leggen van verbanden en zoeken naar synergie tussen opgaven. Dit vraagt ook om het tegengaan van de verkokering in een organisatie en domeinoverstijgend samen te werken. Hiervoor moet een balans gevonden worden tussen eigenaarschap in de organisatie over onderdelen van brede welvaart en het werken aan een gemeenschappelijk doel waar de eigen belangen ondergeschikt aan zijn. Durven een stap terug te doen, om gezamenlijk het beste resultaat te bereiken.



Leidraad in een toekomstvisie

Brede welvaart kan als leidraad dienen in een toekomstvisie. Dit betekent dat de keuzes onderliggend aan de ambities uit het toekomstbeeld expliciet worden gemaakt. Hoe rijmen alle ambities met elkaar? Waar versterken de ambities elkaar? En wat zijn de onderliggende keuzes? Het inzichtelijk maken van deze vragen bij het opstellen van een toekomstvisie zorgt ervoor dat er een realistisch langetermijnperspectief wordt gecreëerd. Brede welvaart dient dan als een instrument om een toekomstvisie integraal en afgewogen op te kunnen stellen.

Door een visie langs de lat van brede welvaart te leggen, worden krachten gebundeld en kan gezamenlijk gezocht worden naar synergiën die de levenskwaliteit van de gehele regio verbeteren. Op die manier kan het ook een belangrijke rol spelen bij het opstellen van de MRA agenda. Het maakt inzichtelijk wat de keuzes zijn waar de MRA overheden gezamenlijk voor staan. Het opnemen van een gedeelde MRA-visie op brede welvaart fungeert als een overkoepelend raamwerk. Hiermee kunnen de betrokken MRA-organisaties werken aan een uitgebreider perspectief op welvaart en binnen deze gemeenschappelijke kaders opereren.



Mogelijke vervolgstappen

Om brede welvaart verder te integreren zijn er nog meer mogelijke vervolgstappen te ondernemen. Op basis van bestaande initiatieven is een niet-uitputtende lijst opgesteld van manieren om verder te werken aan brede welvaart binnen een organisatie:

+ Ontwikkel een monitoringsproces

- Identificeer relevante indicatoren

Bepaal de brede welvaartsindicatoren die het meest relevant zijn voor de MRA-gemeenten binnen het fysiek en sociaal domein. Zoek waar de overlap ligt en waar het schuurt.

- Monitor voortgang en evalueer

Implementeer een monitoringssysteem om de voortgang op de welvaartsindicatoren te meten en evalueer de impact van interventies op zowel het fysieke als sociale domein. Pas beleid aan op basis van de bevindingen.

- Integreer de indicatoren in bestaande beleidsdoelstellingen

Neem de brede welvaartsindicatoren op in de beleidsdoelstellingen van bijvoorbeeld de omgevingsvisie. Dit betekent dat alle voorgenomen beleidsmaatregelen expliciet moeten bijdragen aan het verbeteren van deze brede welvaartsindicatoren.

+ Integreer de indicatoren in bestaande beleidsdoelstellingen

- Neem de brede welvaartsindicatoren op in de beleidsdoelstellingen van de omgevingsvisie. Dit betekent dat alle voorgenomen beleidsmaatregelen expliciet moeten bijdragen aan het verbeteren van deze brede welvaartsindicatoren.

+ Burgerparticipatie

- Brede welvaart richt zich op het welzijn van de burgers. Betrek daarom de burgers bij het bepalen van de brede welvaartsindicatoren, de planvorming en de uitvoering. Zorg dat het toegankelijk is voor een breed publiek door bijvoorbeeld een online platform voor burgerparticipatie, waar burgers ideeën kunnen delen, discussies kunnen voeren en feedback kunnen geven over het beleid.

+ Co-creatie van Beleid

- Co-creëer het beleid in samenspraak met burgers, beleidsmakers, experts en belanghebbenden. Dit creëert gedeeld eigenaarschap en draagvlak voor beleid.

- + **Stel een Taskforces met veranderaars aan**
 - Stel geïntegreerde werkgroepen samen met vertegenwoordigers uit zowel het fysieke als sociale domein om gezamenlijk beleid en acties te ontwikkelen. Doe dit binnen de eigen organisatie en op het MRA schaalniveau.

- + **Schakel de “Club van uitdagers” in - Amsterdam Economic Board - ‘anders denken, anders doen’:**

Wanneer je zelf of met een paar mensen binnen een organisatie aan de slag gaat met een opgave is het zinvol om de opgave eerst in de breedte vanuit het perspectief van brede welvaart te bekijken. Hiervoor kun je gebruik maken van een framework met 9 uitgangspunten en de ‘club van uitdagers’ die Amsterdam Economic Board heeft samengesteld. Hierin zitten mensen vanuit kennis instellingen, bedrijfsleven en overheden (triple helix). Naargelang de opgave gaat een afvaardiging van deze club samen met de organisatie aan de slag met de 9 uitgangspunten en leert de toegepaste werk- en denkwijze aan de betrokken partij.

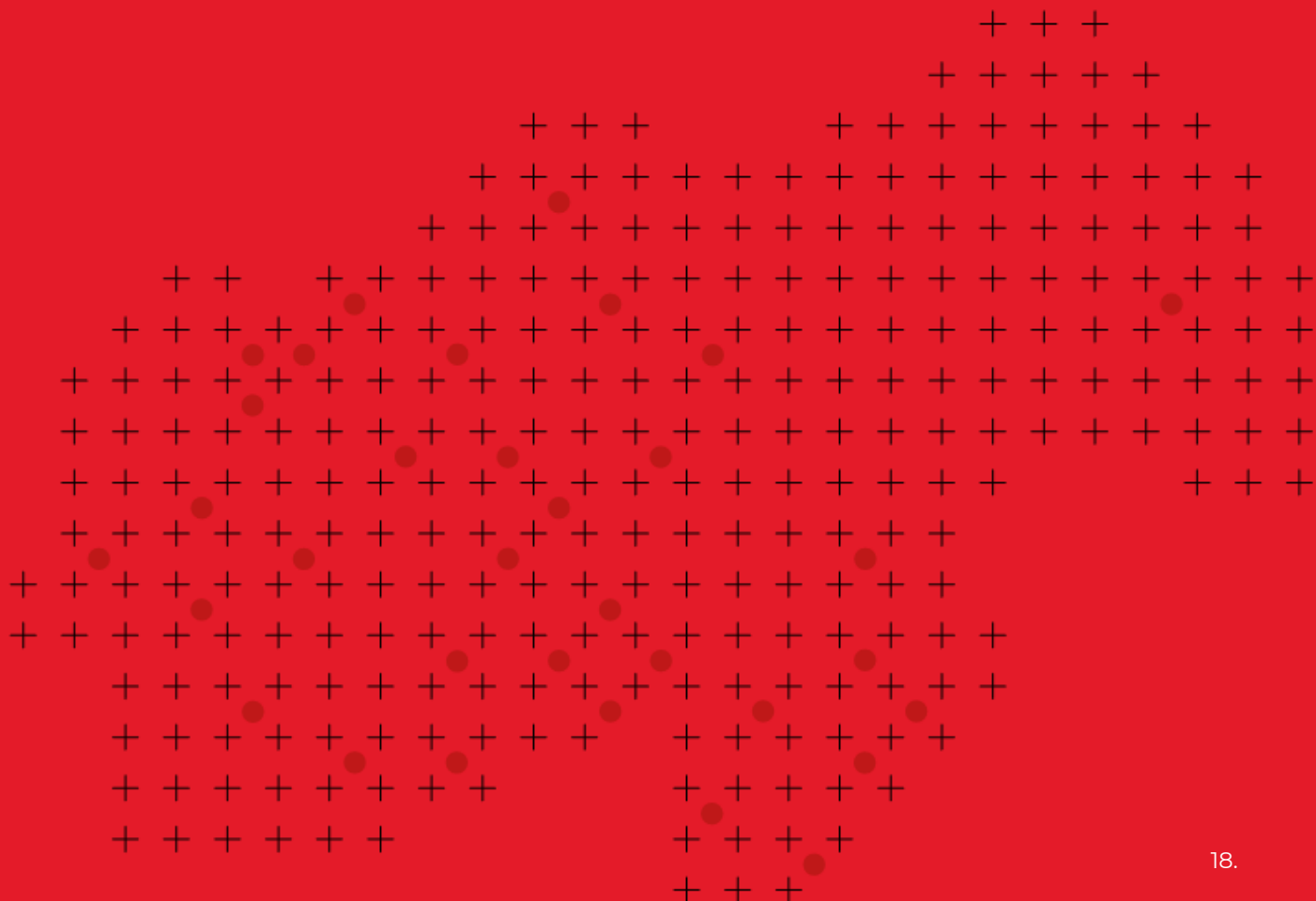
Contactpersoon: Claire Teurlings – c.teurlings@amecboard.com

- + **Stel een commissioner of the future aan (naar een voorbeeld van Wales):**
 - Een dergelijke commissaris heeft als rol om hoeder te zijn van toekomstige generaties. Dit betekent dat degenen die het beleid in de gemeente maken worden geholpen na te denken over de impact van de gemaakte beslissingen op de lange termijn. Klik voor meer informatie [hier](#).

B R E D E W E L V A A R T I N P R A K T I J K

OM HANDEN EN VOETEN TE GEVEN AAN DE VOORGAANDE INFORMATIE WORDT IN DIT HOOFDSTUK VERSCHILLENDE CASUSSEN VERBONDEN AAN BREDE WELVAART. DAARBIJ LEGGEN WE VOORGAANDE THEORIEËN NAAST DE CASUS OM JOU TE ONDERSTEUNEN IN HET IN DE PRAKTIJK BRENGEN VAN BREDE WELVAART. DE VOLGENDE CASUSSEN WORDEN BEHANDELD:

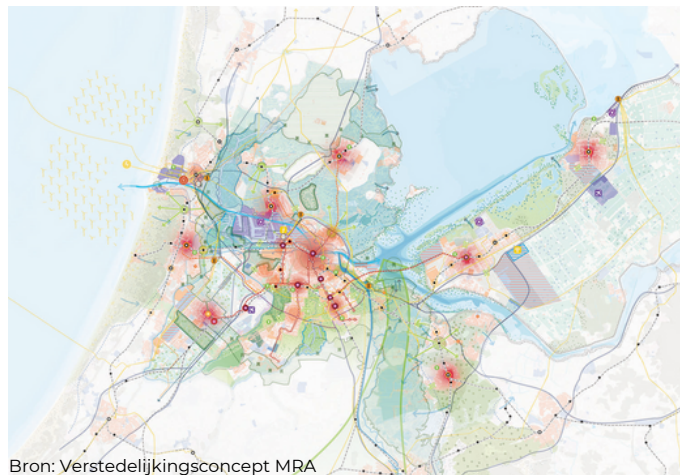
- A. NATIONALE OMGEVINGSVISIE EXECUTIE MRA: DE REGIONALE PUZZEL OM DE SCHAARSE RUIMTE
- B. GEBIEDSONTWIKKELINGEN HAVEN-STAD EN ACHTERSLUISPOLDER: DE FYSIEKE CONSEQUENTIES VAN HET TOEPASSEN VAN BREDE WELVAART
- C. VOEDSEL VERBINDT: THEMATISCHE IMPLEMENTATIE VAN STUREN OP BREDE WELVAART



NOVEX MRA

De Metropoolregio Amsterdam (MRA) kent een enorme woningbouwopgave met grote ruimtelijke vraagstukken, zoals de transities op het gebied van mobiliteit, klimaat, water en energie. De urgente woningbouwopgave kan niet los worden gezien van deze ruimtelijke vraagstukken. We bouwen niet alleen woningen, maar complete en duurzame steden en samenlevingen. Deze thematische casus is gekozen omdat het een meer procesmatige, regionale en bestuurlijke toepassing heeft voor gebiedsontwikkeling op een regionaal schaalniveau. Dit is een plek waar opgaven en uitdagingen bij elkaar komen en dus brede welvaart als goed middel ingezet kan worden voor het bouwen van onze samenleving.

Het nationale programma NOVEX staat voor Nationale Omgevingsvisie Executie. In dit programma werken alle overheden samen aan een plan voor de inrichting van Nederland. In dit plan moet duidelijk worden wat de ruimtevragers zijn en wat ruimtelijk moet worden ingepast. Zowel nationaal als regionaal. Voor het MRA NOVEX-gebied is al een ruimtelijk ontwikkelingsperspectief gemaakt met het MRA Verstedelijkingsconcept. In dit concept worden tien ambities besproken die een effect hebben op de ruimtelijke ontwikkeling van onze regio, denk hierbij aan de hele regio laten profiteren van groei,



, bereikbaarheid, biodiversiteit en het klimaatadaptief inrichten.

Binnen het Verstedelijkingsconcept MRA wordt specifiek gekeken naar drie themalijnen, namelijk meerkernige ontwikkeling met menselijke maat, groenblauwe structuren in en om de stad en ordenend netwerk energie-infrastructuur. Meerkernige ontwikkeling omvat het gedeelte economie van de driehoek middels bedrijventerreinen, mobiliteit, woon-werkbalans en het vormen van economische profielen. Het thema groenblauwe structuren heeft het met name over het watersysteem en de landschappelijke waarden in de regio en energie-infrastructuur omvatten duurzaamheid. Het sociale gedeelte van het analytisch afwegingskader is te vinden binnen deze drie themalijnen, bijvoorbeeld door het garanderen van een woon-werkbalans en recreatiegebieden toegankelijk en bereikbaar te maken. Echter om alle drie de dimensies gelijkwaardig te representeren is er een kans binnen de NOVEX om de sociale dimensie en de fysieke uitwerking daarvan nadrukkelijker te benoemen, denk hierbij aan het ruimte gebruik van sociale voorzieningen, de cultuursector en erfgoed. Uiteindelijk is het doel om deze themalijnen samen te voegen in een samenhangende uitvoeringsagenda waar de afwegingen zijn gemaakt over het belang en de toekomst van gebieden. De uitvoeringsagenda zal dan oproepen tot keuzes binnen de politieke gremia hoe de schaarse ruimte binnen de MRA zal worden verdeeld.

In de NOVEX MRA zijn alle drie dimensies van het analytische afwegingskader op een bepaalde manier vertegenwoordigd. De NOVEX MRA lijkt door de ruimtelijkheid van de opgaven een nadruk te hebben op de dimensies economie en duurzaam, ondanks dat sociaal niet direct wordt genoemd is deze verweven in de opgaven en de keuzes waar de MRA voor staat. Dit is terug te zien in een tiental onderschreven ambities die allen bijdragen aan groter welzijn van de MRA. Om te sturen op brede welvaart wordt hier een kans gesignaleerd om ook de dimensie sociaal nadrukkelijker te bespreken in de NOVEX MRA.

Transformatiegebieden

Er worden, in lijn met de Verstedelijkingsstrategie MRA, volledige steden en samenlevingen gebouwd. Vanwege de ambities om voor 2030 175.000 woningen te realiseren binnen de MRA worden meerdere industriële gebieden momenteel bekeken als mogelijk transformatiegebied. Dit zijn meestal gebieden waar keuzes gemaakt moeten worden en ook conflicterende belangen spelen. Een transformatie is kansrijk om te kiezen voor elementen die meer voldoen aan brede welvaart in plaats van slechts economische vooruitgang. Binnen gebiedsontwikkeling wordt gefocust op transformatiegebieden van voornamelijk industrie naar een woon-werkgebied, specifiek gaat dit hoofdstuk over Haven-Stad in Amsterdam en Achtersluispolder in Zaanstad.

Haven-Stad

Haven-Stad bestaat uit 12 deelgebieden verspreid over het huidige industriegebied tussen Sloterdijk, het Westerpark en in Noord het Cornelis Douwesterrein en de Noorder IJ-plas. Hier is ruimte om volwaardige woon-werkwijken te bouwen tot wel 70.000 woningen en 58.000 arbeidsplaatsen. Dit aanzienlijke project wordt de komende jaren gerealiseerd en zal in 2050 afgerond moeten zijn.



Bron: Haven-Stad, gemeente Amsterdam

Dit project heeft niet alleen aanzienlijke ambities op het gebied van woningbouw en arbeidsplaatsen, maar streeft hetzelfde motto als de hele MRA na, namelijk “we bouwen geen stad maar we bouwen een samenleving”. Dit gaat samen met de verantwoordelijkheid om de omgeving te voorzien van een breed scala aan voorzieningen, zoals een goede ov-verbinding, scholen, musea, sportvelden, ontmoetingsplekken en ga zo maar door. Om een volledige samenleving te bouwen is het daarbij ook nodig om te kijken naar de energievoorziening, nabijheid van groen en natuur en het voorkomen van overstromingen en watertekorten. Om aan deze ambities te voldoen is binnen de gemeente Amsterdam gewerkt aan een variatie van plannen en documenten die dit omvatten. Binnen dit kader is gekeken naar de maatschappelijke visie, het werkplan duurzaamheid en de ontwikkelstrategie Haven-Stad van 2017.

De maatschappelijke visie omvat de ambities die zijn gesteld voor gebieden binnen het sociaal domein en streeft ernaar om te werken naar een leefbaar (aantrekkelijkheid), rechtvaardig (zeggenschap) en verbonden (betekenisgeving) Haven-Stad. De essentie van Haven-Stad is dat iedereen zich thuisvoelt, herkend en erkend voelt en eigenaarschap voelt voor hun directe omgeving. Het is nieuw om op deze manier in de beginfase van een project een maatschappelijke visie op te stellen. Helemaal op de schaal van Haven-Stad. Dit zet het sociaal domein en hun ambities op de voorgrond van gebiedsontwikkeling en zorgt ervoor dat meer integrale afwegingen gemaakt kunnen worden over de inrichting van het gebied. Aspecten van het sociaal domein krijgen zo een plek aan tafel en worden niet pas achteraf betrokken wanneer al beslissingen zijn genomen.

Naast het maatschappelijke aspect is het project Haven-Stad ambitieus op het gebied van duurzaamheid, dit is terug te lezen in het herijkte werkplan Duurzaamheid. Hierin wordt de gehele breedte van duurzaamheid besproken, zoals klimaatadaptatie, natuurinclusiviteit en energie. Binnen de kaders van duurzaamheid wordt niet alleen voldaan aan de minimale vereisten maar wordt gestreefd om een stap verder te gaan. Een voorbeeld is de focus van flora en fauna als gebruikers van het gebied. De egel is als ambassadeur aangewezen en is een raamwerk voor rust en ruimte gevormd die bijdragen aan het samenleven met natuur in de stad.

Tot slot, is er veel aandacht voor de economische vooruitgang van Haven-Stad en wordt gefocust op een functiemenging van wonen en werken, beide in hoge dichtheid. Iedere wijk zal 80 procent uit wonen bestaan en 20 procent voor de gebouwde omgeving zonder woonfunctie. Hierdoor poogt het project overall bedrijvigheid te creëren waar ondernemers dicht bij hun afnemers zijn en hiermee ook een levendige wijk te vormen.

In project Haven-Stad zijn alle drie dimensies van het analytisch afwegingskader vertegenwoordigd. Hierbij is het zichtbaar dat de dimensie sociaal veel meer van te voren is meegenomen in de afweging voor het ontwerpen van de wijken middels de maatschappelijke visie. Hierdoor zie je dat de dimensie economie minder op de voorgrond treedt ondanks dat het één van de pijlers blijft. Nu is het afwachten hoe dit project daadwerkelijk tot uiting komt, maar dat weten we pas zodra de eerste bewoners er een tijd wonen.

Achtersluispolder

De volgende casus binnen deze handreiking is Achtersluispolder. Dit is een project van een andere orde van grootte ten opzichte van Haven-Stad, maar toch minstens zo invloedrijk. De Achtersluispolder in Zaanstad is momenteel net zoals Haven-Stad nog voornamelijk een bedrijventerrein met industriële functies voor 345 bedrijven met 2.700 arbeidsplaatsen. Door de opkomende woningnood in Amsterdam en de relatief hoge leegstand van de bedrijfspanden op de Achtersluispolder, is dit gebied gesignaleerd als een kans om te transformeren naar woon-werkgebied. Het proces voor de transformatie van Achtersluispolder wordt momenteel nog ingericht.



Er is gekozen om de oostzijde van de Achtersluispolder volledig te transformeren naar woongebied, omdat uit onderzoek bleek dat de westzijde van het gebied waardevol is voor bedrijvigheid.

Project Achtersluispolder gebruikt voor de afweging van projecten de zes Zaanse opgaven, vergelijkbaar met het beschreven analytische afwegingskader (Sociaal-Duurzaam-Economie). Deze zes opgaven zijn: verstedelijking, economie, kansengelijkheid, duurzaamheid, veiligheid en gezondheid en vormen de basis voor het concept van de Zaanse Omgevingsvisie. Elk van deze opgaven komen af op Zaanstad en zijn van belang om rekening mee te houden voor de inrichting van de gemeente. Hierin is het mogelijk om direct het analytisch afwegingskader te herkennen waar het sociale, duurzame en economische bij elkaar komen, waarin sociaal wordt beschreven door kansengelijkheid, veiligheid en gezondheid. Deze zes Zaanse opgaven worden als toetsingskader en kapstok gebruikt voor de herontwikkeling van Achtersluispolder. Dit doen zij door de initiatiefnemers en ontwikkelaars uit te dagen op alle zes opgaven bij hun voorstellen. Dit betekent dat aan alle thema's wordt gedacht en dat de initiatiefnemers uitgedaagd de worden zes opgaven zo goed mogelijk in te passen.

Uit onderzoek is gebleken dat het voorbestaan van het bedrijventerrein essentieel is voor de gehele gemeente door de regionale werkgelegenheid dat het vormt en het economisch welzijn waar het aan bijdraagt. Ondanks dat hierdoor de woningbouw gedeeltelijk wijkt voor industrie heeft dit wel een positief effect op de sociale dimensie van het analytisch kader. Dit laat duidelijk zien dat het sturen op brede welvaart niet alleen lokaal is maar een regionale en integrale aanpak vereist.

In project Achtersluispolder worden alle drie de dimensies van het analytisch afwegingskader meegenomen in de ontwikkeling van het gebied. Vanuit gemeente Zaanstad wordt gekeken met de bril van de zes Zaanse opgaven. Omdat brede welvaart maatwerk vereist is de Zaanse aanpak in Achtersluispolder een interpretatie van lokaal sturen op brede welvaart. Wel laat dit project het belang van onderzoek en afweging tussen functies in een gebied zien. Dit voorbeeld laat zien dat een bepaalde ontwikkeling dat op het eerste gezicht zou leiden tot een hoger welzijn niet direct de optimale oplossing is voor brede welvaart.

Voedsel Verbindt

Naast de gebiedsgerichte casus over Haven-Stad en Achtersluispolder, presenteert deze handreiking ook een thematische casus. In samenspraak met Voedsel Verbindt is het volgende thema gekozen: Verduurzamen van het huidige voedselsysteem. Voedsel wordt traditioneel vanuit een economisch perspectief benaderd, wat zowel positieve als negatieve effecten heeft. Echter, vanuit duurzaamheidsoogpunt staat dit systeem steeds meer onder druk, omdat het druk uitoefent op de natuur en er kritiek ontstaat. Daarom moet worden gezocht naar een alternatief waarbij de ecologische grenzen en sociale waarden een belangrijke rol krijgen in de keuzes die gemaakt worden.



Bron: Voedsel visie provincie Noord-Holland

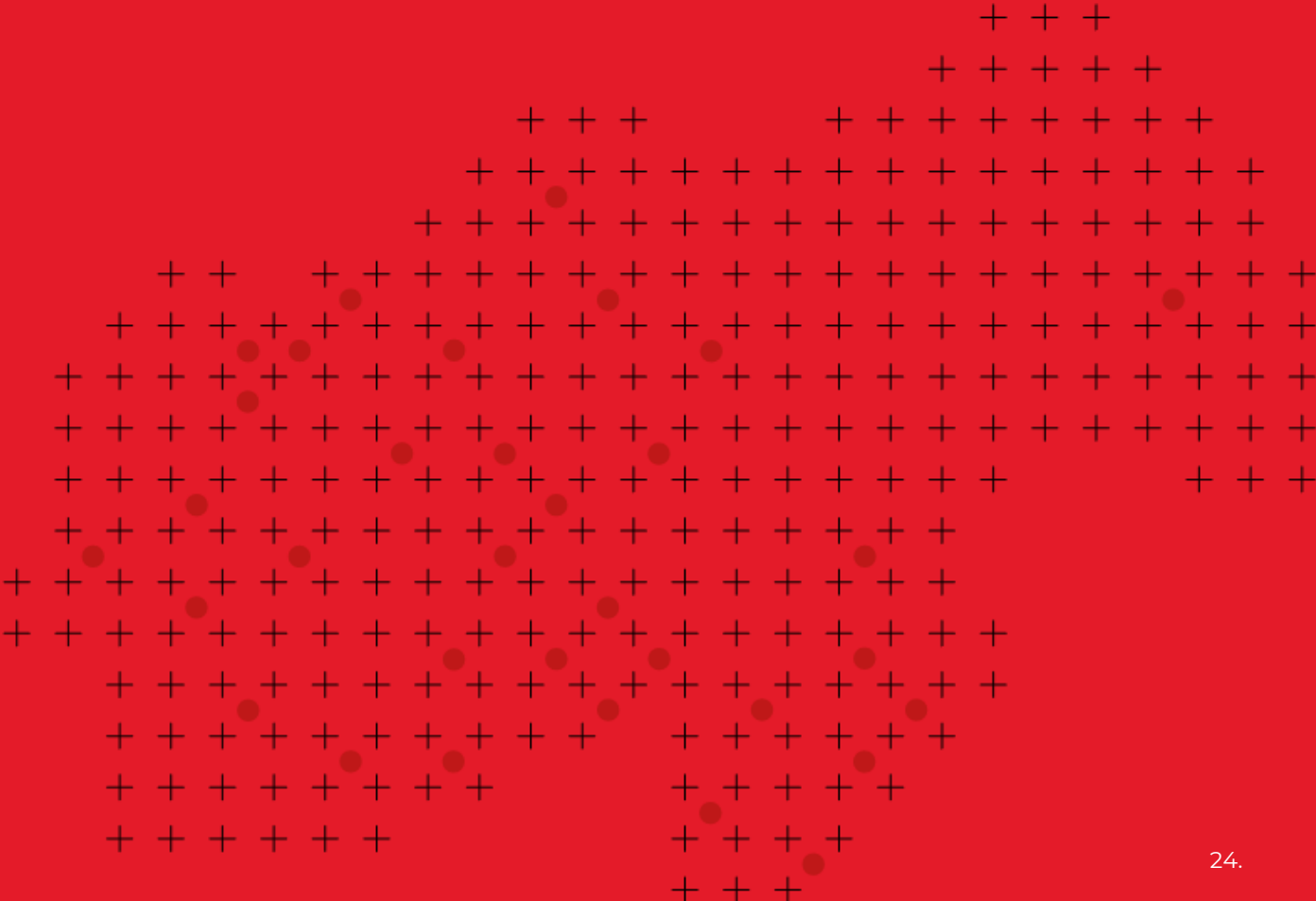
Een mogelijk alternatief is een lokaal, duurzaam en circulair voedselsysteem, dit is precies het doel van de netwerkorganisatie Voedsel Verbindt. Zij houden zich bezig met praktijken die ecologische, sociale en economische verantwoordelijkheid in de hele voedselvoorzieningsketen prioriteren.

Volgens Voedsel Verbindt omvat een ecologisch duurzaam voedselsysteem regeneratieve landbouw, minimalisatie van voedselverspilling, recycling en compostering, efficiënt gebruik van hulpbronnen, behoud van biodiversiteit, promotie van duurzame voeding en consumentenbewustzijn omtrent de ecologische impact van voedselkeuzes. Dit bevordert gezonde bodems, minimaliseert milieu-impact en stimuleert duurzame consumptie.

Daarnaast houdt de netwerkorganisatie zich bezig met een sociaal rechtvaardig voedselsysteem, welke toegang tot voedsel voor alle gemeenschapsleden waarborgt, eerlijke arbeidspraktijken met rechtvaardige lonen en veilige werkomstandigheden bevordert, en lokale gemeenschappen door betrokkenheid en ondersteuning van veerkrachtige initiatieven versterkt. Het duurzame en sociale samen bevordert lokale economieën door steun aan plaatselijke boeren en bedrijven, stimuleert eerlijke handelspraktijken voor producenten wereldwijd en benut technologie voor efficiëntie in productie, distributie en ketenbeheer. Door de betrokkenheid van bestuurders in een netwerk en het stimuleren van gesprekken over een duurzaam voedselsysteem waarbij gestuurd wordt op brede welvaart.

Samenvattend wordt in Voedsel Verbindt een benadering gezocht die rekening houdt met de onderlinge verbondenheid van de ecologische, sociale en economische dimensies van het analytisch kader. Voedsel Verbindt benadrukt niet alleen de noodzaak om voedselproductie te bekijken vanuit de drie dimensies, maar spoort ook aan om hierop te acteren. Hiermee kan gesteld worden dat Voedsel Verbindt de drie dimensies gelijkwaardig samenbrengt en vanuit dit perspectief op brede welvaart stuurt.

S L O T W O O R D



Slotwoord

Gedurende twee maanden zijn 16 MRA-trainees samen het concept brede welvaart ingedoken, met als doel een positieve impact te maken op Metropoolregio Amsterdam. De handreiking is een uitgestoken hand naar onze collega's in de regio om samen, voortbouwend op de kennis die er al is, door te leren over brede welvaart. Het biedt een basis voor een gemeenschappelijke taal en verantwoordelijkheid om ons werk in gezamenlijkheid te beschouwen. Wij zien de verantwoordelijkheid, als trainees, om onze rol als ambtenaar zo goed mogelijk te vervullen en brede welvaart biedt hier handvatten voor.

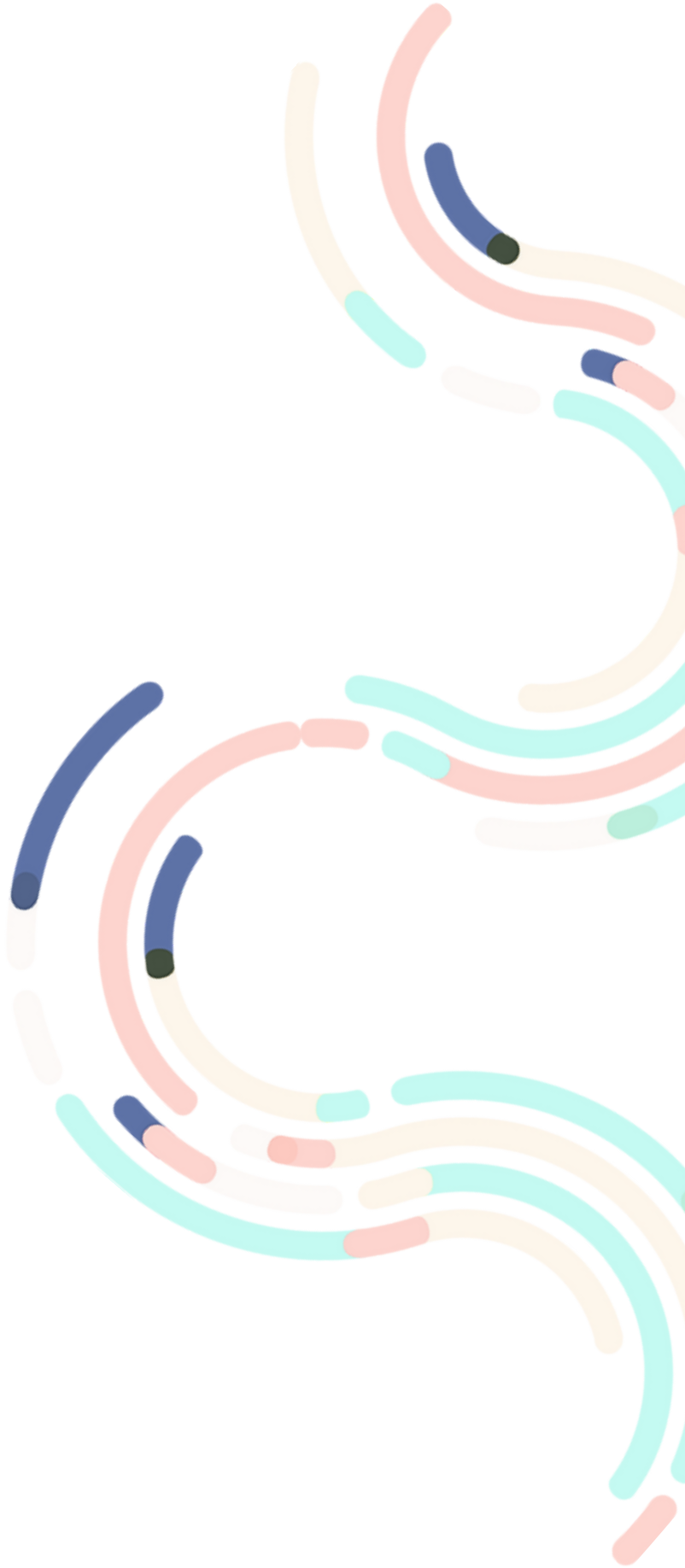
Brede welvaart gaat over de kwaliteit van leven hier en nu en de mate waarin deze ten koste gaat van brede welvaart van latere generaties of van die van mensen elders in de wereld. Het gaat dus om het maken van keuzes waarbij we rekening houden met elkaar, de natuur en de toekomst. Maar wat betekent dit, en vooral hoe doe je dit? Met deze handreiking hebben wij inzichtelijk gemaakt hoe overheden in de MRA om kunnen gaan met brede welvaart.

Organisaties in de MRA hebben een eigen manier van werken en een eigen identiteit. Er bestaat geen blauwdruk bij het uitrollen van brede welvaart. Uitgangspunt is daarom dat we van elkaar leren en elkaar gaan helpen om gezamenlijk stappen te zetten. Dat doen we vanuit een gedeelde basis van kennis.

De Metropoolregio Amsterdam speelt hierin een belangrijke rol. Door de manier waarop de inwoners uit de regio hun leven indelen, is de regio verbonden. Zowel economisch, fysiek en sociaal. Het leven van een inwoner stopt niet bij de gemeentegrens. Daarom is samenwerking cruciaal in het boeken van vooruitgang. Dit betekent ook dat overheden moeten werken aan gezamenlijke doelen en daarin ook een gedeeld belang hebben. Gezamenlijke doelen vragen om lef van overheden, omdat dit impact kan hebben op de eigen doelen en verantwoordelijkheden. Het is noodzakelijk dat we lef tonen en voor elkaar durven lopen.

Wij zien dat de regio overloopt van ambities en gemotiveerde collega's die brede welvaart willen oppakken als een kans om samen het verschil te maken. Laten we deze kans pakken en samen aan de slag gaan. Zie deze handreiking dan ook als een oproep, een gedeelde basis en vooral een start.

- MRA Trainee pool 7



ONTWIKKELD DOOR MRA-TRAINEES
VAN DE MRA TRINEEPOOL 7

