

Titelpagina met titel, subtitel, 'inspiratiedocument', logo's, datum (24 juni 2022)

## Voorwoord: Inspiratie voor versterkte samenwerking

*Voor u ligt een inspiratiedocument. In de afgelopen maanden is met veel partijen gesproken over welke investeringen er nodig zijn om de belangrijkste transitie's in de Metropool Amsterdam te versnellen. Voortbouwend op de kracht van de Metropool Amsterdam is een aantal investeringslijnen voorgesteld waarop een sterkere samenwerking nodig en mogelijk is, met als doel om financiering voor transitieversnellende projecten bij elkaar te brengen. Hierbij wordt ook naar de mogelijkheden vanuit Den Haag en Brussel gekeken.*

*Dit is de eerste keer dat de Amsterdam Economic Board en de Metropoolregio Amsterdam zo'n investeringsagenda voor innovatie opstellen. Het is een startpunt om het gesprek over wat er nodig is om de transitie's in de Metropool Amsterdam te versnellen, intensiever met elkaar te gaan voeren en randvoorwaarden en schuarpunten in kaart te brengen. Het is geen compleet of bestuurlijk vastgesteld stuk, maar een dynamisch document dat met enige regelmaat zal worden geactualiseerd. Immers, de wereld is continu in verandering, waardoor de inhoud, focus en urgentie kunnen verschuiven. Over dit proces – waarin partijen de gezamenlijke agendasetting en uitvoering uitbouwen - willen we met u praktische afspraken maken.*

*Om te bepalen waarin we moeten investeren, kijken we naar onze metropool van morgen. En we zien dat het om meer gaat dan alleen om de fysieke en tastbare investeringen in bijvoorbeeld woningen, leefbaarheid, groen, metroverbindingen, fietspaden en energieopwek en -infrastructuur, waarover al afspraken worden gemaakt tussen de regionale overheden en de rijksoverheid. Het gaat ook om onderzoek en innovatie gericht op vernieuwing van de economie en het oplossen van maatschappelijke vraagstukken.*

*Dit document geeft het overzicht van de investeringsbehoefte in transitieversnelling waar we samen met u aan willen werken. Waar we geld, tijd en energie in gaan stoppen omdat dit de zaken zijn die ons verder gaan helpen. En die aansluiten bij de rijks- en Europese doelen en financiële mogelijkheden. Om zo met elkaar te werken aan de metropool van de toekomst. We vragen u als partner in de Metropool Amsterdam of als Rijks- of EU-partner aan te haken om samen het verschil*

*te maken. Het document sluit aan bij het Koersdocument 2022-2026 van de Amsterdam Economic Board en bij de MRA-agenda 2020-2024 van de regionale overheden.*

*En het dient als inspiratie om de investeringslijnen gezamenlijk verder uit te diepen, aan te scherpen en te vertalen naar actie. Het gaat dan bijvoorbeeld om het beleggen van trekkerschap en, eigenaarschap, om coalities en ecosystemen te versterken, om gezamenlijk koers te bepalen en financiële kansen te benutten. Daarmee is het een startpunt van een versterkte samenwerking. We noemen het nadrukkelijk een versterking van de samenwerking. Er wordt immers al veel samengewerkt en daar bouwen we op voort. Dit vraagt van overheden, maar ook van bedrijven en kennisinstellingen, om daarin een actieve rol te zoeken.*

*We vragen uw betrokkenheid om transities in de Metropool Amsterdam te versnellen. In de tweede helft van 2022 zullen we het initiatief nemen om hierover verder met elkaar in gesprek te gaan.*

*Emiel Reiding (secretaris-directeur van de Metropoolregio Amsterdam)*

*Nina Tellegen (algemeen directeur van de Amsterdam Economic board)*

## 1. Toekomstbeeld Metropool Amsterdam 2040

De Metropool Amsterdam van morgen is een energieke en veelzijdige regio waar je je thuis voelt. Waar onderwijs, werk en huisvesting is, dat bij jou past. Waar het gezond, veilig en prettig wonen, werken, recreëren is. Waarin je goed en duurzaam verbonden bent, zowel sociaal als fysiek als digitaal. Een regio die staat voor evenwichtigheid en kansengelijkheid, duurzaamheid en biodiversiteit, flexibiliteit en veerkrachtigheid, ondernemerschap, creativiteit en innovatie.

Als inwoner van de Metropool Amsterdam vind je, wie je ook bent en waar je ook woont, in je directe omgeving binnen 20 minuten alles wat je vaak nodig hebt. Scholen, banen en voorzieningen zijn geconcentreerd in aantrekkelijke kernen met sterke sociale verbanden. Tegelijkertijd kan je via snelle fietspaden en goed openbaar vervoer op een betaalbare en duurzame manier in andere delen van de regio komen. Rondom deze kernen is er natuur of een mooi landschap om te recreëren. Je woont in een duurzame woning met voorspelbare energielasten, en kan wat je niet meer nodig hebt afdanken zodat het in de buurt kan worden hergebruikt. De producten die je gebruikt zijn vaak al eerder gebruikt of gemaakt van hergebruikte materialen. Technologie helpt je om gezond te leven, bijvoorbeeld via een zorgapp. En je hebt er vertrouwen in dat er goed met je gegevens wordt omgegaan. Boeren en ondernemers uit de omgeving zorgen ervoor dat voedsel uit de regio zijn weg naar je vindt. Je hebt werk dat bij je past en er is hulp als je je wilt omscholen. Je hebt zeggenschap en controle in je leven: als het gaat om gezondheid, je rekeningen kunnen betalen en mee kunnen doen.

Als ondernemer in de Metropool Amsterdam vind je een goed verbonden plek om je bedrijf te runnen en een aantrekkelijke lokale afzetmarkt voor duurzame en innovatieve producten en diensten. Bij inwoners, bezoekers en bij organisaties die graag als launching customer optreden. Je staat volop in contact met wetenschappers, studenten en andere bedrijven om met hun kennis en creativiteit nieuwe diensten en oplossingen voor maatschappelijke vraagstukken te ontwikkelen. Als ondernemer sta je midden in de maatschappij en stuur je actief op een positieve impact en bent daarop aanspreekbaar. Er is volop kans om je bedrijf te laten groeien in binnen- en buitenland. Bij tegenslag is je organisatie veerkrachtig en wendbaar.

Als werkgever zorg je goed voor je mensen. Zij hebben de kennis en vaardigheden die je nodig hebt. Je helpt hen in hun ontwikkeling en bij persoonlijke tegenslag, zorgt voor een veilige en welkome werkomgeving en faciliteert een gezonde leefstijl. De arbeidsmarkt is wendbaar en efficiënt doordat

werkgevers en opleidingen samenwerken. Je kan makkelijk de mensen werven die je nodig hebt. Een diversiteit aan mensen op je werkvloer zorgt samen met innovatieve technologie dat de organisatie goed functioneert.

Als zakelijke bezoeker maak je, net als inwoners en toeristen, gebruik van duurzame internationale verbindingen en een breed scala aan lokale faciliteiten en culturele activiteiten. Je komt makkelijk in contact met de bedrijven en kennisinstellingen uit de Metropool Amsterdam, om internationaal kennis uit te wisselen en zaken te doen.

### Een universeel toekomstbeeld voor een unieke Metropool

Dit toekomstbeeld is niet uniek voor de Metropool Amsterdam maar een universeel beeld waar men in veel stedelijke regio's naar zal streven. De uitgangssituatie van de Metropool Amsterdam is wel uniek. Hier vind je bijvoorbeeld industrie in het Noordzeekanaalgebied, een internationale luchthaven, en veel innovatie en kennis rondom AI en Life Sciences. En zo is er meer.

[@kader/afbeelding](#)

Deze uniciteit biedt ons uitdagingen én kansen. Op veel plekken in de Metropool Amsterdam ontstaan initiatieven en worden stukken van dit gewenste toekomstbeeld zichtbaar. Maar deze goede voorbeelden hebben nog niet overal voet aan de grond en er zijn nog veel mensen voor wie de Metropool Amsterdam van vandaag er anders uit ziet.

## 2. Urgentie om nu te investeren

We worden, ook in de Metropool Amsterdam, nu geconfronteerd met de effecten van de oorlog in Oekraïne, de sterk oplopende inflatie, de zorgen over nieuwe coronavarianten, het woonprotest, de afhankelijkheid van Russisch gas en andere fossiele brand- en grondstoffen, sluitingen door personeelsgebrek, stakingen van onderbetaalde en ondergewaardeerde werkkrachten. Het gaat over ongewenst gedrag op de werkvloer, de uithuisplaatsingen door de toeslagaffaire, datalekken en op social media verkondigen mensen dat zonnebrandmiddelen schadelijker zijn dan je huid laten verbranden door de zon.

Ondertussen groeit de Metropool Amsterdam door. Het is een aantrekkelijke en dynamische plek, die wel steeds meer overbelast wordt. De regio is goed voor 20% van de Nederlandse economie, telt 2.500.000 inwoners en er werken 1.500.000 mensen, er zijn 120.000 studenten in hbo en wo en 40.000 studenten krijgen hier hun mbo-opleiding. Ook het toerisme veert terug. Met het rijk zijn afspraken gemaakt om voor 2030 175.000 woningen toe te voegen en parallel daaraan ook 250.000 arbeidsplaatsen extra ontstaan<sup>1</sup>

[@Plaatje belang MRA voor NL](#)

Met de bevolkingsgroei, ons consumptiepatroon en onze groeiende welvaartswensen, groeit ook de claim op grondstoffen, energie, arbeid en ruimte. En misschien wel op een onhoudbare manier als we niet ingrijpen en ons gedrag niet veranderen. Het verdienvermogen is ook niet toekomstproof. Een groot deel van de economie is nog gebaseerd op fossiele energie, een lineair materialenmodel, of te goedkope arbeidskrachten.

---

<sup>1</sup> Cijfers verzameld uit onderzoek OIS, Economische Verkenningen MRA en het Investeringsconcept MRA

Bovendien is de balans zoek. De welvaart in de Metropool Amsterdam is ongelijk verdeeld over gebieden en mensen. Mensen hebben ongelijke kansen om hun welvaart te verbeteren. En de brede welvaart staat onder druk<sup>2</sup>.

De wereld is en was continu in beweging en dat heeft een sterk effect op een regio die zo verbonden is als de Metropool Amsterdam. Dit historische uitgangspunt maakt ook dat de regio adaptief is, en dat actief gezocht wordt naar oplossingen die perspectief bieden. Voor de belangrijkste uitdagingen van vandaag is extra inspanning en samenwerking nodig.

### 3. Investeren doen we samen

Door telkens voort te bouwen op de sterke punten uit de Metropool Amsterdam en punten die minder sterk ontwikkeld zijn uit te bouwen, kunnen we het gewenste toekomstbeeld dichterbij brengen. Dit is in het belang van Nederland.

Wat zijn dan die grote investeringen waar we samen als regio met het Rijk mee aan de slag gaan?

#### Investeren in ruimtelijke en fysieke projecten

Voor wat betreft de grote ruimtelijke en fysiek investeringen werken we als Metropoolregio Amsterdam samen met het Rijk aan drie zogenoemde NOVEX gebieden<sup>3</sup>. Nationale (en regionale) opgaven stapelen zich dusdanig op in het fysieke domein dat een gebiedsgerichte ordening en prioritering noodzakelijk is. Het gaat dan om:

##### MRA Verstedelijkingsgebied

Het Rijk en partners in de Metropool Amsterdam werken samen op basis van de MRA [verstedelijkingsstrategie](#) voor deze groeiende metropool. Het kernconcept van de verstedelijkingsstrategie is de polycentrische metropool: de groei van woningen concentreert zich in kernen die elk unieke kwaliteiten hebben en ingebed zijn in een aantrekkelijk landschappelijk netwerk met veel ruimte voor water en natuur. Ook de energie-, water en verkeerssystemen worden toekomstbestendig gemaakt, denk aan warmtenetten en klimaatadaptatieve maatregelen. Zo ontstaat een metropool van wereldklasse, met een menselijke maat. Hulp van het Rijk bij het investeren in en realiseren van voldoende duurzame en betaalbare woningen, arbeidsplaatsen, duurzame energievoorziening van nieuwe woongebieden en de schaa sprong van het openbaar vervoernetwerk is onontbeerlijk. Ook is er aandacht voor vervoersarmoede, energiearmoede en het versterken en verduurzamen van werklocaties en industrie en het realiseren van de noodzakelijke stikstofruimte om deze groei mogelijk te maken.

##### Amsterdam Noordzeekanaalgebied

De opgaven die in het Noordzeekanaalgebied (NZKG) spelen zijn divers en complex. Er liggen nu grote opgaven ten aanzien van de energietransitie, circulaire economie, stikstof, vergroten en versnelde woningbouwopgaven en klimaatadaptief waterbeheer. Door de reeds aanwezige energievoorzieningen, de ligging aan zee en de aanwezige industrie wordt het NZKG als hét knooppunt voor duurzame energie in de Metropool Amsterdam gezien. Ook speelt het Noordzeekanaal, als een van de hoofdvaarwegen, een rol in het zoeken naar maatregelen ten behoeve van klimaatadaptief waterbeheer. Daarnaast zijn er havengebieden als transformatiegebieden aangewezen, waarbij een mix van bedrijvigheid en woningbouw moet worden gerealiseerd. Er komen dus nog meer functies bijeen. Functies die om een gezamenlijke behoefte aan fysieke, nautische en milieu-ruimte vragen. Bepaalde functies vullen elkaar aan en

---

<sup>2</sup> [Samen sterker in metropoolregio Amsterdam - Rabobank](#)

<sup>3</sup> [Kamerbrief over nationale regie in de ruimtelijke ordening | Kamerstuk | Rijksoverheid.nl](#)

kunnen elkaar versterken. Denk aan kansen op het gebied van circulaire economie door de nabijheid van een grootstedelijk gebied en de aanwezigheid van maakindustrie. Ook zijn er functies die lastiger met elkaar te verenigen zijn. Hierdoor ontstaan spanningen, bijvoorbeeld als het gaat om het realiseren van woningen in haven gebieden waar de veiligheid en gezondheidsaspecten een rol gaan spelen. Om al deze opgaven te verenigen, zullen integrale keuzes noodzakelijk zijn<sup>4</sup>. Hier werken Rijk en regio samen aan.

### Regio Schiphol

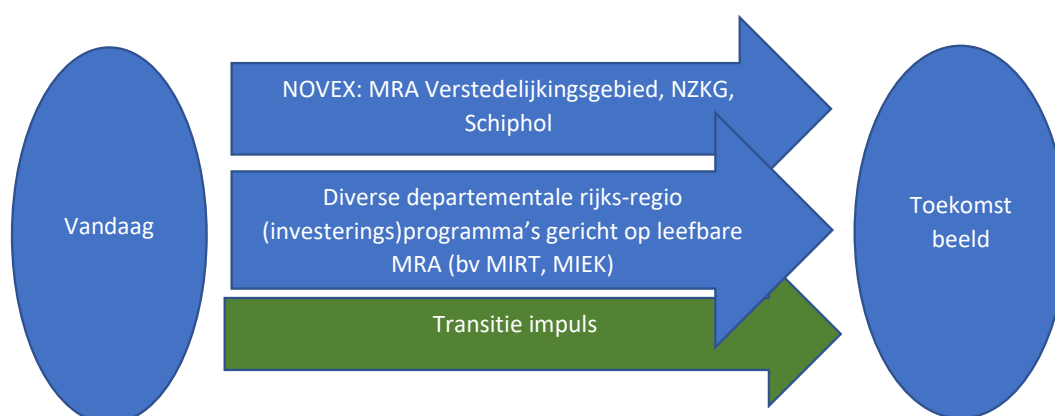
Ook de regio Schiphol is aangewezen als NOVEX gebied. In dit drukbevolkte gebied stapelen bij uitstek veel grote (ruimtelijke) opgaven zich op: ruimte voor de luchthaven, woningbouw, kwaliteit van de leefomgeving, werelderfgoed. Voor dit gebied is een toekomstbestendig perspectief met bijbehorende keuzes en investeringen noodzakelijk.

Overigens zijn ook de NOVEX gebieden groene hart en IJmeerlijn van belang voor de Metropool Amsterdam.

Vanuit deze gebiedsgerichte programma's komen diverse investeringsbehoeften en -besluiten terug in departementale programma's om de Metropool Amsterdam leefbaar te houden voor mensen, flora en fauna. Bereikbaarheidsinvesteringen komen terug in Meerjarenprogramma Infrastructuur, Ruimte en Transport (MIRT) van I&W, investeringen in energie-infrastructuur in het Meerjarenprogramma Infrastructuur Energie en Klimaat (MIEK) van EZK. Andere voorbeelden zijn de Denk aan de stikstof-, wateropgave, landschap en natuur en klimaatadaptatie. Als de leefbaarheid van het gebied afneemt, neemt ook de aantrekkingskracht voor bedrijven, bewoners en bezoekers af. Hierin investeren is dus van groot belang voor de Metropool Amsterdam en daarmee voor heel Nederland.

### Transitiever sneller Metropool Amsterdam: investeren in transitie en brede welvaart

Naast deze fysieke en ruimtelijke projecten zijn er ook slimme, innovatieve en impactvolle oplossingen nodig om de welvaart van meer mensen op een bredere manier te bevorderen, binnen de grenzen die de planeet biedt. In dat kader is dit inspiratiedocument gemaakt met een aantal investeringslijnen, waarop bedrijven, overheden en kennisinstellingen onder de vlag van de Amsterdam Economic Board gezamenlijk willen versnellen en financiering bijeen willen brengen om te bouwen aan de Metropool Amsterdam van Morgen. Ieder vanuit zijn eigen rol maar ook samen.



<sup>4</sup> <https://www.noordzeekanaalgebied.nl/projecten/noordzeekanaalgebied-aangewezen-als-novi-gebied/>

Met dit document willen we een versnelling geven aan de transitie in onze regio. We benoemen de prioritaire thema's waarin we (investeringen in) innovatie en samenwerking optimaal willen bundelen en richten. Niet alles waaraan gewerkt wordt in de Metropool Amsterdam heeft een plek gekregen. Er is gezocht naar innovaties die zowel van belang zijn voor het verdienvermogen van de Metropool Amsterdam en die tegelijkertijd de grote maatschappelijke vraagstukken op het gebied van gezondheid, energie en veiligheid helpen oplossen. En die bovendien aansluiten bij het profiel van de (deel)regio's in de Metropool Amsterdam en de beschikbare co-financieringsfondsen bij Rijk en EU.

Het is een eerste voorstel voor een focus waar we gezamenlijk de komende jaren voor willen gaan, waar we geld, tijd en energie in gaan stoppen omdat dit de zaken zijn die ons verder gaan helpen. En waar we u als partnerorganisatie in de Metropool Amsterdam en bij Rijk en EU vragen om aan te haken om samen het verschil te kunnen maken. Samen komen we graag tot een verdere invulling, uitwerking en te zijner tijd tot een actualisatie.

#### **Waarom een investeringsagenda?**

- Beter weten waar eenieder mee bezig is - inventarisatie
- Betere afstemming tussen plannen – focus kiezen en afstemmen
- Samen optrekken om betere plannen te maken, waarin ook ruimte is voor sociaal ondernemerschap, ketensamenwerking en andere nieuwe manieren om (maatschappelijke) waarde te creëren - samenwerken

## 4. Samenwerking versterken voor acht investeringslijnen

Een inventarisatie van de Amsterdam Economic Board en de Metropoolregio Amsterdam laat zien dat op een aantal lijnen versneld moet worden om een innovatieve economie waarin verdienvermogen en brede welvaart hand in hand gaan dichterbij te brengen. Een economie die past bij de samenleving uit het geschetste toekomstbeeld.

Door binnen deze lijnen financiering voor een aantal grote projecten bij elkaar te brengen geven we richting aan de transities. Het zichtbaar maken van deze ambitie is een eerste stap voor partijen uit de Metropool Amsterdam om hierop samen op te trekken. Door hun eigen inzet op elkaar uit te lijnen en door samen in gesprek te gaan met het Rijk en Europa voor ondersteuning.

Door de ambitie op deze grote investeringen op een rij te zetten en te prioriteren, wordt het voor grote en kleine spelers in de Metropool Amsterdam makkelijker samen te werken aan structurele oplossingen. Bedrijven, van corporates tot mkb-ers, maar ook wetenschappers of maatschappelijke organisaties kunnen hun eigen plannen afstemmen op de verwachte grote investeringen die in de regio gedaan worden. Meer investeringszekerheid versterkt de samenwerking in het innovatie-ecosysteem in de regio en vergroot de gezamenlijke impact.

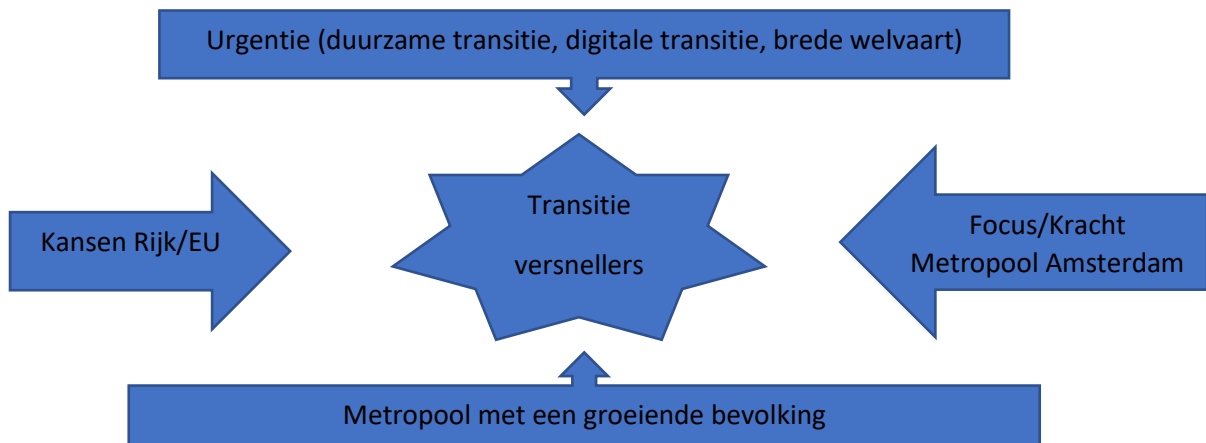
De investeringen sluiten aan bij de economische profielen van de deelregio's in de Metropool Amsterdam. We zetten in deze eerste investeringsagenda in op die thema's waar energie op zit en die we verder willen ontwikkelen en versterken. Natuurlijk zal niet iedere partij evenveel nut ondervinden van iedere investeringslijn. Sommige investeringslijnen lijken dusdanig specifiek of geografisch geconcentreerd dat potentiële opbrengsten en vruchten primair relevant zijn voor een selecte groep stakeholders. Het doel is om hier een goede balans in te vinden. Daarom wordt ingezet om per investeringslijn is de ontwikkelde investering in kennis / toepassing beschikbaar te maken voor de hele Metropool Amsterdam en inzichtelijk te maken hoe het lokale MKB hiervan kan profiteren.

### Voortbouwen op de kracht en focus vanuit de Metropool Amsterdam

- De overheden in de Metropoolregio Amsterdam hebben eerder al besloten om vooral samen te werken rondom een inventieve regio met een goed opgeleide bevolking, een duurzaam verbonden regio en een regio met een menselijke maat.
- VNO-NCW streeft naar duurzame economische groei, waarbij iedereen profiteert van een toenemende welvaart. In de Metropool Amsterdam richten zij zich als het gaat om een innovatieve economie onder andere op arbeidsmarkt & onderwijs, bereikbaarheid en groen groeien en brede welvaart.
- Vier kennisinstellingen uit Amsterdam (VU, UvA, HvA, AUMC) hebben het voortouw genomen om meer samen te werken in de Pan Amsterdamse Valorisatiestrategie rondom een drietal thema's: Gezondheid en preventie, AI Technology for People en Duurzame netwerken.
- Een breed scala aan maatschappelijke organisaties werkt in de Metropool Amsterdam voor een evenwichtige maatschappij en een breder verdeelde welvaart, een verantwoorde digitalisering, het stoppen van klimaatverandering en een goede zorg voor de leefomgeving.
- De Amsterdam Economic Board jaagt samenwerking aan op het gebied van Een gezonde en duurzame leefomgeving, Verantwoorde inzet van data en technologie, Waardevol werk voor iedereen

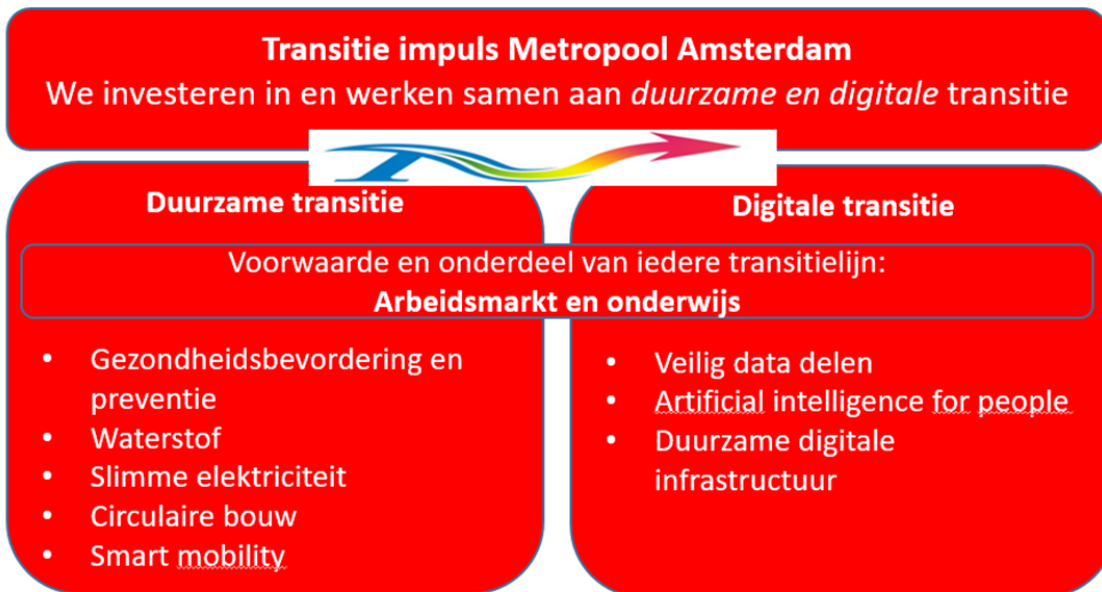
Voor deze Transitie is gezocht naar investeringslijnen die

- Urgent zijn, denk aan de duurzame transitie en de brede welvaart
- Voortbouwen op de kracht van de Metropool Amsterdam *\*zie kader*
- Als transitieversneller echt impact maken
- En waarvoor actuele financieringskansen zijn in Den Haag en Brussel.



## 5. Investeringslijnen Duurzame en Digitale transitie

De acht geselecteerde investeringslijnen zijn geordend naar de duurzame en digitale 'twin' transities. Voor deze investeringslijnen zullen partijen hun samenwerking gaan intensiveren en proposities opstellen voor het Nationaal Groeifonds, maar ook – idealiter samen met het Rijk en/of andere regio's – voor Europese fondsen. De investeringslijnen worden hier kort gedeut, een eerste uitwerking van de investeringslijnen is te vinden op [[LINK WEBPAGINA AMSTERDAM ECONOMIC BOARD TOEVOEGEN](#)].



### Beschikbaarheid mensen belangrijk voorwaarde

Door financiële middelen bij elkaar te brengen, wordt een belangrijke voorwaarde ingevuld om deze transitieversnellende projecten uit te voeren. Maar dat is niet genoeg. In de huidige arbeidsmarkt is juist de beschikbaarheid van mensen met de juiste vaardigheden, of het nu de knappe koppen of de vaardige handjes zijn, de belemmerende factor. Een investeringslijn en -propositie is dan ook niet compleet zonder een uitvoeringsplan dat daaraan voldoende aandacht geeft. Een deel van het investeringsgeld zal moeten worden ingezet om mensen te werven en op te leiden of juist om innovatie die leidt tot verhoging van arbeidsproductiviteit zoals nieuwe werkmethoden die een minder groot beroep doen op menskracht.

Omdat deze investeringsagenda vooral inzet op het bevorderen van de brede welvaart is het belangrijk om hierbij aandacht te hebben voor die mensen die nog ondervertegenwoordigd zijn in de arbeidsmarkt. Meer diversiteit geeft bovendien een betere basis voor meer evenwichtige oplossingen en toepassingen.

### Duurzame transitie: Duurzame en gezonde leefomgeving

- **Gezondheidsbevordering en preventie** is een belangrijk investeringsthema in de Metropool Amsterdam. Gezondheid is een belangrijke basis voor een goed leven. Door te focussen op preventie van ziekte gaat de leefkwaliteit omhoog. Hierbij wordt nadrukkelijk aandacht besteed aan groepen met een achterblijvende welvaart. Digitalisering in de zorg (smart health) is daarbij een belangrijk middel. Dit investeringsthema sluit zowel aan bij de focus van kennisinstellingen en van bedrijven (sector life science en health) binnen Amsterdam. Verder is het relevant voor alle gemeenten gezien hun taken op het gebied van gezondheidszorg en de toenemende aandacht binnen overheidsbeleid voor het bevorderen van gezondheid / gezonde leefomgeving (healthy living).
- **Waterstof** is de sleutel tot een toekomstbesteding energiesysteem en een CO2-neutrale toekomst. Ook leidt de inzet van waterstof tot verbetering van de luchtkwaliteit. Het kan de basis vormen voor de verduurzaming van de industrie, van lucht- en scheepvaart en van steden, woningen en mobiliteit. En het levert kansen op voor werkgelegenheid, techniek en wetenschap. Er wordt al volop ingezet op grootschalige infrastructuur en productie in het Noordzeekanaalgebied (gekoppeld aan off-shore wind) en Schiphol en op kleinere schaal in Flevoland (Flevohaven). Waterstof kan gebruikt worden voor de verdere verduurzaming van de hele Metropool Amsterdam. We zetten in op vraaggestuurde innovatie voor gezonde en veilige toepassing van waterstof.



- In grote delen van de Metropool Amsterdam is er sprake van een tekort aan transportcapaciteit op het elektriciteitsnet. Daardoor kunnen steeds vaker nieuwe activiteiten niet aangesloten worden op het elektriciteitsnet. Ook bestaande activiteiten (industrie, mobiliteit, digitalisering) kunnen niet verduurzamen, het geen juist van belang is voor het realiseren van stikstofreductie. Om de toekomstige groei van de stroombehoefte te accommoderen, is inzet op **smart energy systems** nodig, met name rondom energiehandel, impuls pv-panelen, dubbel gebruik van infra en opslag en buffering.
- De woningbouwopgave in de Metropool Amsterdam is actueel en urgent, en er gaat veel geld in om. Dit moet CO2 en stikstofneutraal en circulair. We investeren daarom in innovaties rondom **biobased en modulair bouwen** en gebruiken digitale technologie om afval in de toekomst te voorkomen.
- Door de groei van het aantal toeristen, bedrijven en bewoners neemt de druk op de bestaande infrastructuur in de Metropool Amsterdam toe. Terwijl er steeds minder ruimte is om die infrastructuur en het aanbod aan OV uit te breiden. Met **smart mobility**-toepassingen houden we de regio bereikbaar, duurzaam en economisch sterk. Belangrijke toepassingsgebieden in de Metropool Amsterdam zijn de stedelijke gebieden, de mainports, recreatieve trekpleisters en de (bouw)logistiek. Voor overheden een belangrijk gezien hun rol in wegbeheer, verkeersmanagement, concessieverlening en mobiliteitsbeleid

Nog invoegen: voorbeeld van een investering die past bij investeringslijn Waterstof

### Digitale transitie: Duurzame en verantwoorde inzet van data en technologie

- **Veilig data delen** is een voorwaarde voor inzet van nieuwe technologie zoals AI voor maatschappelijke opgaven. Investeren is nodig voor de ontwikkeling van zo'n infrastructuur, waardoor meer partijen vertrouwen krijgen om data te delen en zo tot betere oplossingen kunnen komen.
- De Metropool Amsterdam heeft een sterke uitgangspositie in **artificial intelligence**. We willen dat dat zo blijft en dat AI ingezet wordt voor de duurzame transitie en een brede welvaart. Dit vraagt om investering in onderzoek, opleiding, talent en toepassing.
- De toenemende digitalisering is belangrijk voor het verdienvermogen en veroorzaakt vooral in de Metropool Amsterdam krapte op het energienet en legt beslag op kostbare ruimte. In de toekomst moet deze **digitale infrastructuur geïntegreerd, klimaatneutraal en circulair zijn**.

#### *Voorbeeld van een investering die past bij investeringslijn duurzame digitale infrastructuur*

Experimenteren met gedistribueerde datacentra in aanvulling op bestaande digitale infrastructuur die de digitale transitie versnellen en bijdragen aan balanceren van het stroomnet. Een datacenter met het formaat van een container die dankzij innovatieve koelingsmethodiek warmte van 40 graden kan leveren. Bijvoorbeeld aan een buurtkas waar groente wordt geteeld. Het datacenter maakt gebruik van de laatste fotonicatietoepassingen en kan worden ingebed in een netwerk van edgeservers. Dit vraagt ook de ontwikkeling van software die integratie met het lokale slimme energienet verzorgt zodat servers bijdragen aan het balanceren van het net.

## 6. Samenhang met regionale investeringen en acties

Deze investeringslijnen zijn gebaseerd op het versterken van wat de Metropool Amsterdam al biedt, ze leggen bovendien een stevige innovatieve basis onder een veelzijdige economie. En hoewel de bij de investeringslijnen betrokken partners zich soms concentreren in een bepaald deelgebied (zie onderstaande kader) zijn dit onderwerpen die ten goede komen aan een breed scala aan economische spelers in de Metropool Amsterdam. Die vervolgens hun bijdrage aan de brede welvaart in heel Nederland kunnen leveren.

De verschillende delen van de Metropool Amsterdam hebben elk hun eigen karakter, kansen en uitdagingen. Als voorbeeld zoomen we in op Almere om te laten zien hoe de stedelijke ambitie 'Growing Green Cities' versterkt wordt met deze investeringslijnen:

*Investeren in innovatie past bij ambitie Almere: Growing Green Cities*

Almere ontwikkelt zich in de komende jaren als dé gezonde, groene en leefbare stad van Nederland. Almere groeit hard en is daarmee het expertisecentrum als het gaat om biobased en modulaire woningbouw. Omdat er makkelijk data gedeeld kan worden kan het onderhoud aan de 'oudere' delen van de jonge stad efficiënt worden ingepland. Innovatieve partijen in de stad zetten de toon als het gaat om Smart Mobility oplossingen en energieopslag. Het energienet is hierdoor niet langer overbelast, zodat alle partijen in de stad hun duurzame ambities kunnen waarmaken. De inwoners van Almere hebben een gezonde leefstijl en AI-toepassingen helpen om ziekte te voorkomen. Andere steden uit heel Nederland volgen het voorbeeld van Almere als het gaat om de inzet van technologie voor de maatschappelijke transitie.

Het daadwerkelijk komen tot afspraken over investeringsbedragen per partner is een vervolgstap en wordt verder uitgewerkt per investeringslijn. Het doel is in ieder geval om dit meer in samenhang te doen. Bedrijven en andere investerende partijen kunnen elkaar versterken als ecosysteem. Denk aan de mkb'er, de startup en de corporate die toekomstgericht kunnen ondernemen als deze investeringslijnen de economie versterken. Ook ROM's InWest en Horizon, de ontwikkelingsmaatschappij NHN, GO-NH en banken, fondsen en talloze private investeerders zorgen ook voor investeringsgeld die nu mogelijk meer in samenhang kunnen plaatsvinden.

Daarnaast dienen de investeringen in transitie en de fysiek investeringen elkaar te versterken en bij voorkeur gelijk op te gaan.

## Colofon

Dit inspiratiedocument is opgesteld op verzoek van Emiel Reiding, secretaris-directeur Metropoolregio Amsterdam en Nina Tellegen, Algemeen directeur Amsterdam Economic Board. Het is tot stand gekomen na gesprekken met en input van de leden van de Amsterdam Economic Board en hun ondersteuners; de Adviesgroep Investeringsagenda; de directeuren en bestuurders in de platforms van de Metropoolregio Amsterdam; sleutelfiguren van kennisinstellingen, bedrijven en overheden rondom de opgenomen investeringslijnen. Daarnaast heeft een brede groep ambtenaren en medewerkers van de Amsterdam Economic Board essentiële input geleverd.